



Contact SAMSUNG WORLD WIDE

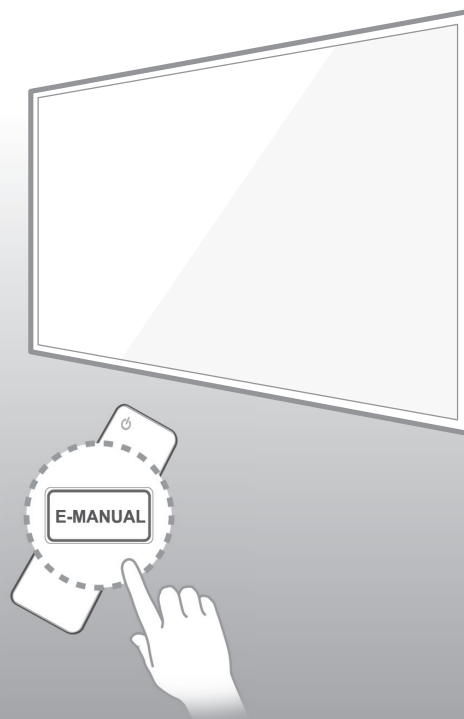
If you have any questions or comments relating to Samsung products, please contact the SAMSUNG customer care centre.

| Country | Customer Care Centre ☎ | Web Site |
|-------------|--|---|
| AUSTRIA | 0800 - SAMSUNG (0800 - 7267864) | www.samsung.com/at/support |
| BELGIUM | 02-201-24-18 | www.samsung.com/be/support (Dutch) www.samsung.com/be_fr/support (French) |
| BOSNIA | 051 331 999 | www.samsung.com/bg/support |
| BULGARIA | 800 111 31 , Безплатна телефонна линия | www.samsung.com/bg/support |
| CROATIA | 072 726 786 | www.samsung.com/hr/support |
| CZECH | 800 - SAMSUNG (800-726786) Samsung Electronics Czech and Slovak, s.r.o. V Parku 2343/24, 148 00 - Praha 4 | www.samsung.com/cz/support |
| DENMARK | 70 70 19 70 | www.samsung.com/dk/support |
| FINLAND | 030-6227 515 | www.samsung.com/fi/support |
| FRANCE | 01 48 63 00 00 | www.samsung.com/fr/support |
| GERMANY | 0180 6 SAMSUNG bzw. 0180 6 7267864* (*0,20 €/Anruf aus dem dt. Festnetz, aus dem Mobilfunk max. 0,60 €/Anruf) | www.samsung.com/de/support |
| CYPRUS | 8009 4000 only from landline, toll free | www.samsung.com/gr/support |
| GREECE | 80111-SAMSUNG (80111 726 7864) only from land line (+30) 210 6897691 from mobile and land line | |
| HUNGARY | 0680SAMSUNG (0680-726-786) 0680PREMIUM (0680-773-648) | http://www.samsung.com/hu/support |
| ITALIA | 800-SAMSUNG (726-7864) | www.samsung.com/it/support |
| LUXEMBURG | 261 03 710 | www.samsung.com/support |
| MONTENEGRO | 020 405 888 | www.samsung.com/support |
| SLOVENIA | 080 697 267 090 726 786 | www.samsung.com/si/support |
| NETHERLANDS | 0900-SAMSUNG (0900-7267864) (€ 0,10/Min) | www.samsung.com/nl/support |
| NORWAY | 815 56480 | www.samsung.com/no/support |
| POLAND | 0 801-172-678* lub +48 22 607-93-33 * * (koszt połączenia według taryfy operatora) | www.samsung.com/pl/support |
| PORTUGAL | 808 20 7267 | www.samsung.com/pt/support |
| ROMANIA | 08008 726 78 64 (08008 SAMSUNG) Apel GRATUIT | www.samsung.com/ro/support |
| SERBIA | 011 321 6899 | www.samsung.com/rs/support |
| SLOVAKIA | 0800 - SAMSUNG (0800-726 786) | www.samsung.com/sk/support |
| SPAIN | 0034902172678 | www.samsung.com/es/support |
| SWEDEN | 0771 726 7864 (SAMSUNG) | www.samsung.com/se/support |
| SWITZERLAND | 0800 726 78 64 (0800-SAMSUNG) | www.samsung.com/ch/support (German) www.samsung.com/ch_fr/support (French) |
| UK | 0330 SAMSUNG (7267864) | www.samsung.com/uk/support |
| EIRE | 0818 717100 | www.samsung.com/ie/support |
| LITHUANIA | 8-800-77777 | www.samsung.com/lt/support |
| LATVIA | 8000-7267 | www.samsung.com/lv/support |
| ESTONIA | 800-7267 | www.samsung.com/ee/support |
| TURKEY | 444 77 11 | www.samsung.com/tr/support |



LED TV

user manual



Thank you for purchasing this Samsung product.
To receive more complete service, please register
your product at
www.samsung.com/register

Model _____ Serial No. _____

Warning! Important Safety Instructions

(Please read the appropriate section that corresponds to the marking on your Samsung product before attempting to install the product.)

CAUTION

RISK OF ELECTRIC SHOCK DO NOT OPEN

CAUTION: TO REDUCE THE RISK OF ELECTRIC SHOCK, DO NOT REMOVE COVER (OR BACK). THERE ARE NO USER SERVICEABLE PARTS INSIDE. REFER ALL SERVICING TO QUALIFIED PERSONNEL.



This symbol indicates that high voltage is present inside. It is dangerous to make any kind of contact with any internal part of this product.



This symbol alerts you that important literature concerning operation and maintenance has been included with this product.

The slots and openings in the cabinet and in the back or bottom are provided for necessary ventilation. To ensure reliable operation of this apparatus, and to protect it from overheating, these slots and openings must never be blocked or covered.

- Do not cover this apparatus in a confined space, such as a bookcase or built-in cabinet, unless proper ventilation is provided.
- Do not place this apparatus near or over a radiator or heat resistor, or where it is exposed to direct sunlight.
- Do not place a vessel containing water (vases etc.) on this apparatus, as this can result in a risk of fire or electric shock.

Do not expose this apparatus to rain or place it near water (near a bathtub, washbowl, kitchen sink, or laundry tub, in a wet basement, or near a swimming pool etc.). If this apparatus accidentally gets wet, unplug it and contact an authorised dealer immediately. Make sure to pull out the power cord from the outlet before cleaning.

This apparatus uses batteries. In your community there might be regulations that require you to dispose of these batteries properly under environmental considerations. Please contact your local authorities for disposal or recycling information.

Do not overload wall outlets, extension cords or adaptors beyond their capacity, since this can result in fire or electric shock.

Power-supply cords should be routed so that they are not likely to be walked on or pinched by items placed upon or against them, paying particular attention to cords at plug end, adaptors and the point where they exit from the appliance.

To protect this apparatus from a lightning storm, or when it is left unattended and unused for long periods of time, unplug it from the wall outlet and disconnect the antenna or cable system. This will prevent damage to the set due to lightning and power line surges.

Before connecting the AC power cord to the DC adaptor outlet, make sure the voltage designation of the DC adaptor corresponds to the local electrical supply.

Never insert anything metallic into the open parts of this apparatus. Doing so may create a danger of electric shock.

To avoid electric shock, never touch the inside of this apparatus. Only a qualified technician should open this apparatus.

Make sure to plug the power cord in until it is firmly inserted. When removing the power cord, make sure to hold the power plug when pulling the plug from the outlet. Do not touch the power cord with wet hands.

If this apparatus does not operate normally - in particular, if there are any unusual sounds or smells coming from it - unplug it immediately and contact an authorised dealer or service centre.

Be sure to pull the power plug out of the outlet if the TV is to remain unused or if you are to leave the house for an extended period of time (especially when children, elderly or disabled people will be left alone in the house).

- Accumulated dust can cause an electric shock, an electric leakage or a fire by causing the power cord to generate sparks and heat or the insulation to deteriorate.

Be sure to contact an authorised service centre, when installing your set in a location with heavy dust, high or low temperatures, high humidity, chemical substances and where it operates for 24 hours such as the airport, the train station etc. Failure to do so may cause serious damage to your set.

Use only a properly grounded plug and receptacle.

- An improper ground may cause electric shock or equipment damage. (Class I Equipment only.)

To disconnect the apparatus from the mains, the plug must be pulled out from the mains socket, therefore the mains plug shall be readily operable.

Do not allow children to hang onto the product.

Store the accessories (battery, etc.) in a location safely out of the reach of children.

Do not install the product in an unstable location such as a shaky shelf, a slanted floor or a location exposed to vibration.

Do not drop or impart any shock to the product. If the product is damaged, disconnect the power cord and contact a service centre.

Unplug the power cord from the power outlet and wipe the product using a soft, dry cloth. Do not use any chemicals such as wax, benzene, alcohol, thinners, insecticide, aerial freshener, lubricant or detergent. This may damage the appearance or erase the printing on the product.

Apparatus shall not be exposed to dripping or splashing.

Do not dispose of batteries in a fire.

Do not short circuit, disassemble or overheat the batteries.

Danger of explosion if battery is incorrectly replaced. Replace only with the same or equivalent type.

WARNING - TO PREVENT THE SPREAD OF FIRE, KEEP CANDLES OR OTHER OPEN FLAMES AWAY FROM THIS PRODUCT AT ALL TIMES.

* Figures and illustrations in this User Manual are provided for reference only and may differ from the actual product appearance. Product design and specifications may change without notice.

CIS languages (Russian, Ukrainian, Kazakhs) are not available for this product, since this is manufactured for customers in EU region.



What's in the Box?

Remote Control & Batteries (AAA x 2)

User Manual

Warranty Card (Not available in some locations)

Regulatory Guide

Power Cord



IR Extender Cable



Cable Holder

- Please make sure the following items are included with your TV. If any items are missing, contact your dealer.
- The items' colours and shapes may vary depending on the models.
- Cables not included can be purchased separately.
- Check for any accessories hidden behind or in the packing materials when opening the box.

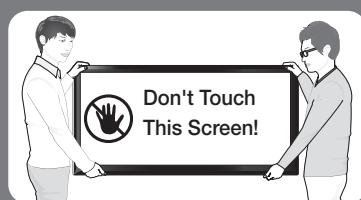
An administration fee may be charged if either

- an engineer is called out at your request and there is no defect with the product (i.e. where the user manual has not been read).
- you bring the unit to a repair centre and there is no defect with the product (i.e. where the user manual has not been read).

You will be informed of the administration fee amount before a technician visits.



Warning: Screens can be damaged from direct pressure when handled incorrectly. We recommend lifting the TV at the edges, as shown.



Attaching the TV to the Stand

Make sure you have all the accessories shown, and that you assemble the stand following the provided assembly instructions.

Mounting the TV on the Wall Using the Wall Mount Kit (Optional)

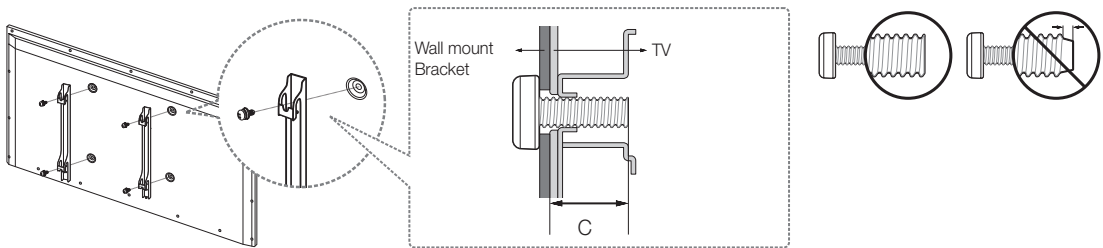


If you mount this product on a wall, it should be mounted only as recommended by the manufacturer. Unless it is correctly mounted, the product may slide or fall, causing serious injury to a child or adult, and serious damage to the product.

Installing the Wall Mount Kit

The wall mount kit (sold separately) lets you mount the TV on the wall.

For detailed information about installing the wall mount, refer to the instructions provided with the wall mount. We recommend that you contact a technician for assistance when installing the wall mount bracket. We do not advise you to do it yourself. Samsung Electronics is not responsible for any damage to the product or injury to yourself or others if you select to install the wall mount on your own.



Wall Mount Kit Specifications (VESA)

The wall mount kit is not supplied, but is sold separately. Install your wall mount on a solid wall perpendicular to the floor. When attaching the wall mount to other building materials, please contact your nearest dealer. If the product is installed on a ceiling or slanted wall, it may fall and result in severe personal injury.

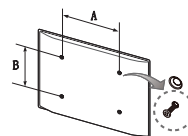
- Standard dimensions for wall mount kits are shown in the table below.
- When purchasing our wall mount kit, a detailed installation manual and all parts necessary for assembly are provided.
- Do not use screws that do not comply with the VESA standard screw specifications.
- Do not use screws that are longer than the standard dimension or do not comply with the VESA standard screw specifications. Screws that are too long may cause damage to the inside of the TV set.
- For wall mounts that do not comply with the VESA standard screw specifications, the length of the screws may differ depending on the wall mount specifications.
- Do not fasten the screws that are too strongly; this may damage the product or cause the product to fall, leading to personal injury. Samsung is not liable for these kinds of accidents.

- Samsung is not liable for product damage or personal injury when a non-VESA or non-specified wall mount is used or the consumer fails to follow the product installation instructions.
- Do not mount the TV at more than a 15 degree tilt.

When using a third-party wall mount, note that the assembling screw length(C) is shown below.

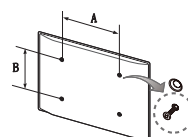
LED 5 Series

| Product Family | Inches | VESA Spec. (A * B) | C (mm) | Standard Screw | Quantity |
|----------------|--------|-----------------------|-------------|----------------|----------|
| LED-TV | 32 | 200 X 200 | 10.0 ~ 28.0 | M6 | 4 |
| | 40 | | | | |
| | 46 | 400 X 400 | | M8 | |
| | 50 | | | | |



LED 6 Series

| Product Family | Inches | VESA Spec. (A * B) | C (mm) | Standard Screw | Quantity |
|----------------|--------|-----------------------|-------------|----------------|----------|
| LED-TV | 40 | 200 X 200 | 10.0 ~ 28.0 | M6 | 4 |
| | 46 | 400 X 400 | | M8 | |
| | 55 | | | | |
| | 60 | | | | |



Do not install your Wall Mount Kit while your TV is turned on. It may result in personal injury due to electric shock.

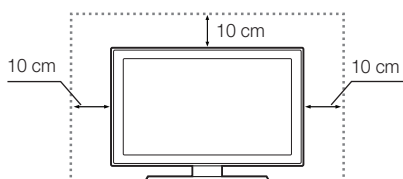
Providing Proper Ventilation for Your TV

When you install your TV, maintain a distance of at least 10 cm between the TV and other objects (walls, cabinet sides, etc.) to ensure proper ventilation. Failing to maintain proper ventilation may result in a fire or a problem with the product caused by an increase in its internal temperature.

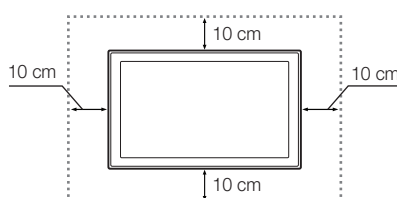
If you use parts provided by another manufacturer, it may cause difficulties with the product or result in injury caused by the product falling.

- Whether you install your TV using a stand or a wall-mount, we strongly recommend you use parts provided by Samsung Electronics only.

Installation with a stand.



Installation with a wall-mount.



Other Cautions

- The actual appearance of the TV may differ from the images in this manual, depending on the model.
- Be careful when you touch the TV. Some parts can be somewhat hot.

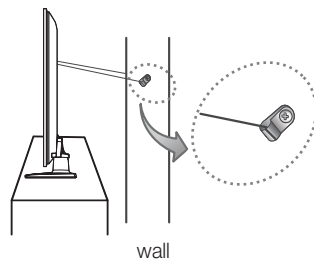
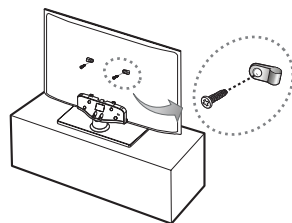
Securing the TV to the Wall



Caution: Pulling, pushing, or climbing on the TV may cause the TV to fall. In particular, ensure that your children do not hang on to or destabilize the TV. Doing so may cause the TV to tip over, resulting in serious injuries or death. Follow all safety precautions provided in the Safety Flyer included with your TV. For added stability and safety, you can purchase and install the anti-fall device as described below.

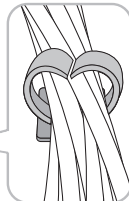
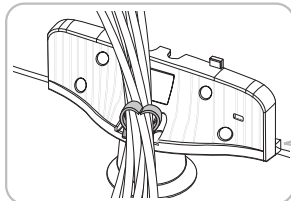
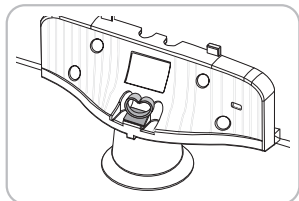
To Avoid the TV from Falling

1. Put the screws into the clamps and firmly fasten them into the wall. Confirm that the screws have been firmly installed into the wall.
 - You may need additional material such as anchors depending on the type of wall.
 - Since the necessary clamps, screws, and string are not supplied, please purchase these additionally.
2. Remove the screws from the centre back of the TV, put the screws into the clamps, and then fasten the screws into the TV again.
 - Screws may not be supplied with the product. In this case, please purchase screws of the following specifications.
 - Screw Specifications:
LED 5 Series: For a 32 ~ 40 inches: M6 / 46 ~ 50 inches: M8
LED 6 Series: For a 40 inches: M6 / 46 ~ 60 inches: M8
3. Connect the clamps fixed into the TV and the clamps fixed onto the wall with a strong cable and then tie the string tightly.
 - Install the TV close to the wall so that it does not fall backwards.
 - It is safe connecting the string so that the clamps fixed onto the wall are equal to or lower than the clamps fixed on the TV.
 - Untie the string before moving the TV.
4. Verify that all connections are properly secured. Periodically check connections for any sign of damage. If you have any doubt about the security of your connections, contact a professional installer.



- The product colour and shape may vary depending on the model.

Arrange the cables using the Cable Holder



Connecting devices to your TV

You can connect various external devices using the connectors located at the back of the product. Check the connectors and then refer to the assembly instructions provided for more information on supported external devices.

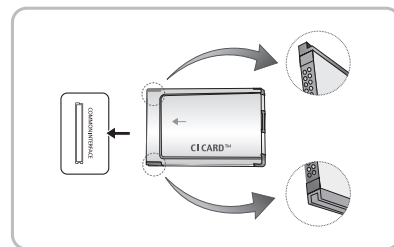
Connecting to a COMMON INTERFACE slot (Your TV viewing Card Slot)

- Turn the TV off to connect or disconnect a CI card or CI card adapter.

Using the “CI or CI+ CARD”

To watch paid channels, the “CI or CI+ CARD” must be inserted.

- If you don't insert the “CI or CI+ CARD”, some channels will display the “Scrambled Signal” message.
- The pairing information containing a telephone number, the “CI or CI+ CARD” ID, the Host ID, and other information will be displayed in about 2-3 minutes. If an error message is displayed, please contact your service provider.
- When the configuration of channel information has finished, the message “Updating Completed” is displayed, indicating the channel list is updated.



NOTE

- You must obtain a “CI or CI+ CARD” from a local cable service provider.
- When removing the “CI or CI+ CARD”, carefully pull it out as dropping the “CI or CI+ CARD” may damage it.
- Insert the “CI or CI+ CARD” in the direction marked on the card.
- The location of the COMMON INTERFACE slot may differ depending on the model.
- A “CI or CI+ CARD” is not supported in some countries and regions, therefore, check with your authorised dealer.
- If you have any problems, please contact a service provider.
- Insert the “CI or CI+ CARD” that supports the current aerial settings. The screen will be distorted or will not be visible.

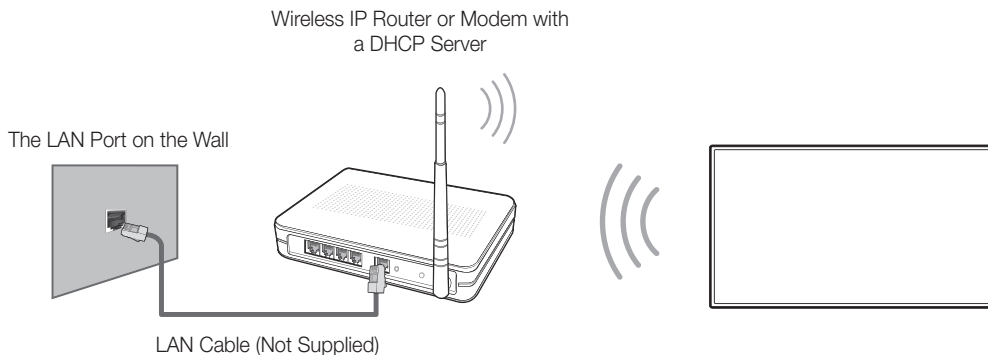
Connecting to a Network

Connecting the TV to a network gives you access to online services such as the Smart Hub, as well as software updates.

Network Connection - Wireless

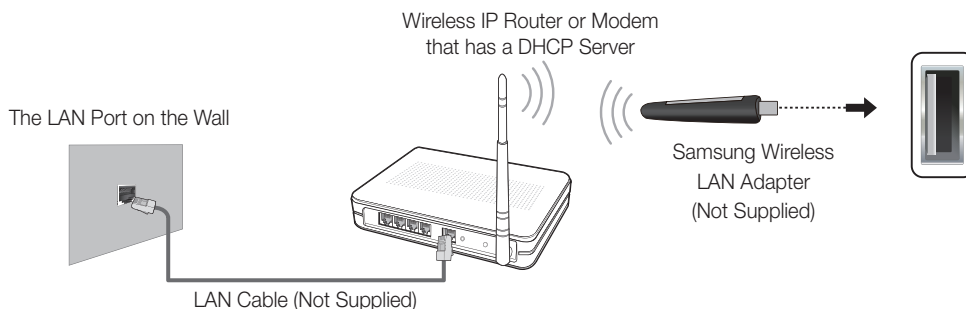
LED 6 Series

Connect the TV to the Internet using a standard router or modem.



LED 5 Series

Connect the TV to the Internet using a standard router or modem. To connect wirelessly, you must first attach a “Samsung Wireless LAN Adapter” (WIS12ABGNX - sold separately) to the USB port on your TV. See the illustration below.



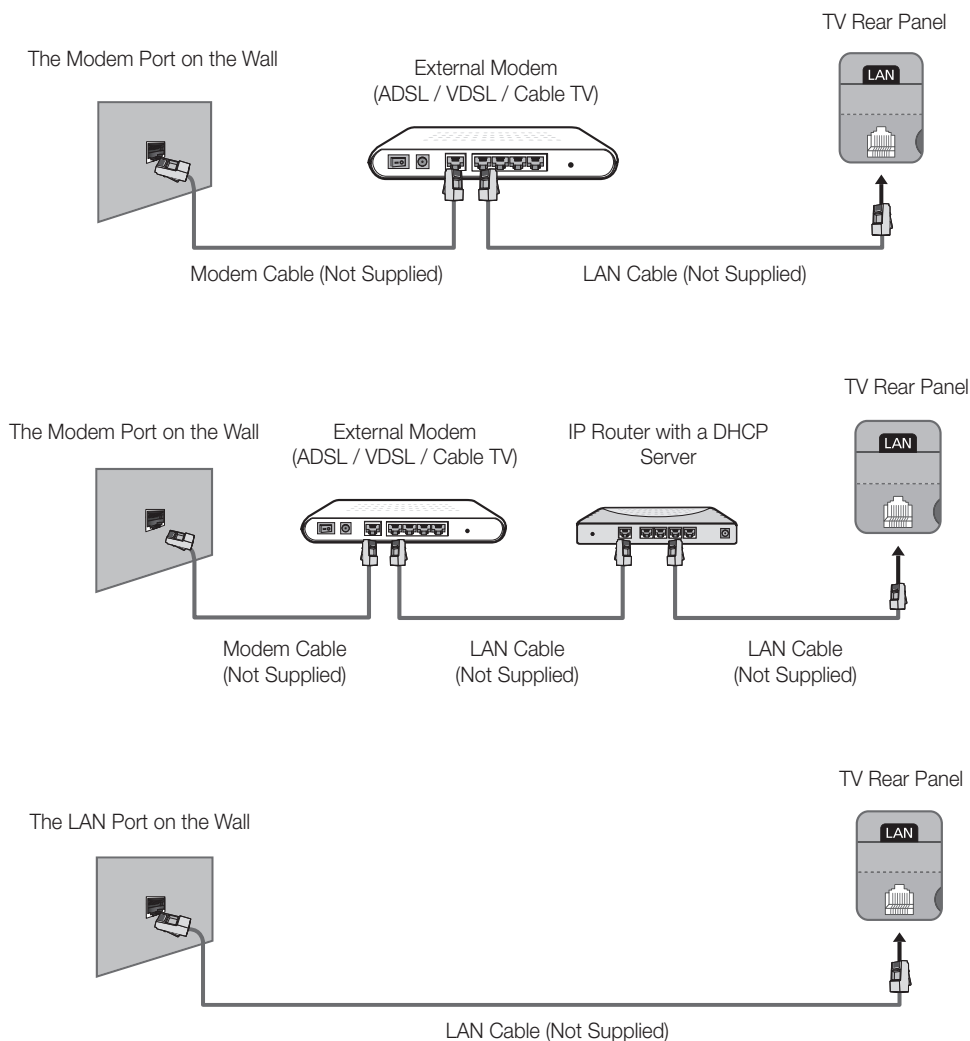
Wireless Network Precautions

- Samsung's Wireless LAN adapter supports the IEEE 802.11a/b/g and n communication protocols. Samsung recommends using IEEE 802.11n. When you play the video over a IEEE 802.11b/g connection, the video may not play smoothly.
- To use a wireless network, the TV must be connected to a wireless router or modem. If the wireless router supports DHCP, the TV can use a DHCP or static IP address to connect to the wireless network.
- Select a channel that is not currently in use for the wireless router. If the channel set for the wireless router is currently being used by another device, the result is usually interference and/or a communications failure.

- Most wireless networks have an optional security system. To enable a wireless network's security system, you need to create a security key using characters and numbers. This security key is then needed to connect to the wireless network.

Network Connection - Wired

There are three main ways to connect your TV to your network using cable, depending on your network setup. They are illustrated starting below:

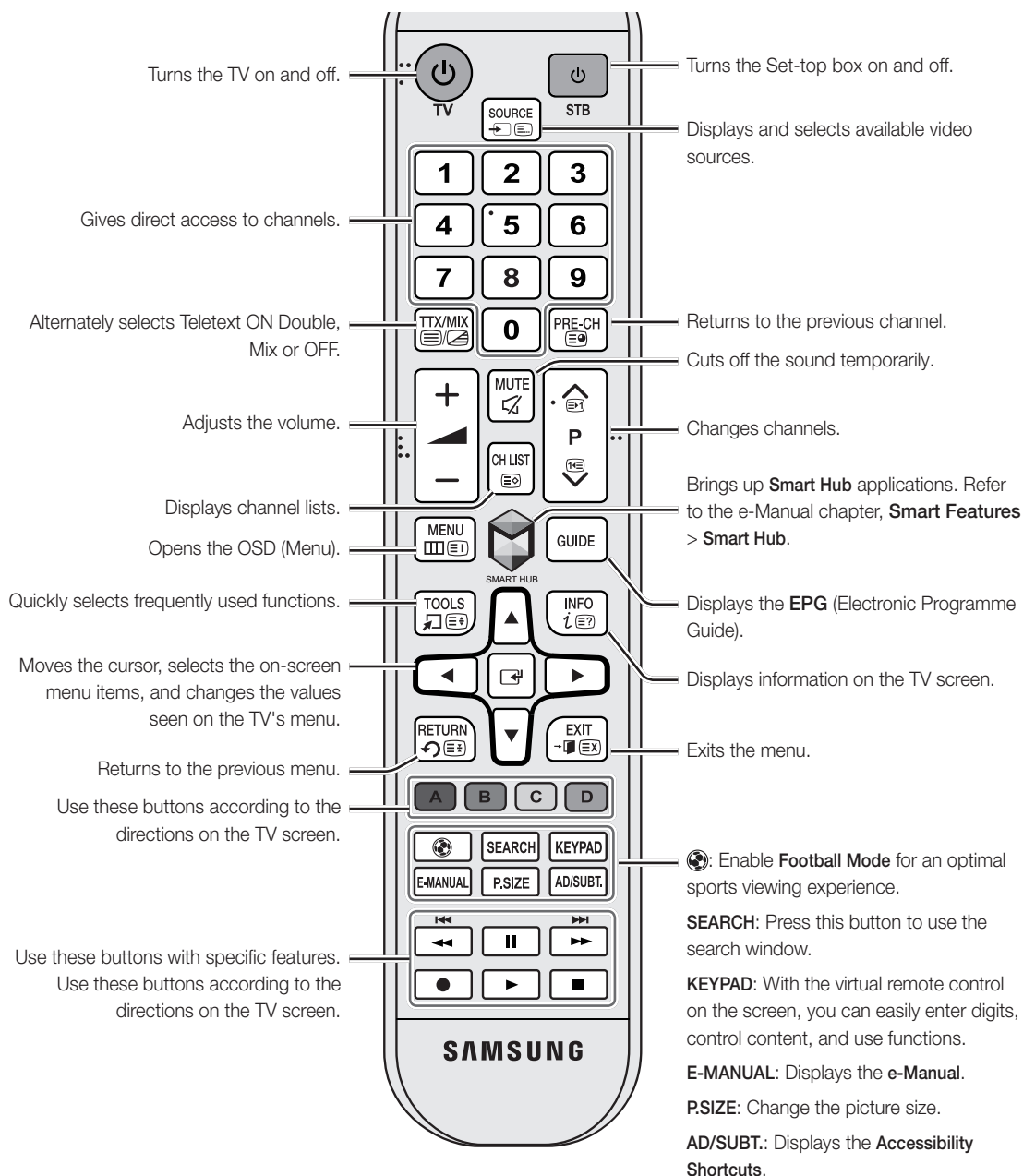


- The TV does not support network speeds less than or equal to 10Mbps.
- Use Cat 7 cable for the connection.

Remote Control

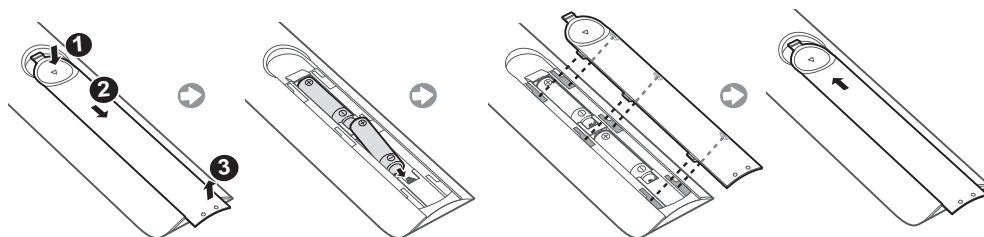
Learn where the function buttons are on your remote, such as: **SOURCE**, **MUTE**, **— ▲ +**, **▲ P ▼**, **MENU**, **TOOLS**, **[TV]**, **INFO**, **CH LIST**, **RETURN**, **GUIDE** and **EXIT**.

- This remote control has Braille points on the **Power**, **Channel**, and **Volume** buttons and can be used by visually impaired persons.



Installing the batteries (Battery size: AAA)

Match the polarities of the batteries to the symbols in the battery compartment.

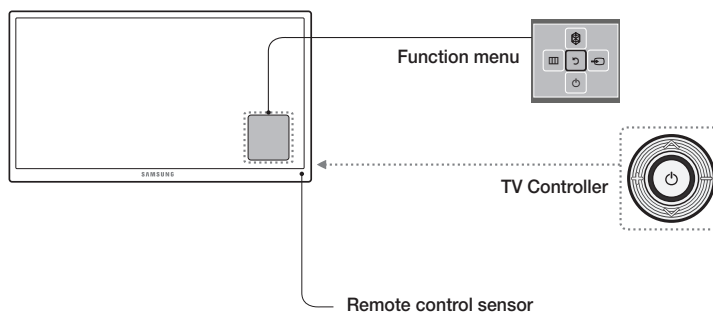


- Use the remote control within 7m of the TV.
- Bright lights may affect the performance of the remote control. Avoid using the remote control near special fluorescent lights or neon signs.
- The colour and shape may vary depending on the model.

Turning on the TV

Turn on the TV using the  button on the remote control or TV panel.

- The product colour and shape may vary depending on the model.
- The TV's Controller, a small joystick-like button at the right back of the TV, lets you control the TV without the remote control.



Initial setup

The initial setup dialogue box appears when the TV is first activated. Follow the on-screen instructions to finish the initial setup process, including the selecting the menu language, scanning channels, connecting to the network, and more. During each step, either make a choice or skip the step. You can manually perform this process at a later time in the **System > Setup** menu.

- If you connect any device to **HDMI1** before starting the installation, the **Channel Source** will be changed to **Set-top box** automatically.
- If you do not want to select **Set-top box**, please select **Aerial**.

Password Change

System > Change PIN

Changing the TV's password.

1. Run **Change PIN** and then enter the current password in the password field. The default password is "0-0-0-0".
 2. Enter a new password and then enter it again to confirm it. The password change is complete.
- If you forgot your PIN code, press the buttons in the following sequence to reset the PIN to "0-0-0-0":
In Standby mode: **MUTE** → 8 → 2 → 4 → **POWER** (On)

Selecting the video source

You can select a connected external device using the **SOURCE** button.

For example, to switch to a gaming console connected to the second HDMI connector, press **SOURCE**. From the **Source** list, select **HDMI2** to change the input signal to HDMI mode. Connector names may vary depending on the model.

The following options are available in the **Source** screen:

TOOLS Button

Select a port connected to an external device, and press and hold the Enter button. The following functions are available:

- Available options for each connector may vary.

Edit Name

Rename devices connected to the TV for easier identification of external sources.

For example, you can designate a computer connected to the TV via an HDMI-DVI cable as **DVI PC**.

Alternatively, simply designate a computer connected to the TV via an HDMI cable as **PC**.

You can also designate an AV device connected to the TV via an HDMI-DVI cable as **DVI Devices**.

Information

View detailed information about the connected devices.

Disconnect USB Device

Used to safely remove a USB device connected to the TV. This option is only available when a USB device has been selected.

Controlling External Devices with the TV Remote (Universal Remote Setup)

System > Universal Remote Setup

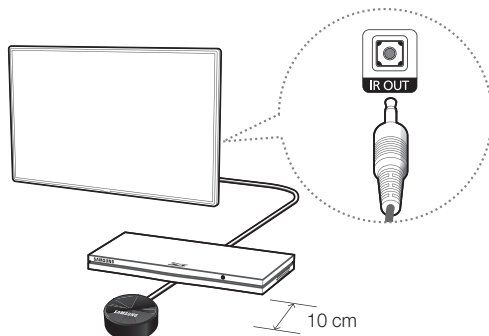
- Availability depends on the specific model and area.

The universal remote control feature lets you control cable boxes, Blu-ray players, home theatres, and other external devices connected to the TV using the TV's remote control. In order to use the TV's remote control as a universal remote, you must first connect the IR extender cable (included).


- You can also use the Anynet+ (HDMI-CEC) function to operate some external Samsung devices with your TV's remote control without any additional setup. For more information, refer to the **e-Manual**.
- Certain external devices connected to the TV may not support the universal remote feature.

Setting Up the Universal Remote Control

Connect the IR extender cable to the TV's IR output connector as shown in the diagram and place the transmitter end within 10 cm of the external device's receiver pointing in the direction of the remote receiver. However, there must be no obstacles between the IR extender cable and the external device. The presence of obstacles interferes with the transmission of the remote control signal.



Controlling External Devices with the TV Remote

1. Turn on the external device to set up the universal remote function for, and bring up the **Source** screen.
2. Select  **Universal remote setup** from the top of the screen. This initiates the universal remote setup process.
3. Follow the on-screen instructions and register the external device.

Viewing more TV features

The **e-Manual** contains more detailed information on the TV features. Refer to the embedded **e-Manual** (**Support > e-Manual**).

Launching the e-Manual

The embedded e-Manual contains information.

- You can also download a copy of the e-Manual from Samsung's website, and read it on your computer or print it out.
- Yellow words indicate a menu item; white bold words indicate remote control buttons. Arrows are used to indicate the menu path. (Example: **Picture** > **Picture Mode**)

1. Select **e-Manual**. The e-Manual loads.
2. Select a category from the side of the screen. Once a selection has been made, the contents of the selected category appear.
3. Select an item from the list. This opens the e-Manual on the corresponding page.

If a description doesn't fit on a single screen...

You can scroll pages in one of the following ways.

- Position the focus on the page to display  /  on the screen. Press ,  button.

Additional e-Manual Features

Loading Pages using Keywords

Select **Search** from the side of the screen to bring up the search screen. Enter a search term and then select **Done**. Select an item from the search results to load the corresponding page.


Loading Pages from the Index Page

Select **Index** from the side of the screen to bring up the index screen. Select a keyword from the list to navigate to the relevant page.

Using the History to Load Previously Read Pages

Select **Recent pages** from the side of the screen. A list of previously read pages is shown. Select a page. The e-Manual jumps to the selected page.

Accessing the Menu from the e-Manual (Try Now)

Select  (**Try Now**) on a feature-description to directly move to the corresponding menu and try out the feature.

If you want to read an **e-Manual** entry on a specific screen menu feature, Press the **E-MANUAL** button.

- Certain menu options cannot be used.

Loading Reference Pages

Select  (**Link**) from the side of a feature-description page to access the corresponding reference page.


Updating the e-Manual to the Latest Version

You can update the e-Manual in the same way as updating apps.

1. Select the **e-Manual** item in the **SAMSUNG APPS** screen.
2. Press and hold the Enter button. The Options menu appears.
3. From the Options menu on the screen, select **Update apps**. A popup window appears.
 - **Update apps** is shown on the screen only when an update is required.
4. Select **e-Manual** in the popup window and then select **Update**. You can update the **e-Manual** to the latest version.

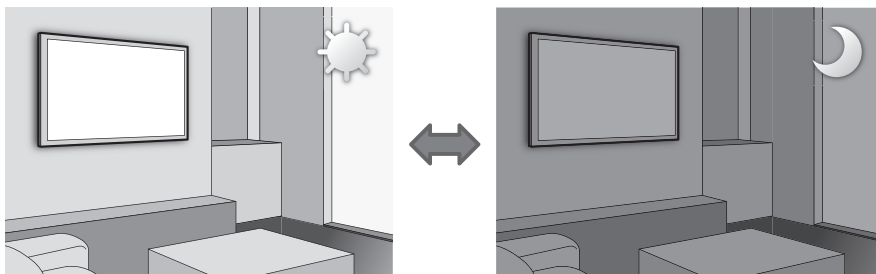
Troubleshooting

If you have any questions about the TV, first refer to the Troubleshooting list below. If none of these troubleshooting tips apply, please visit "www.samsung.com" and click on Support, or contact the call centre listed on the back cover of this manual.

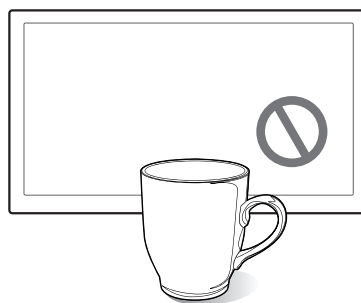
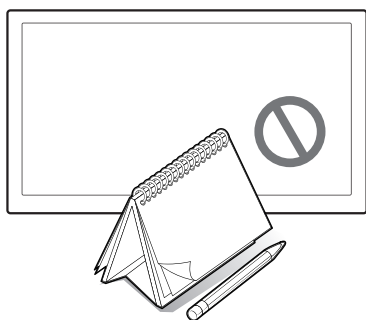
| Issues | Solutions and Explanations |
|---|---|
| The TV won't turn on. | <p>Make sure the AC power cord is securely plugged into the wall outlet and the TV.</p> <p>Make sure the wall outlet is working.</p> <p>Try pressing the  button on the TV to make sure the problem is not the remote. If the TV turns on, refer to the "Remote control does not work" item below.</p> |
| There is no picture/video. | <p>Check the cable connections. Remove and reconnect all cables connected to the TV and external devices.</p> <p>Set the video outputs of your external devices (Cable/Sat Box, DVD, Blu-ray etc) to match the TV's input connections. For example, if the output of an external device is HDMI, it should be connected to an HDMI input on the TV.</p> <p>Make sure your connected devices are powered on.</p> <p>Be sure to select the correct input source.</p> <p>Reboot the connected device by unplugging it, and then reconnecting the device's power cable.</p> |
| The remote control does not work. | <p>Replace the remote control batteries. Make sure the batteries are installed with their polarities (+/-) in the correct direction.</p> <p>Clean the sensor's transmission window on the remote.</p> <p>Try pointing the remote directly at the TV from 1.5 ~ 1.8 m away.</p> |
| The remote control of the cable/set top box doesn't turn the TV on or off or adjust the volume. | <p>Programme the Cable/Set remote control to operate the TV. Refer to the Cable/Set-Top-Box user manual for the SAMSUNG TV code.</p> |

- This TFT LED panel uses a panel consisting of sub pixels which require sophisticated technology to produce. There may, however be a few bright or dark pixels. These pixels will have no impact on the performance of the product.
- To keep your TV running optimally upgrade to the latest firmware on the Samsung website via the USB device USB (Samsung.com > Support > Downloads).
- Some of the pictures and functions above are available for specific models only.

Cautions about the Eco Sensor and Screen Brightness



The Eco Sensor measures the light in the room and optimises the brightness of the TV automatically to reduce power consumption. This causes the TV to brighten and dim automatically. To turn this function off, go to **System > Eco Solution > Eco Sensor**.



Do not block the sensor with any material. This may decrease the picture brightness.

1. **Eco Sensor:** This power-saving feature automatically adjusts the screen brightness of the TV according to the ambient light detected by the Light Sensor.
2. To enable or disable the **Eco Sensor**, go to **System > Eco Solution > Eco Sensor** and select **On** or **Off**.
3. Please note: If the screen is too dark while watching TV in a dark environment, this may be due to the **Eco Sensor**.

What is Remote Support?

Samsung's Remote Support service offers you one-on-one support with a Samsung Technician who can remotely:

- **Diagnose** your TV
- **Adjust** your TV settings
- **Perform a factory reset** for your TV
- Install recommended **firmware updates**

How Does it Work?

Having a Samsung Tech remotely service your TV is really pretty simple



1. **Call the Samsung Contact Centre** and ask for remote support.



2. **Open the menu** on your TV and go to the **Support section**.



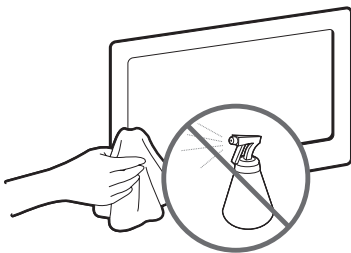
3. Select Remote Management and **Provide the Pin#** to the agent.



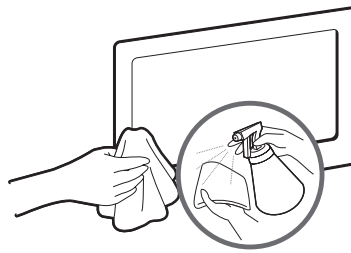
4. The agent will then **access your TV**. That's it!

Storage and Maintenance

- If a sticker was attached to the TV screen, some debris may remain after you remove the sticker. Please clean the debris off before watching TV.
- The exterior and screen of the product can get scratched while cleaning it. Be sure to wipe the exterior and screen carefully using a soft cloth to prevent scratches.



Do not spray water directly onto the product. Any liquid that enters the product may result in product failure, fire, or electric shock.



Clean the product with a soft damp cloth using a small amount of water. Do not use a flammable liquid (e.g. benzene, thinners) or a cleaning agent.

TV Specifications

| | | |
|------------------------------|-------------------------------|---------------------------|
| Display Resolution | 1920 x 1080 | |
| Environmental Considerations | | |
| Operating Temperature | 10°C to 40°C (50°F to 104°F) | |
| Operating Humidity | 10% to 80%, non-condensing | |
| Storage Temperature | -20°C to 45°C (-4°F to 113°F) | |
| Storage Humidity | 5% to 95%, non-condensing | |
| Stand Swivel (Left / Right) | 0° | |
| Sound (Output) | 10W X 2 | |
| Model Name | UE32H5303 | UE40H5303 |
| Screen Size (Diagonal) | 32 inches | 40 inches |
| Dimensions (W x H x D) | | |
| Body | 738.3 x 444.9 x 93.4 mm | 927.6 x 551.0 x 93.3 mm |
| With stand | 738.3 x 498.2 x 191.9 mm | 927.6 x 607.1 x 247.8 mm |
| Weight | | |
| Without Stand | 5.7 kg | 8.6 kg |
| With Stand | 6.4 kg | 10.6 kg |
| Model Name | UE46H5303 | UE50H5303 |
| Screen Size (Diagonal) | 46 inches | 50 inches |
| Dimensions (W x H x D) | | |
| Body | 1059.8 x 625.6 x 94.8 mm | 1137.6 x 669.4 x 94.8 mm |
| With stand | 1059.8 x 680.7 x 247.8 mm | 1137.6 x 725.7 x 247.8 mm |
| Weight | | |
| Without Stand | 12.2 kg | 15.7 kg |
| With Stand | 14.2 kg | 17.7 kg |
| Model Name | UE40H6203 | UE46H6203 |
| Screen Size (Diagonal) | 40 inches | 46 inches |
| Dimensions (W x H x D) | | |
| Body | 927.5 x 548.0 x 93.2 mm | 1060.0 x 622.5 x 96.3 mm |
| With stand | 927.5 x 607.2 x 227.6 mm | 1060.0 x 681.8 x 227.6 mm |
| Weight | | |
| Without Stand | 8.9 kg | 11.3 kg |
| With Stand | 10.9 kg | 13.3 kg |
| Model Name | UE55H6203 | UE60H6203 |
| Screen Size (Diagonal) | 55 inches | 60 inches |
| Dimensions (W x H x D) | | |
| Body | 1251.4 x 730.1 x 94.7 mm | 1373.6 x 799.3 x 94.8 mm |
| With stand | 1251.4 x 790.7 x 227.6 mm | 1373.6 x 862.5 x 329.7 mm |
| Weight | | |
| Without Stand | 18.0 kg | 23.0 kg |
| With Stand | 20.6 kg | 27.2 kg |

- The design and specifications are subject to change without prior notice.
- For information about the power supply, and about power consumption, refer to the label attached to the product.
- Typical power consumption is measured according to IEC 62087 Ed.2

Standby mode

To decrease power consumption, unplug the power cord when the TV will not be used for a long time.

Licences



The terms HDMI and HDMI High-Definition Multimedia Interface, and the HDMI Logo are trademarks or registered trademarks of HDMI Licensing LLC in the United States and other countries.



Still image warning

Avoid displaying still images (such as jpeg picture files), still image elements (such as TV channel logos, stock or news bars at the bottom of the screen etc.), or programmes in panorama or 4:3 image format. Constantly displaying still pictures can cause image burn-in on the LED screen, which will affect the image quality. To reduce risk of this occurring please follow the recommendations below:

- Avoid displaying the same TV channel for long periods.
- Always try to display any image in full screen. Use the TV set's picture format menu for the best possible match.
- Reduce brightness and contrast to avoid the appearance of after-images.
- Use all TV features designed to reduce image retention and screen burn. Refer to the e-Manual for more details.

LED 5 Series

Recommendation - EU Only



Hereby, Samsung Electronics, declares that this TV is in compliance with the essential requirements and other relevant provisions of Directive 1999/5/EC.

The official Declaration of Conformity may be found at <http://www.samsung.com>, go to Support > Search Product Support and enter the model name.

This equipment may be operated in all EU countries.

LED 6 Series

Recommendation - EU Only



Hereby, Samsung Electronics, declares that this TV is in compliance with the essential requirements and other relevant provisions of Directive 1999/5/EC.

The official Declaration of Conformity may be found at <http://www.samsung.com>, go to Support > Search Product Support and enter the model name.

This equipment may only be used indoors.

This equipment may be operated in all EU countries.



Correct Disposal of This Product (Waste Electrical & Electronic Equipment) **(Applicable in countries with separate collection systems)**

This marking on the product, accessories or literature indicates that the product and its electronic accessories (e.g. charger, headset, USB cable) should not be disposed of with other household waste at the end of their working life. To prevent possible harm to the environment or human health from uncontrolled waste disposal, please separate these items from other types of waste and recycle them responsibly to promote the sustainable reuse of material resources.

Household users should contact either the retailer where they purchased this product, or their local government office, for details of where and how they can take these items for environmentally safe recycling.

Business users should contact their supplier and check the terms and conditions of the purchase contract. This product and its electronic accessories should not be mixed with other commercial wastes for disposal.



Correct disposal of the batteries in this product **(Applicable in countries with separate collection systems)**

This marking on battery, manual or packaging indicates that the batteries in this product should not be disposed of with other household waste at the end of their working life. Where marked, the chemical symbols Hg, Cd or Pb indicate that the battery contains mercury, cadmium or lead above the reference levels in EC Directive 2006/66. If batteries are not properly disposed of, these substances can cause harm to human health or the environment.

To protect natural resources and to promote material reuse, please separate batteries from other types of waste and recycle them through your local, free battery return system.

SAMSUNG

Avertissement ! Consignes de sécurité importantes

(Avant toute installation de votre produit Samsung, veuillez lire les sections correspondant aux inscriptions qui figurent sur ce dernier.)

ATTENTION

RISQUE D'ELECTROCUTION - NE PAS OUVRIR

ATTENTION : POUR REDUIRE LES RISQUES D'ELECTROCUTION, NE RETIREZ PAS LE COUVERCLE (NI LE PANNEAU ARRIERE). AUCUNE DES PIECES SITUÉES À L'INTERIEUR DU PRODUIT NE PEUT ÊTRE RÉPARÉE PAR L'UTILISATEUR. POUR TOUT DÉPANNAGE, ADRESSEZ-VOUS À UN SPECIALISTE.



Ce symbole indique que ce produit est alimenté par haute tension. Il est dangereux de toucher la moindre pièce située à l'intérieur de ce produit.



Ce symbole vous prévient qu'une documentation importante relative au fonctionnement et à l'entretien est fournie avec le produit.

Les fentes et les ouvertures aménagées dans le boîtier ainsi qu'à l'arrière et au-dessous de l'appareil assurent la ventilation de ce dernier. Afin de garantir le bon fonctionnement de l'appareil et éviter les risques de surchauffe, ces fentes et ouvertures ne doivent être ni obstruées ni couvertes.

- Ne placez pas l'appareil dans un environnement clos tel qu'une bibliothèque ou une armoire encastrée, sauf si une ventilation adéquate est prévue.
- Ne placez pas l'appareil à proximité ou au-dessus d'un radiateur ou d'une résistance de chauffage, ni dans un endroit exposé à la lumière directe du soleil.
- Ne placez aucun récipient d'eau (vases, etc.) sur l'appareil, car cela entraîne un risque d'incendie ou de décharge électrique.

N'exposez pas l'appareil à la pluie et ne le placez pas à proximité d'une source d'eau, par exemple, une baignoire, un lavabo, un évier, un bac de lavage, un sous-sol humide, une piscine, etc. Si l'appareil vient à être mouillé par accident, débranchez-le et contactez immédiatement un revendeur agréé. Veuillez à débrancher le cordon d'alimentation de la prise avant de nettoyer l'appareil.

Cet appareil peut fonctionner sur piles. Dans un souci de préservation de l'environnement, la réglementation locale prévoit peut-être des mesures spécifiques de mise au rebut des piles usagées. Veuillez donc contacter les autorités compétentes afin d'obtenir des informations sur la mise au rebut ou le recyclage des piles.

Évitez de surcharger les prises murales, les rallonges et les adaptateurs, car cela entraîne un risque d'incendie ou de décharge électrique.

Les cordons d'alimentation doivent être déroulés de sorte qu'aucun objet placé sur ou contre eux ne les chevauche ou les pince. Accordez une attention particulière aux cordons au niveau de l'extrémité des fiches, des adaptateurs et de la sortie de l'appareil.

En cas d'orage, ou bien lorsque vous vous absentez ou n'utilisez pas votre appareil pendant une longue période, débranchez celui-ci de la prise murale et débranchez également l'antenne ou le connecteur au réseau câblé. Ces précautions éviteront que l'appareil ne soit endommagé par la foudre ou par des surtensions.

Avant de raccorder le cordon d'alimentation CA à la prise de l'adaptateur CC, vérifiez que la tension indiquée sur ce dernier correspond bien à la tension délivrée par le réseau électrique local.

N'insérez jamais d'objet métallique dans les parties ouvertes de cet appareil : vous risqueriez de recevoir une décharge électrique.

Afin d'éviter tout risque d'électrocution, ne mettez jamais les doigts à l'intérieur de l'appareil. Seul un technicien qualifié est habilité à ouvrir cet appareil.

Veuillez à enfoncer le cordon d'alimentation jusqu'à ce qu'il soit inséré correctement. Lorsque vous retirez le cordon d'alimentation, veuillez à tenir la fiche d'alimentation quand vous retirez la fiche de la prise. Ne touchez pas le cordon d'alimentation si vous avez les mains mouillées.

Si l'appareil ne fonctionne pas normalement, en particulier s'il émet des odeurs ou des sons anormaux, débranchez-le immédiatement et contactez un revendeur ou un centre de dépannage agréé.

Si vous prévoyez de ne pas utiliser le téléviseur ou de vous absenter de chez vous pendant une période prolongée, veuillez à retirer la fiche d'alimentation de la prise (en particulier si des enfants, des personnes âgées ou des personnes handicapées restent seuls à la maison).

- L'accumulation de poussière peut amener le cordon d'alimentation à produire des étincelles et de la chaleur ou l'isolation à se détériorer, entraînant un risque de fuite électrique, d'électrocution et d'incendie.

Contactez un centre de service agréé si l'appareil est destiné à une installation dans des endroits exposés à la poussière, à des températures faibles ou élevées, à une forte humidité, à des substances chimiques et s'il a été prévu pour fonctionner 24/24 heures, comme dans des aéroports, des gares ferroviaires, etc. Le non-respect de ce qui précède peut gravement endommager le téléviseur.

N'utilisez que des prises correctement reliées à la terre.

Une mise à la terre incorrecte peut entraîner des électrocutions ou endommager l'appareil (appareils de classe I uniquement).

Pour débrancher l'appareil du secteur, la fiche doit être retirée de la prise secteur, raison pour laquelle la fiche secteur doit être accessible à tout moment.

Ne laissez pas des enfants se suspendre à l'appareil.

Rangez les accessoires (batterie, etc.) dans un endroit hors de portée des enfants.

N'installez pas l'appareil à un endroit instable, comme sur une étagère bancale, sur une surface inclinée ou à un endroit exposé à des vibrations.

Évitez de laisser tomber le produit ou de lui faire subir des chocs. Si le produit est endommagé, débranchez le cordon d'alimentation et contactez un centre de service.

Retirez le cordon d'alimentation de la prise de courant et nettoyez le produit à l'aide d'un chiffon sec. N'utilisez aucune substance chimique, telle que la cire, le benzène, l'alcool, des solvants, des insecticides, des désodorisants, des lubrifiants ou des détergents. Ces substances peuvent altérer l'aspect du produit ou effacer les imprimés se trouvant sur celui-ci.

L'appareil ne doit pas être exposé aux gouttes ou aux éclaboussures.

Ne vous débarrassez pas des piles en les faisant brûler.

Les piles ne doivent pas être court-circuitées, démontées ou subir de surchauffe.

Le remplacement incorrect de la batterie entraîne un risque d'explosion. Ne la remplacez que par une batterie du même type.

ATTENTION : POUR ÉVITER TOUT RISQUE D'INCENDIE, TENEZ TOUJOURS CE PRODUIT À DISTANCE DES BOUGIES OU AUTRES FLAMMES OUVERTES.



* Les schémas et illustrations contenus dans ce manuel de l'utilisateur sont fournis uniquement à titre de référence. L'aspect réel du produit peut être différent. La conception et les spécifications du produit sont susceptibles d'être modifiées sans préavis. Les langues de la CEI (russe, ukrainien, kazakh) ne sont pas disponibles pour ce produit, fabriqué pour des clients de l'UE.

Accessories

Télécommande et piles (AAA x 2)

Manuel de l'utilisateur

Carte de garantie (non disponible dans tous les pays)

Guide réglementaire

Cordon d'alimentation



Câble d'extension IR



Porte-câble

- Vérifiez que les éléments suivants sont inclus avec votre téléviseur. S'il manque des éléments, contactez votre revendeur.
- Les couleurs et les formes des éléments peuvent varier en fonction des modèles.
- Il est possible d'acheter séparément les câbles non fournis.
- Vérifiez qu'aucun accessoire n'est caché derrière ou dans l'emballage lorsque vous ouvrez la boîte.

Des frais d'administration peuvent vous être facturés si

(a) un technicien intervient à votre demande et que le produit ne comporte aucun défaut (c.-à-d. si vous n'avez pas lu le présent manuel de l'utilisateur).

(b) vous amenez le produit dans un centre de réparation alors qu'il ne comporte aucun défaut (c.-à-d. si vous n'avez pas lu le présent manuel de l'utilisateur).

Le montant des frais d'administration vous sera communiqué avant la visite du technicien.



Avertissement: les écrans peuvent être endommagés par une pression directe lorsqu'ils sont incorrectement manipulés. Il est recommandé de soulever le téléviseur par les bords, comme indiqué.



Fixation du téléviseur sur le socle

Vérifiez que vous disposez de tous les accessoires illustrés, et veillez à monter le socle en respectant les instructions de montage fournies.

Montage mural du téléviseur à l'aide du kit de montage mural (facultatif)

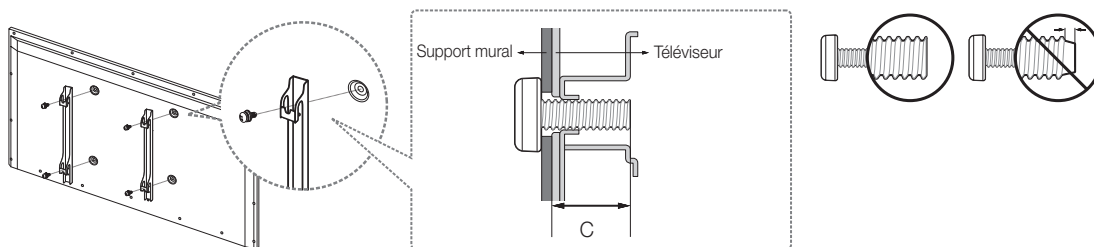


Si vous fixez ce produit sur un mur, il doit être installé selon les recommandations du fabricant. S'il n'est pas monté correctement, il peut glisser ou tomber, provoquant des blessures graves à des enfants ou des adultes ainsi que des dommages au produit.

Installation du kit de montage mural

Le kit de montage mural (vendu séparément) permet de fixer le téléviseur au mur.

Pour plus d'informations sur l'installation du support mural, reportez-vous aux instructions fournies avec le support mural. Nous vous recommandons de faire appel à un technicien pour installer la fixation murale. Il n'est pas conseillé de le faire par vous-même. Samsung Electronics ne saurait être tenue responsable d'un endommagement du produit ou d'une blessure si vous choisissez d'effectuer vous-même l'installation murale.



Caractéristiques du kit de montage mural (VESA)

Le kit de montage mural n'est pas fourni, il est vendu séparément. Installez votre fixation murale sur un mur solide perpendiculaire au sol. Si vous souhaitez la fixer sur d'autres matériaux de construction, veuillez prendre contact avec votre revendeur le plus proche. Si vous l'installez au plafond ou sur un mur incliné, la fixation risque de tomber et de provoquer de graves blessures.

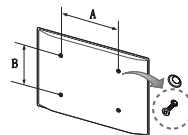
- Les dimensions standard pour tous les kits de montage mural sont indiquées dans le tableau ci-dessous.
- Un manuel d'installation détaillé et toutes les pièces nécessaires au montage sont fournis avec le kit de montage mural.
- N'utilisez pas de vis non conformes aux spécifications des vis VESA standard.
- N'utilisez pas de vis plus longues que la dimension standard ou non conformes aux caractéristiques des vis VESA standard. Des vis trop longues pourraient endommager l'intérieur du téléviseur.
- Pour les fixations murales non conformes aux caractéristiques des vis VESA standard, la longueur des vis peut varier, selon les caractéristiques de la fixation murale.
- Ne serrez pas trop les vis : cela pourrait endommager le produit ou provoquer sa chute, entraînant des blessures corporelles. Samsung ne peut être tenue responsable de ce type d'accident.

- Samsung ne peut être tenue responsable de tout dommage au produit ou toute blessure corporelle dans le cas de l'utilisation d'une fixation murale non-VESA ou non spécifiée, ou si l'utilisateur ne suit pas les instructions d'installation du produit.
- N'inclinez pas le téléviseur de plus de 15 degrés.

Si vous utilisez un support mural tiers, notez que la longueur de la vis d'assemblage (C) est indiquée ci-dessous.

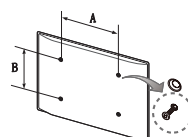
Séries LED 5

| Famille de produits | Pouces | Spécifications VESA (A * B) | C (mm) | Vis standard | Quantité |
|---------------------|--------|-----------------------------|-------------|--------------|----------|
| Téléviseur LED | 32 | 200 X 200 | 10,0 ~ 28,0 | M6 | 4 |
| | 40 | | | | |
| | 46 | 400 X 400 | | M8 | |
| | 50 | | | | |



Séries LED 6

| Famille de produits | Pouces | Spécifications VESA (A * B) | C (mm) | Vis standard | Quantité |
|---------------------|--------|-----------------------------|-------------|--------------|----------|
| Téléviseur LED | 40 | 200 X 200 | 10,0 ~ 28,0 | M6 | 4 |
| | 46 | 400 X 400 | | M8 | |
| | 55 | | | | |
| | 60 | | | | |



N'installez pas votre kit de montage mural lorsque le téléviseur est allumé. Vous risqueriez de vous électrocuter.

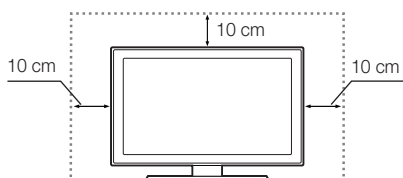
Ventilation adaptée de votre téléviseur

Lorsque vous installez votre téléviseur, maintenez une distance d'au moins 10 cm entre le téléviseur et d'autres objets (murs, côtés d'armoire, etc.) pour permettre une ventilation adéquate. Le fait de ne pas garantir une ventilation adaptée peut entraîner une augmentation de la température interne du produit, ce qui peut l'endommager ou provoquer un incendie.

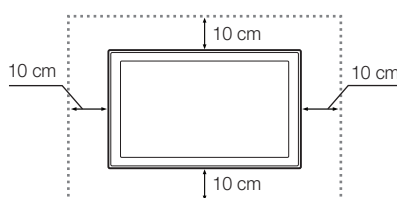
L'utilisation de pièces fournies par un autre fabricant peut entraîner une défaillance du produit ou sa chute, ce qui pourrait vous blesser.

- Lors de l'installation de votre téléviseur sur un pied ou un support mural, nous vous conseillons fortement d'utiliser uniquement des pièces fournies par Samsung Electronics.

Installation sur un socle.



Installation sur un support de montage mural.



Autres avertissements

- L'apparence actuelle du téléviseur peut différer des images contenues dans ce manuel, selon le modèle.
- Faites très attention lorsque vous touchez le téléviseur. Certaines parties peuvent être brûlantes.

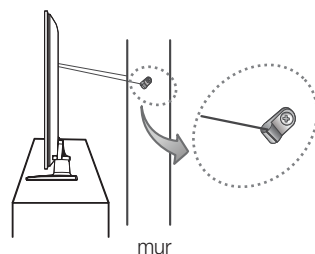
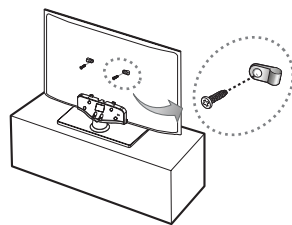
Fixation du téléviseur au mur



Attention : si vous tirez ou poussez le téléviseur ou si vous grimpez dessus, il risque de tomber. Veillez notamment à ce que vos enfants ne se suspendent pas au téléviseur ni ne le déséquilibrent. Cela pourrait faire basculer le téléviseur et occasionner des blessures graves, voire entraîner la mort. Respectez toutes les précautions de sécurité indiquées dans la brochure relative à la sécurité fournie avec votre téléviseur. Pour une stabilité et une sécurité accrues, vous pouvez acheter et installer le dispositif antichute comme décrit ci-dessous.

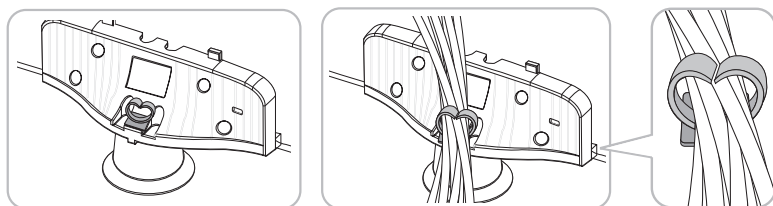
Pour éviter toute chute du téléviseur

1. Glissez les vis dans les colliers, puis fixez-les solidement au mur. Assurez-vous que les vis ont été fermement fixées au mur.
 - En fonction du type de mur, il est possible que vous ayez besoin de matériel supplémentaire, tel que des chevilles.
 - Les colliers, vis et chaînettes n'étant pas fournis, vous devez les acheter séparément.
2. Retirez les vis situées sur la partie centrale arrière du téléviseur, placez les vis dans les bagues, puis fixez-les à nouveau sur le téléviseur.
 - Il se peut que les vis ne soient pas fournies avec le produit. Dans ce cas, achetez des vis présentant les caractéristiques suivantes.
 - Caractéristiques des vis :
Séries LED 5:
Pour un téléviseur de 32 à 40 pouces : M6 / 46 à 50 pouces: M8
Séries LED 6:
Pour un téléviseur de 40 pouces : M6 / 46 à 60 pouces: M8
3. Reliez les colliers fixés au téléviseur et ceux fixés sur le mur à l'aide d'un câble solide, puis attachez-les fermement.
 - Placez le téléviseur près du mur afin qu'il ne bascule pas vers l'arrière.
 - Il est recommandé de placer la chaînette de façon à ce que les colliers fixés au mur soient placés à la même hauteur ou plus bas que ceux fixés au téléviseur.
 - Détachez la chaînette avant de déplacer le téléviseur.
4. Vérifiez que toutes les connexions sont fixées correctement. Vérifiez régulièrement que les connexions ne présentent aucun signe d'endommagement. Si vous avez un doute quant à la sécurité des connexions, contactez un installateur professionnel.



- La couleur et la forme du produit peuvent varier en fonction du modèle.

Fixez les câbles à l'aide du porte-câble



Connexion de périphériques au téléviseur

Les connecteurs situés à l'arrière de l'appareil vous permettent de connecter divers périphériques externes. Vérifiez les connecteurs, puis consultez les instructions de montage fournies pour en savoir plus sur les périphériques externes pris en charge.

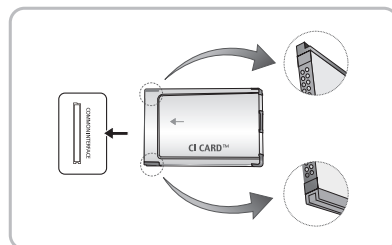
Connexion à un port INTERFACE COMMUNE (votre fente de carte de visionnement TV)

- Mettez le téléviseur hors tension ou déconnectez la carte CI ou l'adaptateur de carte CI.

Utilisation de la carte d'interface commune "CI ou CI+"

Pour regarder les chaînes payantes, la carte CI ou CI+ doit être insérée.

- Si vous ne l'insérez pas, certaines chaînes affichent le message "Signal brouillé".
- Les informations de pairage contenant un numéro de téléphone, l'ID de la carte d'interface commune "CI ou CI+", l'ID de l'hôte et d'autres informations s'affichent après 2 ou 3 minutes. Si un message d'erreur s'affiche, contactez votre fournisseur de services.
- Lorsque la configuration des informations sur les chaînes est terminée, le message « Mise à jour terminée » s'affiche, indiquant que la liste des chaînes a été mise à jour.



REMARQUE

- Vous devez vous procurer une carte d'interface commune "CI ou CI+" auprès d'un fournisseur local de diffusion par câble.
- Pour extraire la carte d'interface commune "CI ou CI+", tirez-la précautionneusement. Une chute pourrait en effet l'endommager.
- Insérez la carte d'interface commune "CI ou CI+" dans le sens indiqué sur celle-ci.
- L'emplacement de la fente INTERFACE COMMUNE peut varier en fonction du modèle.
- La carte d'interface commune "CI ou CI+" n'est pas prise en charge dans certains pays et certaines régions ; aussi, vérifiez auprès de votre revendeur agréé.
- Si vous rencontrez des problèmes, contactez le fournisseur d'accès.
- Insérez la carte CI ou CI+ qui prend en charge les paramètres actifs de l'antenne. L'image sera déformée, voire invisible.

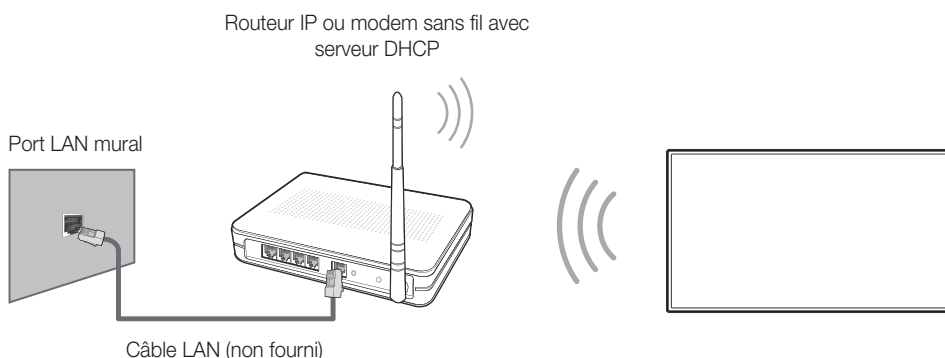
Connexion à un réseau

La connexion du téléviseur à un réseau vous permet d'accéder à des services en ligne comme Smart Hub ainsi qu'à des mises à jour logicielles.

Connexion réseau - Sans fil

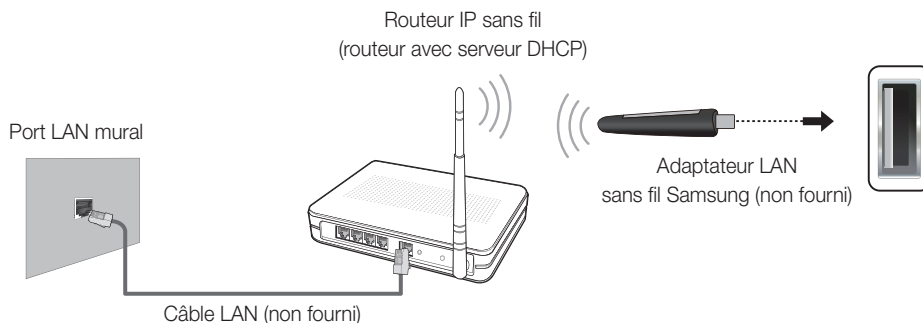
Séries LED 6

Connectez le téléviseur à Internet à l'aide d'un routeur ou modem standard.



Séries LED 5

Connectez le téléviseur à Internet à l'aide d'un routeur ou modem standard. Pour vous connecter sans fil, vous devez relier un "adaptateur LAN sans fil Samsung" (WIS12ABGNX - vendu séparément) au port USB de votre téléviseur.



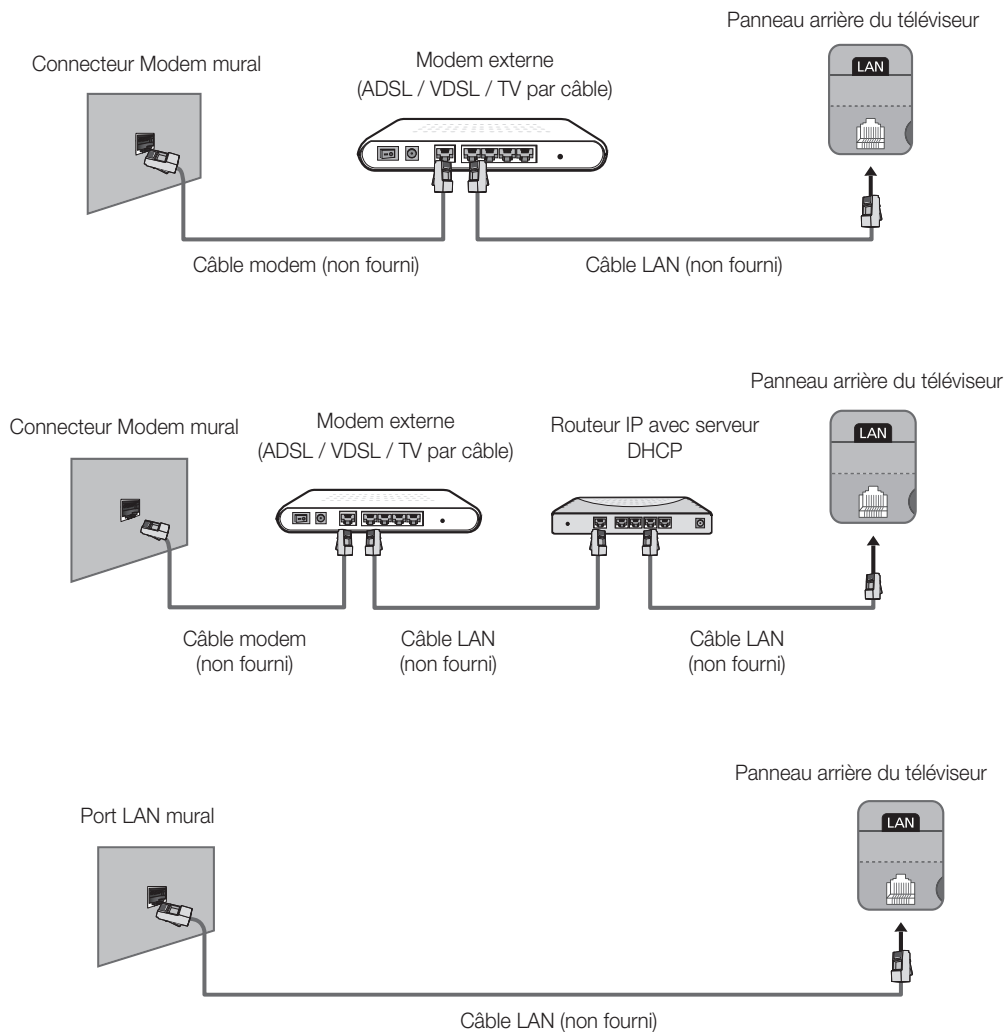
Précautions pour le réseau sans fil

- L'adaptateur LAN sans fil Samsung prend en charge les protocoles de communication IEEE 802.11a/b/g et n. Samsung vous conseille d'utiliser le protocole IEEE 802.11n. Si vous lisez la vidéo sur une connexion IEEE 802.11B/G, des saccades risquent d'apparaître.
- Pour utiliser un réseau sans fil, vous devez connecter le téléviseur à un routeur ou à un modem sans fil. Si le routeur sans fil prend en charge le protocole DHCP, le téléviseur peut utiliser DHCP ou une adresse IP statique pour se connecter au réseau sans fil.
- Sélectionnez un canal inutilisé pour le routeur sans fil. Si le canal affecté au routeur sans fil est actuellement utilisé par un autre périphérique à proximité, il y aura des interférences et/ou des interruptions de communication.

- La plupart des réseaux sans fil disposent d'un système de sécurité en option. Pour activer un système de sécurité de réseau sans fil, vous devez créer une clé de sécurité à l'aide de caractères et de chiffres. Cette clé de sécurité est dès lors nécessaire pour se connecter au réseau sans fil.

Connexion réseau - Câble

Il existe trois façons principales de connecter le téléviseur à un réseau à l'aide d'un câble, en fonction de votre configuration réseau. De la manière illustrée ci-dessous :

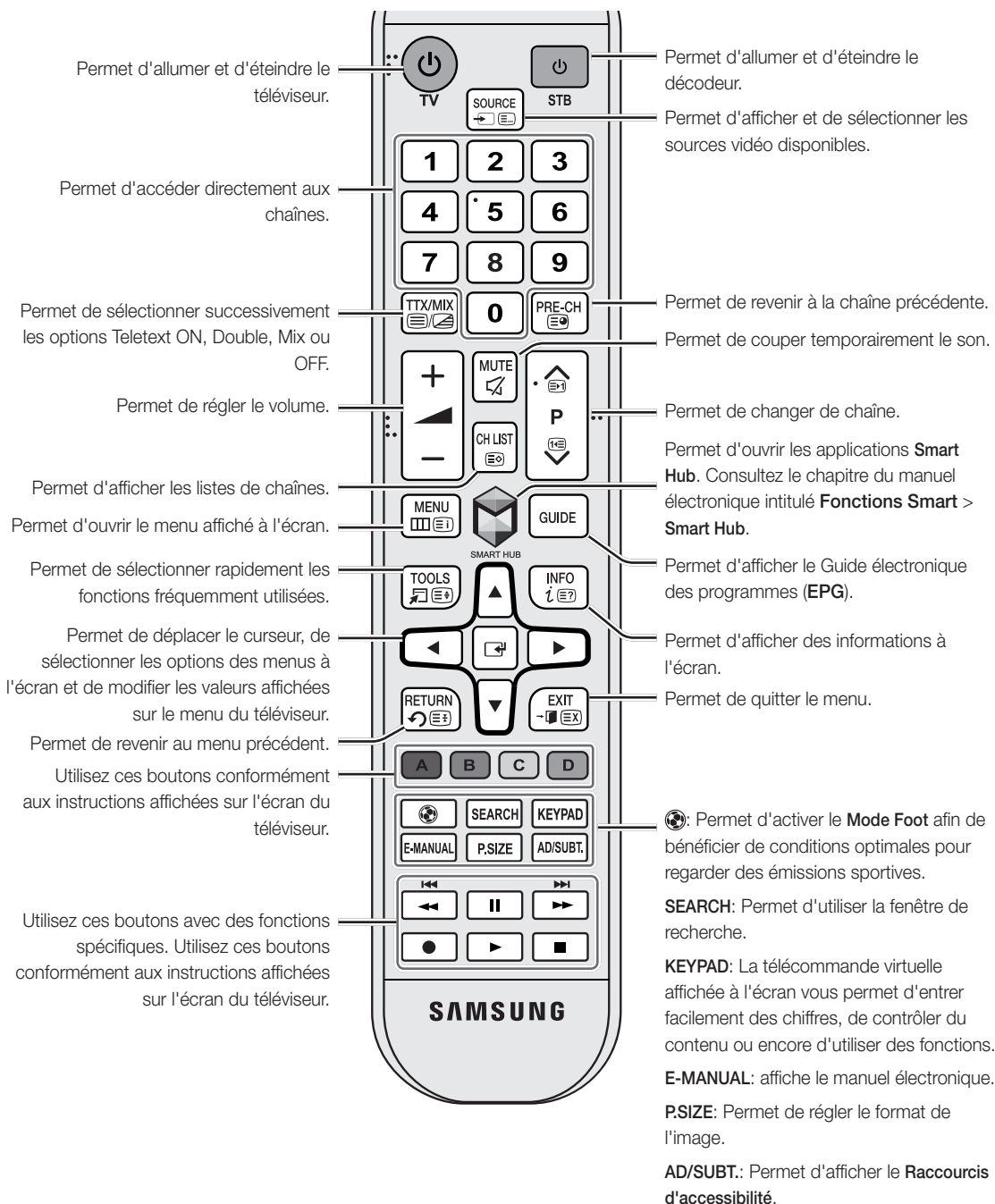


- Le téléviseur ne prend pas en charge des vitesses de réseau inférieures ou égales à 10 Mbit/s.
- Utilisez un câble de catégorie 7 pour effectuer cette connexion.

Télécommande

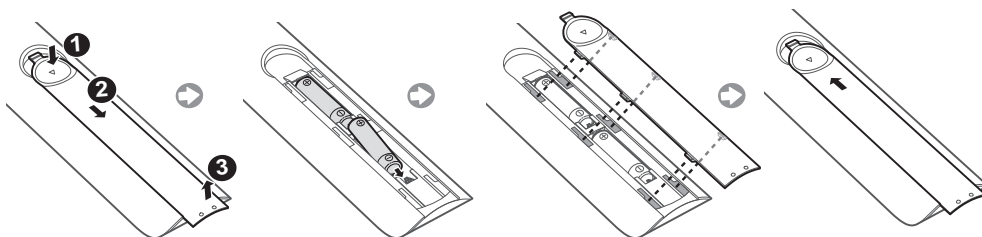
Repérez où se trouvent les boutons des fonctions sur votre télécommande, par exemple: **SOURCE**, **MUTE**, **— ▲ +**, **▲ P ▼**, **MENU**, **TOOLS**, **⏏**, **INFO**, **CH LIST**, **RETURN**, **GUIDE** et **EXIT**.

- Les boutons **Power**, **Channel**, et **Volume** de la télécommande étant annotés en braille, celle-ci peut être utilisée par des personnes malvoyantes.



Installation des piles (type de pile: AAA)

Respectez les polarités indiquées par des symboles dans le logement des piles.

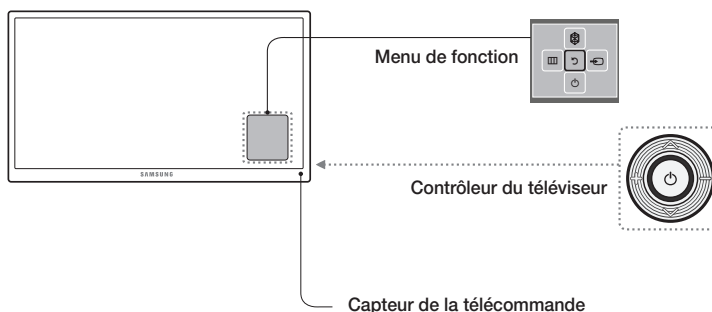


- Utilisez la télécommande à une distance maximale de 7 mètres du téléviseur.
- Une lumière intense peut affecter le bon fonctionnement de la télécommande. Evitez d'utiliser la télécommande à proximité d'une lampe fluorescente spéciale ou d'une enseigne au néon.
- La couleur et la forme peuvent varier en fonction du modèle.

Mise sous tension du téléviseur

Allumez le téléviseur avec la touche  de la télécommande ou du panneau du téléviseur.

- La couleur et la forme du produit peuvent varier en fonction du modèle.
- Le contrôleur du téléviseur, un petit bouton de type manette de jeu situé à l'arrière sur le côté droit du téléviseur, vous permet de commander le téléviseur sans télécommande.



Configuration initiale

La boîte de dialogue de configuration initiale s'affiche lors de la première activation du téléviseur. Suivez les instructions à l'écran pour terminer le processus de configuration initiale, y compris la sélection de la langue de menu, la recherche de chaînes, la connexion au réseau, etc. À chaque étape, effectuez un choix ou ignorez l'étape. Vous pouvez effectuer manuellement cette opération ultérieurement dans le menu

Système > Configuration.

- Si vous connectez un périphérique au port **HDMI1** avant de commencer l'installation, la **Source des chaînes** passera automatiquement sur **Boîtier décodeur**.
- Si vous ne souhaitez pas sélectionner **Boîtier décodeur**, sélectionnez **Antenne**.

Modification du mot de passe

Système > Modifier PIN

Modification du mot de passe du téléviseur.

1. Exécutez **Modifier PIN**, puis entrez le mot de passe actuel dans le champ approprié. Le mot de passe par défaut est "0-0-0-0".
2. Saisissez un nouveau mot de passe, puis saisissez-le de nouveau pour le confirmer. La modification du mot de passe est terminée.
- Si vous avez oublié le code PIN, appuyez sur les touches dans l'ordre suivant pour redéfinir le code sur "0-0-0-0":

En mode veille: **MUTE** → 8 → 2 → 4 → **POWER** (Activé)

Sélection de la source du signal vidéo

Vous pouvez sélectionner un périphérique externe connecté au moyen du bouton **SOURCE**.

Par exemple, pour basculer vers une console de jeux branchée sur le deuxième connecteur HDMI, appuyez sur la touche **SOURCE**. Parmi la liste **Source**, sélectionnez **HDMI2** pour basculer le signal d'entrée vers le mode HDMI. Les noms des connecteurs peuvent varier en fonction du produit.

L'écran **Source** affiche les options suivantes:

Bouton TOOLS

Sélectionnez un port connecté à un périphérique externe, puis appuyez longuement sur le bouton Entrée. Les fonctions disponibles sont les suivantes:

- Les options disponibles pour chaque connecteur peuvent varier.

Modif. Nom

Renommez les périphériques connectés au téléviseur afin de faciliter l'identification des sources externes.

Par exemple, vous pouvez désigner un ordinateur connecté au téléviseur via un câble HDMI-DVI par **DVI PC**.

Ou encore désigner simplement un ordinateur connecté au téléviseur via un câble HDMI comme **PC**.

Vous pouvez aussi désigner un périphérique AV connecté au téléviseur via un câble HDMI-DVI par **Périph. DVI**.

Informations

Permet d'afficher des détails concernant les périphériques connectés.

Retirer USB

Permet de retirer en toute sécurité un périphérique USB connecté au téléviseur. Cette option est uniquement disponible si un périphérique USB est sélectionné.

Commande des périphériques externes à l'aide de la télécommande du téléviseur (Config. télécommande universelle)

Système > Config. télécommande universelle

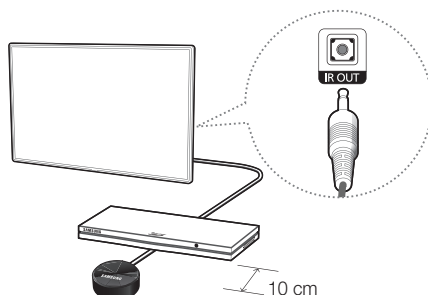
- La disponibilité dépend du modèle et de la région concernés.

La fonction de télécommande universelle vous permet de commander vos décodeurs câble, lecteurs Blu-ray, systèmes home cinéma et d'autres périphériques externes connectés au téléviseur en utilisant la télécommande du téléviseur. Afin de pouvoir utiliser la télécommande du téléviseur comme télécommande universelle, vous devez préalablement connecter le câble d'extension IR (fourni).


- La fonction Anynet+ (HDMI-CEC) permet également d'utiliser la télécommande de votre téléviseur pour commander des périphériques Samsung externes sans devoir effectuer de configuration supplémentaire. Consultez la section **e-Manual** pour plus d'informations.
- Il se peut que certains périphériques externes connectés au téléviseur ne prennent pas en charge la fonctionnalité de télécommande universelle.

Configuration de la télécommande universelle

Connectez le câble d'extension IR sur le connecteur de sortie IR du téléviseur comme illustré sur le schéma et placez l'extrémité émetteur à 10 cm du récepteur du périphérique externe, dirigé vers le récepteur de la télécommande. Il ne doit toutefois y avoir aucun obstacle entre le câble d'extension IR et le périphérique externe. S'il y en a, ils produisent des interférences avec le signal de la télécommande.



Commande des périphériques externes à l'aide de la télécommande du téléviseur

1. Mettez le périphérique externe sous tension pour configurer la fonction de télécommande universelle, puis appuyez sur Source pour afficher l'écran.
2. Sélectionnez  **Config. télécommande universelle** en haut de l'écran. Cette action lance le processus de configuration de la télécommande universelle.
3. Suivez les instructions indiquées à l'écran et enregistrez le périphérique externe.

Voir d'autres fonctions du téléviseur

Le **e-Manual** contient des informations plus détaillées concernant les fonctions du téléviseur. Reportez-vous à l' **e-Manual** intégré (**Assistance** > **e-Manual**).

Lancement du e-Manual

Le e-Manual intégré contient diverses informations.

- Vous pouvez également télécharger une copie du e-Manual sur le site Web de Samsung et la consulter sur votre ordinateur ou l'imprimer.
- Les mots en jaune correspondent à des options de menu, les mots en blanc et en gras, aux boutons de la télécommande. Les flèches indiquent le chemin d'accès au menu. (Exemple: **Image** > **Mode Image**)

1. Sélectionnez **e-Manual**. Le e-Manual se charge.
2. Sélectionnez une catégorie sur le côté de l'écran. Une fois la sélection effectuée, le contenu de la catégorie sélectionnée apparaît.
3. Dans la liste, sélectionnez une option. Ainsi, le e-Manual s'ouvre à la page correspondante.

Si une description ne tient pas dans un seul écran...

Vous pouvez faire défiler les pages de l'une des manières suivantes.

- Sur l'écran, placez le zoom sur la page à afficher  /  . Appuyez sur le bouton , .

Fonctionnalités supplémentaires du e-Manual

Chargement de pages à l'aide de mots-clés

Sélectionnez **Rechercher** sur le côté de l'écran pour afficher l'écran de recherche. Entrez un terme de recherche, puis sélectionnez **Terminé**. Choisissez un élément parmi les résultats de la recherche pour charger la page correspondante.

Chargement de pages à partir de la page d'index

Sélectionnez **Index** sur le côté de l'écran pour afficher l'écran d'index. Sélectionnez un mot-clé dans la liste pour accéder à la page appropriée.

Utilisation de l'Historique pour charger les pages consultées précédemment.

Sélectionnez **Page ouverte** sur le côté de l'écran. Une liste des pages déjà lues est affichée. Sélectionnez une page. Le manuel électronique passe directement à la page sélectionnée.

Accès au menu à partir de l'e-Manual (Essayer)

Sélectionnez  (**Essayer**) sur une description des fonctions pour accéder au menu correspondant et expérimenter directement la fonctionnalité.

Si vous souhaitez lire une entrée du **e-Manual** concernant une fonctionnalité spécifique du menu affiché à l'écran, Appuyez sur le bouton **E-MANUAL**.

- Certaines options du menu ne peuvent pas être utilisées.

Chargement des pages de référence

Sélectionnez  (**Associer**) sur le côté d'une page de description des fonctions pour accéder à la page de référence correspondante.

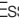
Mise à jour du manuel électronique vers la dernière version

Vous pouvez mettre le manuel électronique à jour de la même manière que vous mettriez à jour des applications.

1. Sélectionnez l'élément **e-Manual** dans l'écran **SAMSUNG APPS**.
2. Appuyez longuement sur le bouton Entrée. Le menu Options s'affiche.
3. Sélectionnez **Mettre à jour les applications** dans le menu Options affiché à l'écran. Une fenêtre contextuelle s'affiche.
 - **Mettre à jour les applications** apparaît uniquement à l'écran lorsque la mise à jour est requise.
4. Sélectionnez **e-Manual** dans la fenêtre contextuelle, puis **MAJ**. Vous pouvez mettre à jour le **e-Manual** vers la dernière version.

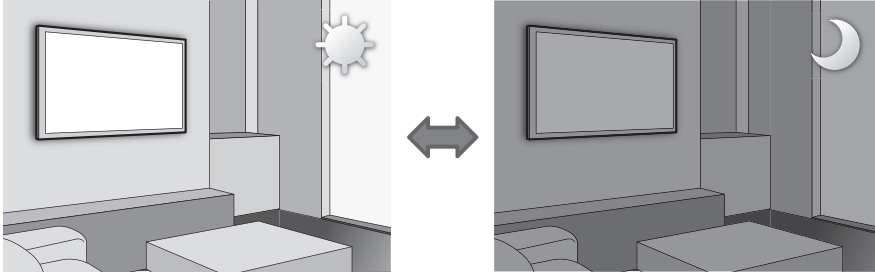
Résolution des problèmes

Si vous avez des questions sur le téléviseur, commencez par consulter la liste de résolution des problèmes ci-dessous. Si aucune de ces solutions de dépannage ne s'applique à votre problème, rendez-vous sur le site "www.samsung.com/fr" et cliquez sur Assistance, ou contactez le centre d'appels dont les coordonnées figurent sur la dernière page de ce manuel.

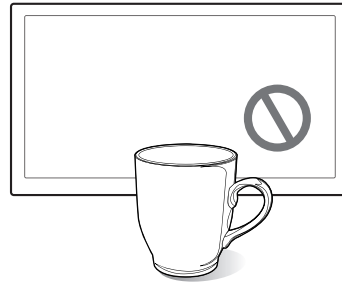
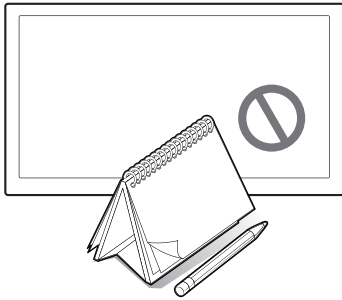
| Problèmes | Solutions et explications |
|---|---|
| Le téléviseur ne s'allume pas. | <p>Vérifiez que le cordon d'alimentation secteur est branché correctement sur la prise murale et sur le téléviseur.</p> <p>Vérifiez que la prise murale est opérationnelle.</p> <p>Essayez d'appuyer sur le bouton  du téléviseur pour vous assurer que le problème n'est pas dû à la télécommande. Si le téléviseur s'allume, reportez-vous au problème "La télécommande ne fonctionne pas" ci-après.</p> |
| Aucune image/vidéo ne s'affiche. | <p>Vérifiez les connexions des câbles. Débranchez et rebranchez tous les câbles reliés au téléviseur et aux périphériques externes.</p> <p>Faites correspondre la sortie vidéo de vos périphériques externes (décodeur câble/satellite, DVD, Blu-ray, etc.) avec les connexions d'entrée du téléviseur. Par exemple, si la sortie d'un périphérique externe est HDMI, vous devez établir une connexion avec une entrée HDMI du téléviseur.</p> <p>Vérifiez que les appareils connectés sont sous tension.</p> <p>Veillez à sélectionner la source appropriée du téléviseur.</p> <p>Redémarrez le périphérique connecté en débranchant puis en rebranchant son câble d'alimentation.</p> |
| La télécommande ne fonctionne pas. | <p>Remplacez les piles de la télécommande. Assurez-vous que la polarité (+/-) des piles est respectée.</p> <p>Nettoyez la lentille de la télécommande.</p> <p>Essayez de diriger directement la télécommande vers le téléviseur à une distance comprise entre 1,5 et 1,8 m.</p> |
| La télécommande du décodeur câble/boîtier décodeur ne permet pas d'allumer ou d'éteindre le téléviseur, ni de régler le volume. | <p>Programmez la télécommande du décodeur câble/boîtier décodeur de telle sorte qu'elle puisse commander le téléviseur. Consultez le manuel de l'utilisateur du décodeur câble/boîtier décodeur pour obtenir le code du téléviseur SAMSUNG.</p> |

- Ce téléviseur LED TFT est équipé d'un écran constitué de sous-pixels dont la fabrication nécessite une technologie sophistiquée. Quelques points clairs ou sombres peuvent cependant apparaître. Ils n'ont aucune incidence sur la performance du produit.
- Pour maintenir votre téléviseur dans des conditions de fonctionnement optimales, mettez-le à niveau avec le dernier micrologiciel sur le site Web de Samsung (Samsung.com/fr > Assistance > Téléchargements) par le biais d'un périphérique USB.
- Certaines des images et des fonctions ci-dessus sont uniquement disponibles sur des modèles spécifiques.

Avertissements à propos du Capteur Eco et de la luminosité de l'écran



Le Capteur Eco mesure la luminosité de la pièce et optimise automatiquement celle du téléviseur afin de réduire la consommation d'énergie. Cela modifie automatiquement la luminosité de votre téléviseur. Pour désactiver cette fonction, accédez à **Système > Solution Eco > Capteur Eco**.



Ne bloquez pas le capteur avec un objet quelconque. Cela pourrait diminuer la luminosité de l'image.

1. **Capteur Eco**: cette fonction d'économie d'énergie ajuste automatiquement la luminosité de l'écran du téléviseur en fonction de la lumière ambiante détectée par le capteur.
2. Pour activer ou désactiver l'**Capteur Eco**, accédez à **Système > Solution Eco > Capteur Eco** et sélectionnez **Activé** ou **Arrêt**.
3. Sachez que si l'écran est trop sombre lorsque vous regardez la télévision dans l'obscurité, cela peut être dû à l'**Capteur Eco**.

Qu'est que l'assistance à distance ?

Le service d'assistance à distance de Samsung vous permet de bénéficier de l'aide personnalisée d'un technicien de Samsung en mesure d'effectuer à distance les actions suivantes:

- **Diagnostic** de votre téléviseur
- **Réglage** de vos paramètres télévisuels
- **Réinitialisation des paramètres par défaut** de votre téléviseur
- Installation des **mise à jour de micrologiciel recommandées**

Comment cela fonctionne-t-il ?

Pour bénéficier d'une intervention à distance du service technique de Samsung sur votre téléviseur, rien de plus simple.



1. Appelez le centre de contact Samsung et demandez une assistance à distance.



2. Ouvrez le menu sur votre téléviseur et accédez à la **section Assistance**.



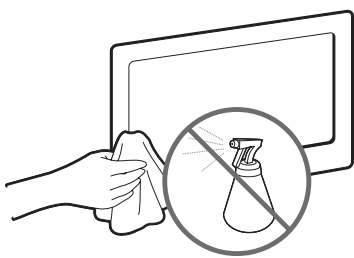
3. Sélectionnez Gestion à distance et **fournissez le code PIN** à l'agent.



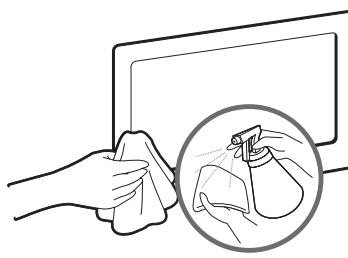
4. L'agent accède alors à votre téléviseur. Et voilà !

Stockage et entretien

- Si un autocollant était appliqué sur l'écran, son retrait peut laisser quelques traces. Nettoyez-les avant d'utiliser le téléviseur.
- Le nettoyage peut rayer l'écran et l'extérieur du produit. Veillez à les nettoyer avec précaution à l'aide d'un chiffon doux pour éviter les rayures.



Veillez à ne pas pulvériser d'eau directement sur le produit. Tout liquide qui entre dans le produit peut engendrer une défaillance de l'appareil, un incendie ou une électrocution.



Nettoyez le produit à l'aide d'un chiffon doux humidifié avec un peu d'eau. N'utilisez pas de liquide inflammable (benzène, diluants, etc.) ou un produit d'entretien.

Spécifications du téléviseur

| | | |
|----------------------------------|--|---|
| Résolution de l'affichage | 1920 x 1080 | |
| Conditions ambiantes | De 10°C à 40°C (De 50°F à 104°F) 10 à 80 %, sans condensation De -20°C à 45°C (De -4°F à 113°F) 5 à 95 %, sans condensation | |
| Température de fonctionnement | | |
| Humidité en fonctionnement | | |
| Température de stockage | | |
| Humidité sur le lieu de stockage | | |
| Support pivotant (gauche/droite) | 0° | |
| Son (sortie) | 10W X 2 | |
| Nom du modèle | UE32H5303 | UE40H5303 |
| Taille de l'écran (diagonale) | 32 pouces | 40 pouces |
| Dimensions (L x H x P) | 738,3 x 444,9 x 93,4 mm 738,3 x 498,2 x 191,9 mm | 927,6 x 551,0 x 93,3 mm 927,6 x 607,1 x 247,8 mm |
| Corps | | |
| Avec pied | | |
| Poids | 5,7 kg 6,4 kg | 8,6 kg 10,6 kg |
| Sans pied | | |
| Avec pied | | |
| Nom du modèle | UE46H5303 | UE50H5303 |
| Taille de l'écran (diagonale) | 46 pouces | 50 pouces |
| Dimensions (L x H x P) | 1059,8 x 625,6 x 94,8 mm 1059,8 x 680,7 x 247,8 mm | 1137,6 x 669,4 x 94,8 mm 1137,6 x 725,7 x 247,8 mm |
| Corps | | |
| Avec pied | | |
| Poids | 12,2 kg 14,2 kg | 15,7 kg 17,7 kg |
| Sans pied | | |
| Avec pied | | |
| Nom du modèle | UE40H6203 | UE46H6203 |
| Taille de l'écran (diagonale) | 40 pouces | 46 pouces |
| Dimensions (L x H x P) | 927,5 x 548,0 x 93,2 mm 927,5 x 607,2 x 227,6 mm | 1060,0 x 622,5 x 96,3 mm 1060,0 x 681,8 x 227,6 mm |
| Corps | | |
| Avec pied | | |
| Poids | 8,9 kg 10,9 kg | 11,3 kg 13,3 kg |
| Sans pied | | |
| Avec pied | | |
| Nom du modèle | UE55H6203 | UE60H6203 |
| Taille de l'écran (diagonale) | 55 pouces | 60 pouces |
| Dimensions (L x H x P) | 1251,4 x 730,1 x 94,7 mm 1251,4 x 790,7 x 227,6 mm | 1373,6 x 799,3 x 94,8 mm 1373,6 x 862,5 x 329,7 mm |
| Corps | | |
| Avec pied | | |
| Poids | 18,0 kg 20,6 kg | 23,0 kg 27,2 kg |
| Sans pied | | |
| Avec pied | | |

- La conception et les spécifications peuvent être modifiées sans préavis.
- Pour plus d'informations sur les caractéristiques d'alimentation et de consommation électrique, reportez-vous à l'étiquette fixée au produit.
- La consommation de courant normale est mesurée selon la norme CEI 62087 Ed.2

Mode Veille

Pour réduire la consommation électrique, débranchez le cordon d'alimentation lorsque vous n'utilisez pas le téléviseur pendant une période prolongée.

Licences



The terms HDMI and HDMI High-Definition Multimedia Interface, and the HDMI Logo are trademarks or registered trademarks of HDMI Licensing LLC in the United States and other countries.



Avertissement relatif aux images fixes

Evitez d'afficher à l'écran des images fixes (par ex. fichiers images .jpeg), des éléments d'images fixes (logos de programme de télévision, barres de cotations ou d'infos au bas de l'écran, etc.) ou des images panoramiques ou au format 4:3. L'affichage permanent d'images fixes peut entraîner des phénomènes de brûlure d'écran et altérer la qualité de l'image. Pour atténuer les risques, suivez scrupuleusement les recommandations suivantes :

- Evitez d'afficher longuement la même chaîne de télévision.
- Essayez de toujours afficher les images en mode plein écran. Utilisez le menu de format d'image du téléviseur pour obtenir la meilleure configuration.
- Réduisez la luminosité et le contraste pour éviter l'apparition d'images rémanentes.
- Utilisez toutes les fonctions conçues pour réduire la rémanence et les brûlures d'écran. Pour en savoir plus, consultez le manuel électronique.

Séries LED 5

Recommandation - UE uniquement



Par la présente, Samsung Electronics déclare que ce téléviseur satisfait aux exigences essentielles et aux autres dispositions pertinentes de la directive 1999/5/CE.

La déclaration de conformité est accessible à l'adresse <http://www.samsung.com/fr>, en cliquant sur Assistance, puis en entrant le nom du modèle dans le champ de saisie Obtenir de l'aide pour votre produit.

Cet équipement peut fonctionner dans tous les pays de l'UE.

Recommandation - UE uniquement



Par la présente, Samsung Electronics déclare que ce téléviseur satisfait aux exigences essentielles et aux autres dispositions pertinentes de la directive 1999/5/CE.

La déclaration de conformité est accessible à l'adresse <http://www.samsung.com/fr>, en cliquant sur Assistance, puis en entrant le nom du modèle dans le champ de saisie Obtenir de l'aide pour votre produit.

Cet équipement ne doit être utilisé qu'en intérieur.

Cet équipement peut fonctionner dans tous les pays de l'UE.



Instructions de mise au rebut de ce produit (déchets d'équipements électriques et électroniques)

(Applicable dans les pays pratiquant la collecte sélective de déchets)

Ce symbole présent sur le produit, ses accessoires ou sa documentation indique que ni le produit, ni ses accessoires électroniques usagés (chargeur, casque audio, câble USB, etc.) ne peuvent être jetés avec les autres déchets ménagers. La mise au rebut incontrôlée des déchets présentant des risques pour l'environnement et la santé publique, veuillez séparer vos produits et accessoires usagés des autres déchets. Vous favoriserez ainsi le recyclage de la matière qui les compose dans le cadre d'un développement durable.

Les particuliers sont invités à contacter le magasin leur ayant vendu le produit ou à se renseigner auprès des autorités locales pour connaître les procédures et les points de collecte de ces produits en vue de leur recyclage.

Les utilisateurs professionnels doivent contacter leur fournisseur et consulter les conditions générales du contrat d'achat. Ce produit et ses accessoires ne peuvent être jetés avec les autres déchets professionnels et commerciaux.



Élimination des piles de ce produit

(Applicable dans les pays pratiquant la collecte sélective de déchets)

Le symbole présent sur le manuel, l'emballage ou les piles indique que celles-ci ne doivent pas être éliminées en fin de vie avec les autres déchets ménagers. L'indication éventuelle des symboles chimiques Hg, Cd ou Pb signifie que la pile ou l'accumulateur contient des quantités de mercure, de cadmium ou de plomb supérieures aux niveaux de référence stipulés dans la directive 2006/66/CE. Si les piles ne sont pas correctement éliminées, ces substances peuvent porter préjudice à la santé humaine ou à l'environnement.

Afin de protéger les ressources naturelles et de favoriser la réutilisation du matériel, veuillez à séparer les piles des autres types de déchets et à les recycler via votre système local de collecte gratuite des piles et accumulateurs.

PRECAUCIÓN

NO ABRIR, PELIGRO DE DESCARGAS ELÉCTRICAS

PRECAUCIÓN: PARA REDUCIR EL PELIGRO DE DESCARGA ELÉCTRICA, NO RETIRE LA CUBIERTA. NO HAY PIEZAS EN EL INTERIOR QUE PUEDA REPARAR EL USUARIO. CONSULTE AL PERSONAL CUALIFICADO DE SERVICIO TÉCNICO.



Este símbolo indica la presencia de alto voltaje en el interior. Es peligroso entrar en contacto con cualquier pieza interior de este producto.



Este símbolo le alerta de que con este producto se incluye documentación importante correspondiente al funcionamiento y mantenimiento.

Las ranuras y aberturas existentes en la unidad y en la parte posterior o inferior se facilitan para proporcionar la ventilación necesaria. Para garantizar el funcionamiento fiable de este aparato y para evitar que se sobrecaliente, estas ranuras y aberturas nunca deben bloquearse ni cubrirse.

- No coloque este aparato en un espacio cerrado, como una librería o un armario empotrado, a menos que se proporcione la ventilación adecuada.
- No instale este aparato cerca o sobre un radiador o una rejilla de aire caliente, ni en lugares expuestos a luz solar directa.
- No coloque recipientes con agua sobre este aparato (jarrones, etc.), ya que podría representar riesgo de incendio o descarga eléctrica.

No exponga este aparato a la lluvia ni lo coloque cerca del agua (en la proximidad de una bañera, un lavabo, un fregadero o un lavadero, en un sótano húmedo ni junto a una piscina, etc). Si este aparato se moja accidentalmente, desenchúfelo y póngase en contacto inmediatamente con un distribuidor autorizado. Antes de limpiar el producto desconecte el cable de alimentación de la toma de corriente.

Este aparato utiliza pilas. En su comunidad pueden existir regulaciones que exijan eliminar las pilas adecuadamente según criterios medioambientales. Póngase en contacto con las autoridades locales para obtener información sobre eliminación y reciclaje.

No sobrecargue las tomas murales, los alargadores ni los adaptadores por encima de su capacidad, ya que esto puede generar incendios o descargas eléctricas.

Los cables de alimentación deben colocarse de forma que no puedan pisarse ni quedar atrapados por objetos encima o contra ellos, poniendo especial atención en los cables cerca del enchufe, los adaptadores y el punto en el que salen del aparato.

Para proteger este aparato durante una tormenta eléctrica o cuando no lo utilice durante periodos prolongados, desenchúfelo de la toma de la pared y desconecte la antena o el cable del sistema. Esto evitará que el equipo se dañe por rayos o picos de tensión de la línea eléctrica.

Antes de conectar el cable de alimentación de CA a la toma del adaptador de CC, asegúrese de que la designación del voltaje del adaptador de CC se corresponda con la red eléctrica local.

No inserte ningún objeto metálico en las aberturas del aparato. Existe riesgo de descarga eléctrica.

Para evitar descargas eléctricas, no toque nunca el interior de este aparato. Solo un técnico cualificado debe abrir este aparato.

Cuando conecte el cable de alimentación, compruebe que el enchufe esté firmemente insertado. Para desenchufar el cable de alimentación, sujételo por el enchufe y tire de éste para sacarlo de la toma de corriente. No toque el cable de alimentación con las manos mojadas.

Si este aparato no funciona normalmente, en especial si produce ruidos u olores extraños, desenchúfelo inmediatamente y póngase en contacto con un distribuidor o centro de servicio técnico autorizado.

Desenchufe el televisor de la toma de corriente si no lo va a utilizar o si va ausentarse durante un periodo prolongado (en especial si se van a quedar en casa niños, ancianos o personas discapacitadas sin compañía).

- El polvo acumulado puede hacer que el cable eléctrico genere chispas y calor elevado o deteriore el material de aislamiento, con el resultado de una descarga eléctrica, una fuga de electricidad o un incendio.

Póngase en contacto con un centro de servicio técnico autorizado cuando instale el equipo en un lugar expuesto a gran cantidad de polvo, temperaturas extremas, alto nivel de humedad y productos químicos, o en lugares donde vaya a funcionar las 24 horas del día, como aeropuertos, estaciones de ferrocarril, etc. Si no lo hace puede provocar graves daños en el aparato.

Utilice solo una toma y un receptáculo correctamente conectados a tierra.

- Una toma a tierra inadecuada puede producir descargas eléctricas o desperfectos en el equipo. (Solo equipos de Clase I.)

Para desconectar el aparato de la corriente debe desenchufar el cable de la toma principal, por lo que el enchufe principal debe estar siempre fácilmente accesible.

No permita que los niños se cuelguen del producto.

Guarde los accesorios (pilas, etc.) en un lugar seguro fuera del alcance de los niños.

No coloque el producto en un lugar inestable, inclinado o expuesto a vibraciones.

No lo deje caer ni le dé golpes. Si el producto se estropea, desenchufe el cable de alimentación y póngase en contacto con un centro de servicio técnico.

Desenchufe el cable de alimentación de la toma de corriente y seque el aparato con un paño suave y seco. No utilice ningún producto químico como cera, bencol, alcohol, disolvente, insecticida, ambientador de aire, lubricante o detergente. Se puede deteriorar el aspecto o borrar las estampaciones del producto.

Evite que cualquier líquido salpique el aparato o que gotee sobre él.

No tire las pilas al fuego.

No cortocircuite, desmonte ni sobrecaliente las pilas.

Si la pila no se reemplaza correctamente se corre el riesgo de una explosión. Reemplace la pila solo por una igual o de especificaciones equivalentes.

ADVERTENCIA - PARA IMPEDIR QUE EL FUEGO SE PROPAGUE, MANTENGA LAS VELAS U OTRAS LLAMAS LEJOS DE ESTE PRODUCTO.

* Las figuras y las ilustraciones de este Manual del usuario se proporcionan como referencia solamente y pueden no coincidir con el aspecto real del producto. El diseño y las especificaciones del producto están sujetos a cambios sin previo aviso. Los idiomas de la CIS (ruso, ucraniano, kazajo) no están disponibles para este producto, ya que se fabrica para usuarios de la Unión Europea.



¿Qué hay en la caja?

Mando a distancia y 2 pilas AAA

Manual de usuario

Tarjeta de garantía (no disponible en algunos lugares)

Guía de información legal

Cable de alimentación



Cable de extensión para infrarrojos



Soporte de cables

- Compruebe que los artículos siguientes vengan incluidos con su televisor. Si falta alguno, póngase en contacto con su distribuidor.
- El color y la forma de los componentes pueden variar según los modelos.
- Los cables no incluidos se pueden adquirir por separado.
- Cuando abra la caja compruebe que no haya accesorios ocultos por los materiales del embalaje.

Se puede cobrar una tarifa administrativa si

(a) el usuario solicita un técnico y el producto no tiene ningún defecto (es decir, si no se ha leído el manual del usuario).

(b) el usuario lleva el producto a reparar a un centro de servicio y el producto no tiene ningún defecto (es decir, si no se ha leído el manual del usuario).

Se le comunicará la tarifa administrativa antes de que le visite el técnico.



Advertencia: La pantalla se puede dañar si se presiona directamente sobre ella. Le recomendamos que levante el televisor sujetándolo por los bordes, como se muestra en la ilustración.



Montaje del televisor en el soporte

Asegúrese de que no falte ningún accesorio y monte el soporte siguiendo las instrucciones de montaje proporcionadas.

Montaje del televisor en la pared con el kit de montaje mural (opcional)

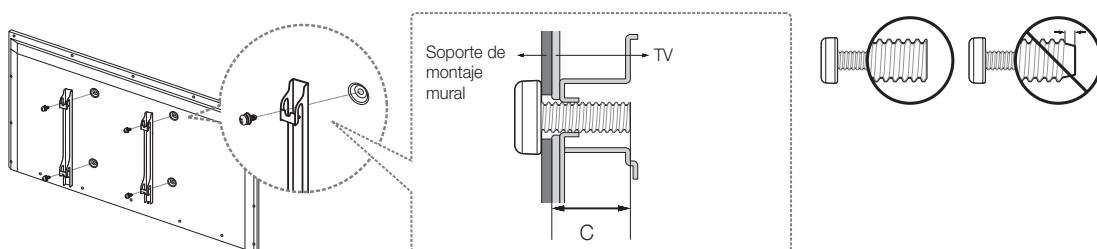


Si instala este producto en la pared, debe seguir únicamente las recomendaciones del fabricante. Si no se instala correctamente, el producto se puede deslizar o caer y causar lesiones graves a niños o adultos y dañarse seriamente.

Instalación del equipo de montaje mural

El kit de montaje mural (se vende por separado) permite instalar el televisor en una pared.

Si desea información detallada sobre la instalación del montaje mural, consulte las instrucciones proporcionadas con el equipo. Le recomendamos que se ponga en contacto con un técnico para obtener ayuda con la instalación del soporte mural. No le aconsejamos que lo haga usted mismo. Samsung Electronics no se hace responsable de los daños causados al producto, al usuario o a terceros si el usuario decide efectuar la instalación del montaje mural personalmente.



Especificaciones del equipo de montaje mural (VESA)

El kit de montaje mural se vende por separado. Instale el montaje mural en una pared sólida, perpendicular al suelo. Para instalar el montaje mural en otros materiales de construcción, póngase en contacto con el distribuidor más cercano. Si se instala en el techo o en una pared inclinada, puede caerse y causar graves lesiones personales.

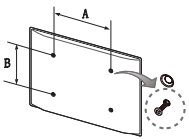
- Las dimensiones estándar de los equipos de montaje mural se muestran en la tabla siguiente.
- Al adquirir nuestro equipo de montaje mural, también se proporciona un manual de instalación detallado y todas las piezas necesarias para el montaje.
- No use tornillos que no cumplan las especificaciones de tornillos estándar VESA.
- No use tornillos con una longitud superior a la medida estándar o que no cumplan con las especificaciones de tornillos estándar VESA. Si los tornillos son demasiado largos pueden causar daños en el interior del televisor.
- Para montajes murales que no cumplen las especificaciones de tornillos estándar VESA, la longitud de estos puede variar según las especificaciones del montaje mural.
- No apriete excesivamente los tornillos; podría dañar el producto o provocar la caída de este con riesgo de causar lesiones personales. Samsung no se hace responsable de este tipo de accidentes.

- Samsung no se hace responsable de daños o lesiones personales cuando se usa un montaje mural que no cumple con las especificaciones VESA o si el cliente no sigue las instrucciones de instalación del producto.
- No monte el televisor con una inclinación de más de 15 grados.

Si utiliza un montaje mural de terceros, tenga en cuenta la longitud del tornillo (C) de montaje que se muestra a continuación.

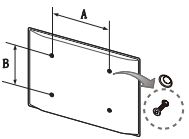
LED series 5

| Familia de producto | Pulgadas | Especificación VESA (A * B) | C (mm) | Tornillo estándar | Cantidad |
|---------------------|----------|-----------------------------|-------------|-------------------|----------|
| TV LED | 32 | 200 X 200 | 10,0 ~ 28,0 | M6 | 4 |
| | 40 | | | | |
| | 46 | 400 X 400 | | M8 | |
| | 50 | | | | |



LED series 6

| Familia de producto | Pulgadas | Especificación VESA (A * B) | C (mm) | Tornillo estándar | Cantidad |
|---------------------|----------|-----------------------------|-------------|-------------------|----------|
| TV LED | 40 | 200 X 200 | 10,0 ~ 28,0 | M6 | 4 |
| | 46 | 400 X 400 | | M8 | |
| | 55 | | | | |
| | 60 | | | | |



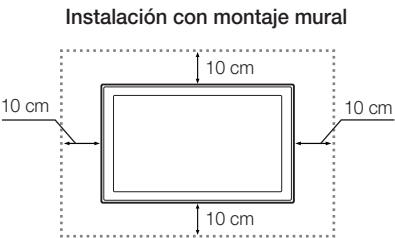
No instale el equipo de montaje mural mientras el televisor esté encendido. Se podría producir una descarga eléctrica con riesgo de causar lesiones personales.

Ventilación adecuada del televisor

Cuando instale el televisor, deje una distancia de al menos 10 cm entre el televisor y otros objetos (paredes, laterales del mueble, etc.) para asegurar una ventilación adecuada. Si no se mantiene una ventilación adecuada se podría producir un incendio o un problema con el producto como resultado del aumento de la temperatura interna.

Si utiliza piezas proporcionadas por otros fabricantes, podría tener problemas con el producto o este se podría caer con el riesgo de causar lesiones personales.

- Cuando instale el televisor sobre un soporte o en un montaje mural, es muy aconsejable utilizar solamente las piezas proporcionadas por Samsung Electronics.



Otras precauciones

- Según el modelo, el aspecto de su televisor puede ser distinto de las imágenes de este manual.
- Tenga cuidado cuando toque el televisor. Algunas partes pueden estar calientes.

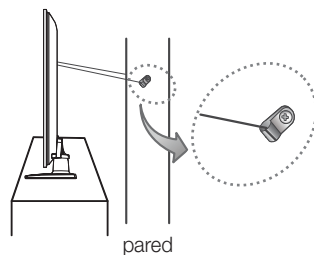
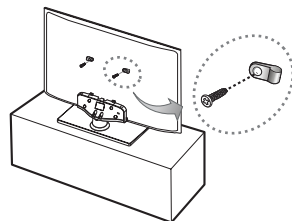
Fijación del televisor a la pared



Precaución: Tirar del televisor, empujarlo o colgarse de él puede provocar su caída. Evite especialmente que los niños se cuelguen del televisor o lo desestabilicen. El televisor podría caer sobre ellos y causarles lesiones graves o incluso la muerte. Siga las medidas de seguridad del folleto incluido con el televisor. Para mejorar la estabilidad y la seguridad puede adquirir un dispositivo antivuelco e instalarlo como se explica a continuación.

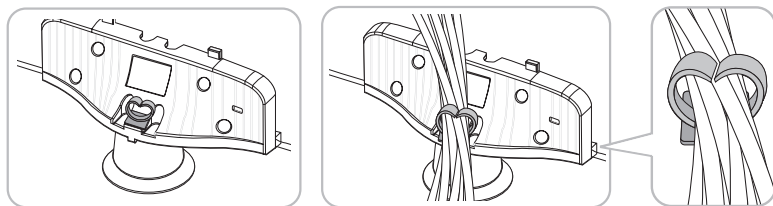
Para impedir que el televisor se caiga

1. Apriete firmemente las grapas sobre la pared con los tornillos. Asegúrese de que los tornillos estén bien afirmados en la pared.
 - Según el tipo de pared quizás necesite algún material adicional para el anclaje.
 - Las grapas, los tornillos y la cadena no se suministran con el producto; deberá adquirirlos por separado.
2. Quite los tornillos de la parte central posterior del televisor, póngalos en las grapas y vuelva a ajustar los tornillos en el televisor.
 - Es posible que con el televisor no se incluyan los tornillos. En tal caso deberá adquirir tornillos con estas especificaciones.
 - Especificaciones de los tornillos:
LED series 5: Para 32 ~ 40 pulgadas: M6 / 46 ~ 50 pulgadas: M8
LED series 6: Para 40 pulgadas: M6 / 46 ~ 60 pulgadas: M8
3. Monte una cadena fuerte entre las grapas del televisor y las grapas de la pared de manera que quede bien tensada.
 - Instale el televisor cerca de la pared para que no caiga hacia atrás.
 - Para mayor seguridad, las grapas de la pared deben estar a la misma o a menor altura que las grapas del televisor.
 - Cuando desee mover el televisor deberá aflojar la cadena.
4. Compruebe que todas las conexiones estén bien aseguradas. Compruebe las conexiones periódicamente para detectar cualquier signo de daño. Si tiene dudas sobre la seguridad de la instalación, póngase en contacto con un instalador profesional.



- El color y la forma del producto pueden variar según el modelo.

Disposición de los cables con el soporte de cables



Conexión de los dispositivos al televisor

Puede conectar varios dispositivos externos en los conectores localizados en la parte posterior del producto. Compruebe los conectores y, a continuación, consulte las instrucciones de montaje proporcionadas para obtener más información sobre los dispositivos externos admitidos.

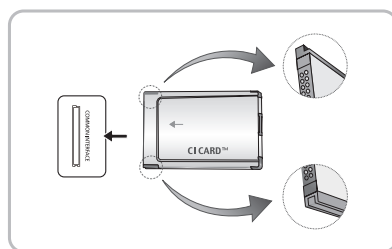
Conexión a una ranura COMMON INTERFACE (ranura de tarjeta para la visualización del televisor)

- Apague el televisor para conectar o desconectar una tarjeta CI o un adaptador de tarjeta CI.

Uso de la “TARJETA CI o CI+”

Para ver canales de pago se debe insertar la “TARJETA CI o CI+”.

- Si no se inserta la “TARJETA CI o CI+” algunos canales mostrarán el mensaje “Señal codificada”.
- Al cabo de 2 o 3 minutos aparecerá la información de emparejamiento que contiene un número de teléfono, el identificador de “TARJETA CI o CI+”, el identificador del sistema y demás información. Si aparece un mensaje de error, póngase en contacto con su proveedor de servicios.
- Cuando termine la configuración de la información del canal, aparecerá el mensaje “Actualización finalizada” indicando que la lista de canales se ha actualizado.



NOTA

- Deberá obtener una “TARJETA CI o CI+” en un proveedor local de servicio de cable.
- Para retirar la “TARJETA CI o CI+”, extráigala cuidadosamente ya que si cae al suelo se puede estropear.
- Inserte la “TARJETA CI o CI+” en la dirección marcada sobre ella.
- La ubicación de la ranura COMMON INTERFACE puede variar según el modelo.
- Una “TARJETA CI o CI+” no se admite en algunos países y zonas; consulte a su distribuidor local.
- Si tiene cualquier problema, póngase en contacto con un proveedor de servicios.
- Inserte la “TARJETA CI o CI+” que admita la configuración de la antena actual. La pantalla se verá distorsionada o no será visible.

Conexión a una red

Si conecta el TV a una red podrá acceder a servicios en línea como Smart Hub y actualizar el software.

Conexión de la red - Inalámbrica

LED series 6

Conecte el televisor a Internet con un enrutador o un módem estándar.



LED series 5

Conecte el televisor a Internet con un enrutador o un módem estándar. Para la conexión inalámbrica, primero debe conectar un "adaptador de LAN inalámbrica Samsung" (WIS12ABGNX - se vende por separado) en el puerto USB del televisor. Véase la siguiente ilustración.



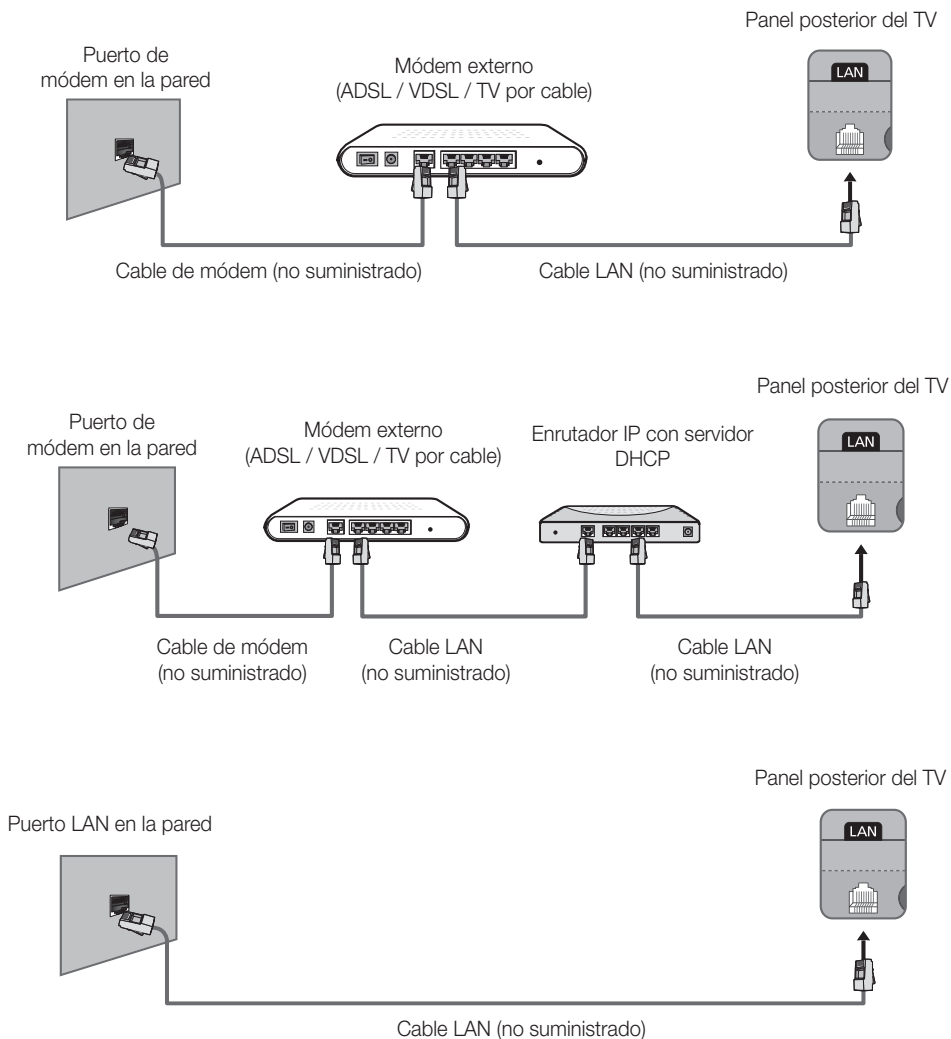
Precauciones con la red inalámbrica

- El adaptador de LAN inalámbrica de Samsung admite los protocolos de comunicaciones IEEE 802.11a/b/g y n. Samsung recomienda el uso de IEEE 802.11n. Si reproduce un vídeo a través de una conexión IEEE 802.11b/g, es posible que el vídeo no se reproduzca correctamente.
- Para utilizar una red inalámbrica, el televisor debe estar conectado a un enrutador o un módem inalámbrico. Si el enrutador inalámbrico admite DHCP, el televisor puede utilizar DHCP o una dirección IP estática para conectarse a la red inalámbrica.
- Seleccione un canal que no se esté usando en ese momento para el enrutador inalámbrico. Si el canal ajustado para el enrutador inalámbrico lo está usando en ese momento otro dispositivo, generalmente se producen interferencias e interrupciones en la comunicación.

- La mayoría de las redes inalámbricas disponen de un sistema de seguridad opcional. Para habilitar un sistema de seguridad inalámbrico, se debe crear una clave de seguridad compuesta por letras y números. Esta clave de seguridad se debe conectar después a la red inalámbrica.

Conexión de la red - Cable

Según la configuración de la red hay tres formas principales de conectar el televisor a la red mediante cable. Se muestran a continuación:

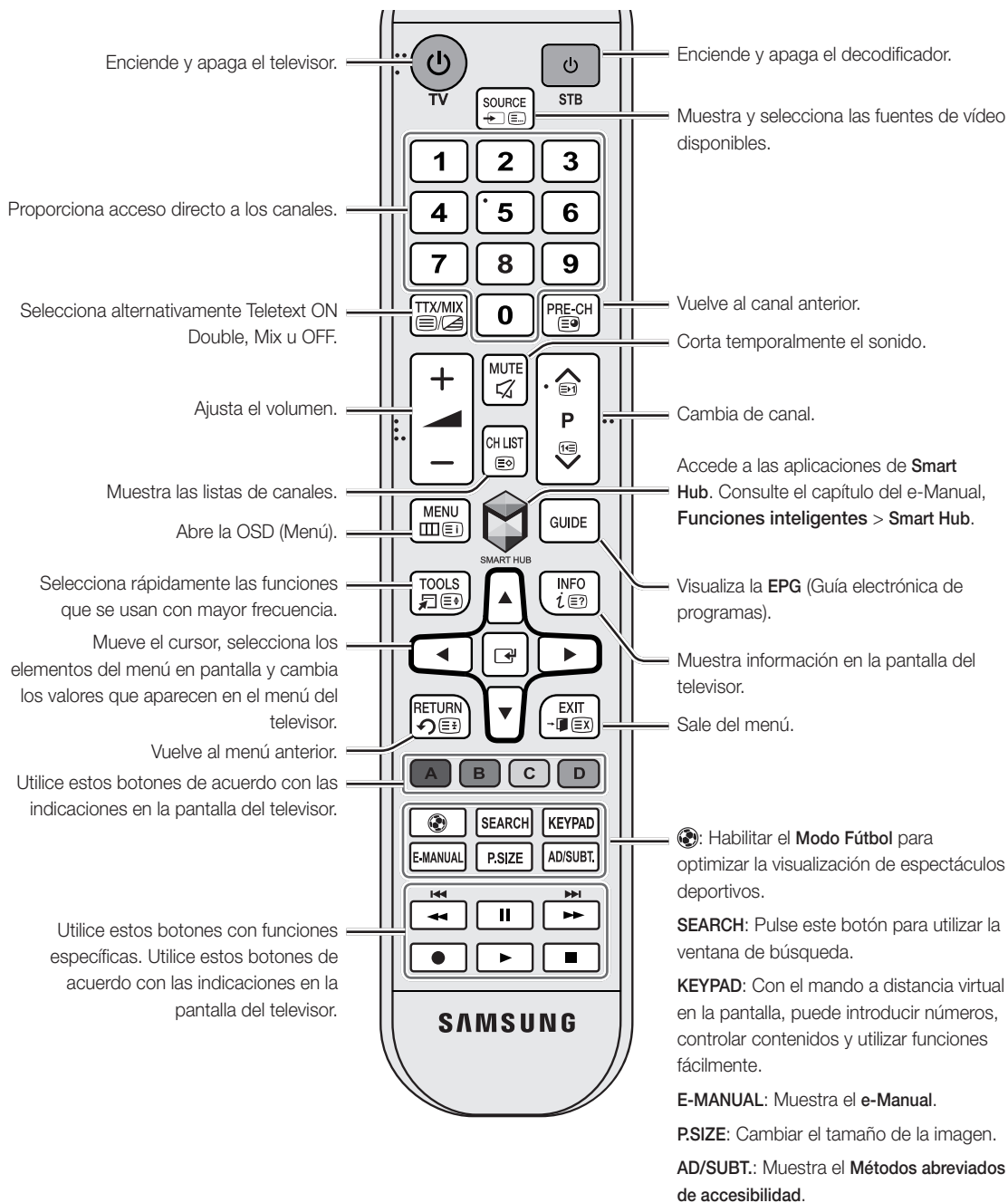


- El televisor no admite una velocidad de red igual o inferior a 10 Mbps.
- Para la conexión, utilice un cable Cat 7.

Mando a distancia

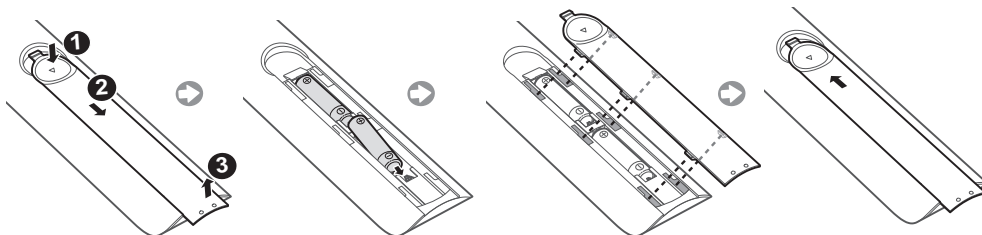
Descubra dónde están los botones de funciones del mando a distancia, tales como: **SOURCE**, **MUTE**, **— ▲ +**, **^ P v**, **MENU**, **TOOLS**, **INFO**, **CH LIST**, **RETURN**, **GUIDE** y **EXIT**.

- Este mando a distancia presenta puntos Braille en los botones **Power**, **Channel**, y **Volume** y lo pueden utilizar personas con discapacidades visuales.



Instalación de las pilas (tamaño de las pilas: AAA)

Haga coincidir la polaridad de las pilas con los símbolos del compartimento de las pilas.

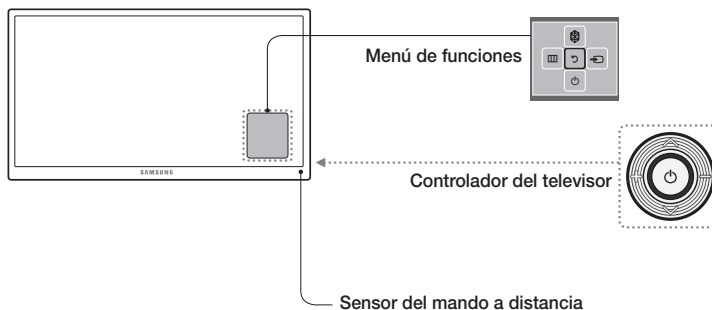


- Utilice el mando a distancia a menos de 7 metros del televisor.
- Las luces muy intensas pueden afectar al funcionamiento del mando a distancia. No lo utilice cerca de luces fluorescentes o de neón.
- El color y la forma pueden variar según el modelo.

Encendido del televisor

Encienda el televisor con el botón  del mando a distancia o el panel del televisor.

- El color y la forma del producto pueden variar según el modelo.
- El controlador del televisor, un botón similar a un pequeño joystick situado en la parte posterior derecha del televisor, permite controlar el televisor sin utilizar el mando a distancia.



Configuración inicial

El cuadro de diálogo de la configuración inicial aparece cuando se enciende el televisor primera vez. Siga las indicaciones en pantalla para completar el proceso de configuración inicial, incluidas la elección del idioma de los menús, la búsqueda de canales, la conexión a la red, etc. Durante cada paso puede elegir una opción o saltárselo. Puede llevar a cabo manualmente este proceso más adelante en el menú **Sistema > Configuración**.

- Si conecta un dispositivo a **HDMI1** antes de iniciar la instalación, el **Tipo de canal** cambia a **Decodificador** automáticamente.
- Si no desea seleccionar el **Decodificador**, seleccione **Antena**.

Cambio de la contraseña

Sistema > Cambiar PIN

Cambio de la contraseña del televisor

1. Ejecute **Cambiar PIN** e introduzca la contraseña actual en el campo de la contraseña. La contraseña predeterminada es "0-0-0-0".
 2. Introduzca la nueva contraseña y después introdúzcala de nuevo para confirmarla. El cambio de contraseña se ha completado.
- Si ha olvidado el código PIN, pulse los botones en la siguiente secuencia para reiniciar el PIN a "0-0-0-0":
En modo suspensión: **MUTE** → 8 → 2 → 4 → **POWER** (Activado)

Selección de la fuente de vídeo

Puede seleccionar un dispositivo externo conectado mediante el botón **SOURCE**.

Por ejemplo, para cambiar a una consola de videojuegos conectada al segundo conector HDMI, pulse **SOURCE**. En la lista **Fuente**, seleccione **HDMI2** para cambiar la señal de entrada al modo HDMI. Los nombres de los conectores pueden variar según el producto.

Las siguientes opciones están disponibles en la pantalla **Fuente**:

Botón TOOLS

Seleccione un puerto conectado a un dispositivo externo y mantenga pulsado el botón Enter. Las funciones disponibles son las siguientes:

- Las opciones disponibles para cada conector pueden variar.

Editar nombre

Cambiar el nombre de los dispositivos conectados al televisor para facilitar la identificación de las fuentes externas.

Por ejemplo, puede designar a un ordenador conectado al televisor mediante un cable HDMI-DVI como **DVI PC**.

Otra opción es designar a un ordenador conectado al televisor mediante un cable HDMI-DVI como **PC**.

También puede designar a un dispositivo AV conectado al televisor mediante un cable HDMI-DVI como **Dispositivos DVI**.

Información

Ver información detallada sobre los dispositivos conectados.

Quitar USB

Se utiliza para desconectar con seguridad el dispositivo USB conectado al televisor. Esta opción solo está disponible si se ha seleccionado un dispositivo USB.

Control de los dispositivos externos con el mando a distancia del televisor (Configurar mando universal)

Sistema > Configurar mando universal

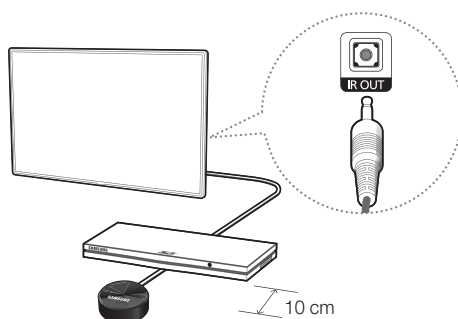
- La disponibilidad depende del modelo específico y de la zona.

La función del mando a distancia universal permite controlar descodificadores de cable, reproductores Blu-ray, sistemas Home Theatre y otros dispositivos externos conectados al televisor con el mando a distancia del televisor. Para utilizar el mando de distancia del televisor como mando a distancia universal, en primer lugar debe conectar el cable de extensión para infrarrojos (incluido).


- También puede utilizar la función Anynet+ (HDMI-CEC) para controlar algunos dispositivos externos Samsung con el mando a distancia del televisor sin configuraciones adicionales. Para obtener más información, consulte el **e-Manual**.
- Algunos dispositivos externos conectados al televisor quizás no admitan la función del mando a distancia universal.

Configuración del mando a distancia universal

Conecte el cable de extensión para infrarrojos en el conector de salida IR del televisor, como se muestra en la ilustración, y sitúe el extremo del transmisor a menos de 10 cm del receptor del dispositivo externo apuntando en la dirección del receptor del mando a distancia. Si embargo, no debe haber ningún obstáculo entre el cable de extensión para infrarrojos y el dispositivo externo. La presencia de obstáculos interfiere la transmisión de la señal del mando a distancia.



Control de los dispositivos externos con el mando a distancia del televisor

1. Encienda el dispositivo externo para el que desee configurar la función del mando a distancia universal y acceda a la pantalla **Fuente**.
2. Seleccione  **Configurar mando universal** en la parte superior de la pantalla. Se inicia el proceso de configuración del mando a distancia universal.
3. Siga las instrucciones de la pantalla y registre el dispositivo.

Funciones adicionales del televisor

El **e-Manual** incluye más información detallada de las funciones del televisor. Consulte **e-Manual** (**Asistencia técnica** > **e-Manual**).

Inicio del e-Manual.

El e-Manual incorporado contiene información.

- También puede descargar una copia del e-Manual desde el sitio web de Samsung y leerlo en el ordenador o imprimirlo.
- Las palabras en amarillo indican un elemento de menú; las palabras en negrita blanca indican botones del mando a distancia. Las flechas se utilizan para indicar la ruta del menú. (Ejemplo: **Imagen** > **Modo imagen**)

1. Seleccione **e-Manual**. Se carga el e-Manual.
2. Seleccione una categoría en el lateral de la pantalla. Una vez hecha la selección, aparecen los contenidos de la categoría seleccionada.
3. Seleccione un elemento de la lista. Se abre la página correspondiente del e-Manual.

Si una explicación ocupa más de una pantalla...

Puede desplazar las páginas mediante uno de los métodos siguientes.

- Sitúe el cursor en la página para mostrar  /  en la pantalla. Pulse el botón , .

Funciones adicionales del e-Manual

Carga de páginas mediante palabras claves

Seleccione **Buscar** en el lateral de la pantalla para acceder a la pantalla de búsqueda. Introduzca el término que desea buscar y seleccione **Hecho**. Elija un elemento de los resultados de búsqueda para cargar la página correspondiente.


Carga de páginas desde el índice

Seleccione **Índice** en el lateral de la pantalla para acceder a la pantalla del índice. Seleccione una palabra clave de la lista para ir a la página correspondiente.

Uso del Historial para cargar páginas ya leídas

Seleccione **Página abierta** en el lateral de la pantalla. Se muestra una lista de páginas leídas previamente. Seleccione una página. El e-Manual salta a la página seleccionada.

Acceso al menú desde el e-Manual (Inténtelo)

Seleccione  (**Inténtelo**) en la descripción de una función para acceder directamente al menú correspondiente y pruebe la función.

Si desea leer una entrada del **e-Manual** que trata de una función determinada del menú en pantalla, Pulse el botón **E-MANUAL**.

- Algunas opciones de menú no se pueden utilizar.

Carga de las páginas de referencia

Seleccione  (**Vínculo**) en el lateral de la página de descripción de la función para acceder a la página de referencia correspondiente.


Actualización del e-Manual a la última versión

Puede actualizar el e-Manual del mismo modo que actualiza las aplicaciones.

1. Seleccione el elemento **e-Manual** en la pantalla **SAMSUNG APPS**.
2. Mantenga pulsado el botón Enter. Aparece el menú Opciones.
3. En la pantalla del menú Opciones, seleccione **Actualizar apps**. Aparece una ventana emergente.
 - **Actualizar apps** se muestra en la pantalla solo cuando es necesaria una actualización.
4. Seleccione **e-Manual** en la ventana emergente y seleccione **Actual..** Puede actualizar **e-Manual** a la última versión.

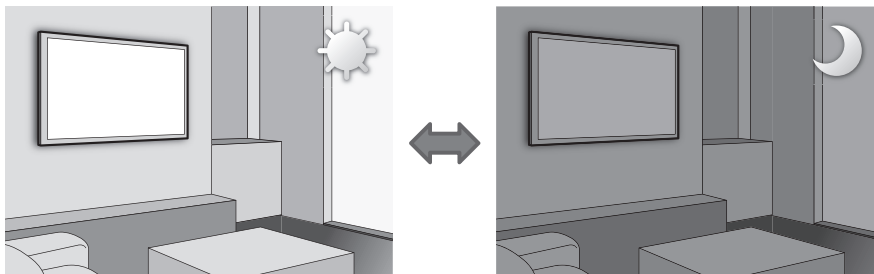
Solución de problemas

Si tiene algún problema con el televisor, consulte la lista Solución de problemas en primer lugar. Si ninguno de los consejos funciona, visite “www.samsung.com” y haga clic en Atención al Cliente o póngase en contacto con el centro de llamadas que encontrará en la lista de la última página.

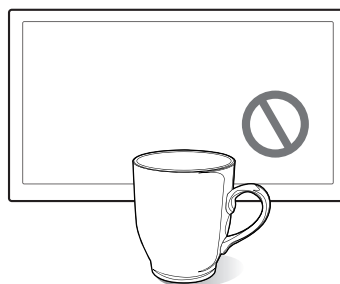
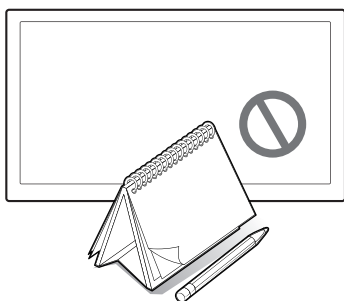
| Problemas | Soluciones y explicaciones |
|---|--|
| El televisor no se enciende. | <p>Compruebe que el cable de alimentación CA esté bien conectado en la toma de la pared y en el televisor.</p> <p>Compruebe que la toma de la pared funcione.</p> <p>Pulse el botón  del televisor para asegurarse de que el problema no está en el mando a distancia. Si el televisor se enciende, consulte “El mando a distancia no funciona” a continuación.</p> |
| No hay imagen ni vídeo. | <p>Compruebe las conexiones de los cables. Desconecte y vuelva a conectar todos los cables del televisor y de los dispositivos externos.</p> <p>Establezca las salidas de vídeo de los dispositivos externos (descodificador de cable/satélite, DVD, Blu-ray, etc.) de modo que coincidan con las conexiones de entrada del televisor. Por ejemplo, si la salida de un dispositivo externo es HDMI, se debe conectar a una entrada HDMI del televisor.</p> <p>Compruebe que los dispositivos externos estén encendidos.</p> <p>Asegúrese de seleccionar la fuente de entrada correcta.</p> <p>Reinicie el dispositivo conectado desconectándolo y volviendo a conectar el cable de alimentación del dispositivo.</p> |
| El mando a distancia no funciona. | <p>Reemplace las pilas del mando a distancia. Asegúrese de que las pilas estén instaladas con los polaridades (+/-) en la dirección correcta.</p> <p>Limpie la ventana de transmisión del sensor del mando a distancia.</p> <p>Apunte con el mando a distancia directamente al televisor desde una distancia de 1,5~1,8 metros.</p> |
| El mando a distancia del cable/descodificador no enciende ni apaga el televisor o no ajusta el volumen. | <p>Programe el mando a distancia del descodificador de cable/satélite para que haga funcionar el televisor. Consulte el manual de usuario del descodificador de cable/satélite para conocer el código del televisor SAMSUNG.</p> |

- Este panel LED TFT consta de píxeles de ínfimo tamaño que requieren de una tecnología altamente sofisticada para su fabricación. No obstante, puede que existan algunos píxeles brillantes u oscuros. Estos píxeles no influirán en el rendimiento del aparato.
- Para mantener su televisor en un estado óptimo, actualice al último firmware en la página web de Samsung (samsung.com > Atención al cliente > Centro de Descarga) mediante el dispositivo USB.
- Algunas de las imágenes y funciones mostradas solo están disponibles para unos modelos determinados.

Precauciones acerca del sensor económico y el brillo de la pantalla



El sensor económico mide la iluminación de la sala y optimiza el brillo del televisor automáticamente para reducir el consumo de energía. De esta manera el brillo del televisor pasa automáticamente a ser más fuerte o más atenuado. Para desactivar esta función, vaya a **Sistema > Solución económica > Sensor económico**.



No bloquee el sensor con ningún material. Podría reducirse el brillo de la imagen.

1. **Sensor económico:** Esta función de ahorro de energía ajusta automáticamente el brillo de la pantalla del televisor de acuerdo con la iluminación ambiental detectada por el sensor de luz.
2. Para habilitar o deshabilitar el **Sensor económico**, vaya a **Sistema > Solución económica > Sensor económico** y seleccione **Activado** o **Desactivado**.
3. Nota: Si la pantalla está demasiado oscura mientras ve la televisión en un entorno con poca luz, esto puede deberse al **Sensor económico**.

¿Qué es la asistencia a distancia?

El servicio de asistencia a distancia de Samsung le ofrece ayuda individual por parte de un técnico de Samsung que a distancia puede:

- **Hacer un diagnóstico** del televisor
- **Ajustar** la configuración del televisor
- **Recuperar la configuración de fábrica** del televisor
- Instalar las **actualizaciones de firmware** recomendadas

¿Cómo funciona?

Recibir el servicio de asistencia tecnológica a distancia de Samsung para el televisor es muy sencillo.



1. Llame al Centro de Atención al Cliente de Samsung y solicite la asistencia a distancia.



2. Abra el menú de su televisor y vaya a la **sección Asistencia técnica**.



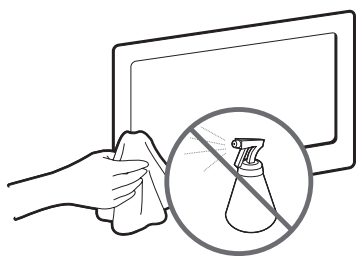
3. Seleccione Control remoto y **proporcione el n.º PIN** al agente.



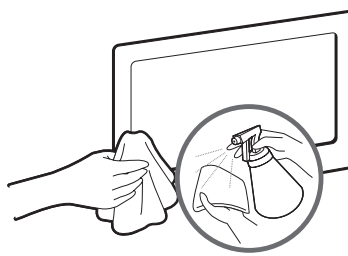
4. El agente accederá a su televisor. ¡Esto es todo!

Almacenamiento y mantenimiento

- Si se ha adherido una pegatina en la pantalla del televisor, al despegarla pueden quedar restos. Límpielos antes de utilizar el televisor.
- Durante la limpieza se puede rayar el exterior y la pantalla del producto. Limpie cuidadosamente la parte exterior y la pantalla con un paño suave para evitar que se raye.



No rocíe agua directamente sobre el producto. Si penetra líquido en el producto se puede originar un problema en el funcionamiento, un incendio o una descarga eléctrica.



Limpie el producto con un paño suave ligeramente humedecido con agua. No utilice líquidos inflamables (por ejemplo, benceno, disolventes) ni agentes limpiadores.

Especificaciones del televisor

| | | |
|--------------------------------------|-------------------------------|---------------------------|
| Resolución de pantalla | 1920 x 1080 | |
| Consideraciones medioambientales | | |
| Temperatura de funcionamiento | 10°C al 40°C (50°F al 104°F) | |
| Humedad de funcionamiento | 10% al 80%, sin condensación | |
| Temperatura de almacenamiento | -20°C al 45°C (-4°F al 113°F) | |
| Humedad de almacenamiento | 5% al 95%, sin condensación | |
| Giro del soporte (izquierda/derecha) | 0° | |
| Sonido (salida) | 10W X 2 | |
| Nombre del modelo | UE32H5303 | UE40H5303 |
| Tamaño de pantalla (diagonal) | 32 pulgadas | 40 pulgadas |
| Dimensiones (an. x al. x pr.) | | |
| Cuerpo principal | 738,3 x 444,9 x 93,4 mm | 927,6 x 551,0 x 93,3 mm |
| Con el soporte | 738,3 x 498,2 x 191,9 mm | 927,6 x 607,1 x 247,8 mm |
| Peso | | |
| Sin el soporte | 5,7 kg | 8,6 kg |
| Con el soporte | 6,4 kg | 10,6 kg |
| Nombre del modelo | UE46H5303 | UE50H5303 |
| Tamaño de pantalla (diagonal) | 46 pulgadas | 50 pulgadas |
| Dimensiones (an. x al. x pr.) | | |
| Cuerpo principal | 1059,8 x 625,6 x 94,8 mm | 1137,6 x 669,4 x 94,8 mm |
| Con el soporte | 1059,8 x 680,7 x 247,8 mm | 1137,6 x 725,7 x 247,8 mm |
| Peso | | |
| Sin el soporte | 12,2 kg | 15,7 kg |
| Con el soporte | 14,2 kg | 17,7 kg |
| Nombre del modelo | UE40H6203 | UE46H6203 |
| Tamaño de pantalla (diagonal) | 40 pulgadas | 46 pulgadas |
| Dimensiones (an. x al. x pr.) | | |
| Cuerpo principal | 927,5 x 548,0 x 93,2 mm | 1060,0 x 622,5 x 96,3 mm |
| Con el soporte | 927,5 x 607,2 x 227,6 mm | 1060,0 x 681,8 x 227,6 mm |
| Peso | | |
| Sin el soporte | 8,9 kg | 11,3 kg |
| Con el soporte | 10,9 kg | 13,3 kg |
| Nombre del modelo | UE55H6203 | UE60H6203 |
| Tamaño de pantalla (diagonal) | 55 pulgadas | 60 pulgadas |
| Dimensiones (an. x al. x pr.) | | |
| Cuerpo principal | 1251,4 x 730,1 x 94,7 mm | 1373,6 x 799,3 x 94,8 mm |
| Con el soporte | 1251,4 x 790,7 x 227,6 mm | 1373,6 x 862,5 x 329,7 mm |
| Peso | | |
| Sin el soporte | 18,0 kg | 23,0 kg |
| Con el soporte | 20,6 kg | 27,2 kg |

- El diseño y las especificaciones pueden cambiar sin previo aviso.
- Para obtener información sobre la fuente de alimentación y sobre el consumo de energía, consulte la etiqueta adherida al producto.
- El consumo de energía normal se mide de acuerdo con IEC 62087 Ed.2

Modo de espera

Para reducir el consumo de energía desenchufe el cable de alimentación si el televisor no se va a utilizar durante un periodo largo.

Licencias



The terms HDMI and HDMI High-Definition Multimedia Interface, and the HDMI Logo are trademarks or registered trademarks of HDMI Licensing LLC in the United States and other countries.



Advertencia sobre las imágenes fijas

Evite mostrar en la pantalla imágenes fijas (como archivos de imágenes jpeg), elementos de imágenes fijas (como logotipos de canales de televisión, barras de cotizaciones o de noticias en la parte inferior de la pantalla, etc.) o programas con formato de imagen panorámica o 4:3. Una visualización continuada de imágenes fijas puede causar un desgaste de la pantalla LED, lo que afectará a la calidad de la imagen. Para reducir este riesgo, siga las recomendaciones siguientes:

- Evite mostrar el mismo canal de televisión durante un tiempo prolongado.
- Intente ver siempre las imágenes en pantalla completa. Utilice el menú del formato de imagen del televisor para obtener la mejor coincidencia.
- Reduzca el brillo y el contraste para prevenir la aparición de la retención de imágenes.
- Utilice todas las funciones del televisor diseñadas para reducir la retención de imagen y el desgaste de pantalla. Para obtener más información consulte el e-Manual.

LED series 5

Recomendación - Solo UE



Por el presente documento Samsung Electronics declara que este televisor cumple con los requisitos esenciales y otras disposiciones relevantes de la Directiva 1999/5/CE.

La Declaración de conformidad oficial se puede encontrar en <http://www.samsung.com/es>. Vaya a Atención al Cliente > Encontrar e introduzca el modelo.

Este equipo puede funcionar en todos los países de la UE.

Recomendación - Solo UE



Por el presente documento Samsung Electronics declara que este televisor cumple con los requisitos esenciales y otras disposiciones relevantes de la Directiva 1999/5/CE.

La Declaración de conformidad oficial se puede encontrar en <http://www.samsung.com/es>. Vaya a Atención al Cliente > Encontrar e introduzca el modelo.

Este equipo solo se debe utilizar en interiores.

Este equipo puede funcionar en todos los países de la UE.



Correcta eliminación del producto (desechos eléctricos y electrónicos).

(Aplicable en países con sistemas de recogida selectiva)

Esta marca en el producto, los accesorios o la documentación indica que el producto y los accesorios electrónicos (como cargador, auriculares, cable USB) no se deben desechar junto con los residuos domésticos al final de su vida útil. Para prevenir posibles daños al medio ambiente o a la salud de las personas por una eliminación incontrolada, cuando decida desprenderse del aparato debe acudir a un centro de reciclaje donde se promueva la reutilización sostenible de los recursos materiales.

Los usuarios particulares pueden ponerse en contacto con el comercio donde adquirieron el aparato o con su oficina municipal donde le informarán de dónde debe depositar el electrodoméstico para su reciclaje.

Los comerciantes deben ponerse en contacto con el distribuidor y comprobar los términos y las condiciones del contrato de compra. Este producto y sus accesorios electrónicos no se deben mezclar con otros deshechos comerciales para su eliminación.



Correcta eliminación de las pilas de este producto

(Aplicable en países con sistemas de recogida selectiva)

Esta marca en las pilas, el manual o el embalaje indica que las pilas de este producto no se deben desechar junto con los residuos domésticos al término de su vida útil. Cuando está indicado, los símbolos químicos Hg, Cd o Pb indican que las pilas contienen mercurio, cadmio o plomo que superan los niveles de referencia de la directiva CE 2006/66. Si las pilas no se eliminan adecuadamente, estas sustancias pueden causar daños a la salud humana y al medio ambiente.

Para proteger los recursos naturales y promover la reutilización de los materiales, separe las pilas de otros tipos de residuos domésticos y reciclelas en su sistema local de recogida gratuita de pilas.

ATENÇÃO

RISCO DE CHOQUE ELÉCTRICO. NÃO ABRIR

ATENÇÃO: PARA REDUZIR O RISCO DE CHOQUE ELÉCTRICO, NÃO RETIRE A TAMPA (NEM O PAINEL POSTERIOR). NÃO CONTÉM PEÇAS QUE POSSAM SER REPARADAS OU SUBSTITUÍDAS PELO UTILIZADOR. SOLICITE ASSISTÊNCIA JUNTO DO PESSOAL DE ASSISTÊNCIA QUALIFICADO.



Este símbolo indica a presença de alta tensão no interior do produto. É perigoso estabelecer qualquer tipo de contacto com as peças existentes no interior do produto.



Este símbolo alerta o utilizador para a existência de documentação importante relativa ao funcionamento e manutenção deste produto (fornecida com o mesmo).

As ranhuras e aberturas existentes na caixa e na parte posterior ou inferior do televisor garantem a ventilação necessária. De forma a assegurar o funcionamento fiável deste aparelho e a evitar o seu sobreaquecimento, estas ranhuras e aberturas não podem ser bloqueadas nem tapadas.

- Não coloque este aparelho num espaço limitado, como uma estante ou um armário encastrado, excepto se garantir a ventilação adequada.
- Não coloque este aparelho perto ou sobre um aquecedor ou uma resistência, nem num local onde este esteja exposto à luz solar directa.
- Não coloque um recipiente com água (jarras, etc.) sobre este aparelho, pois pode provocar um incêndio ou um choque eléctrico.

Não exponha este aparelho à chuva nem o coloque perto de água (perto de uma banheira, lavatório, lava-louça ou tanque de lavar roupa, numa cave húmida ou junto de uma piscina, etc.). Se molhar acidentalmente este aparelho, desligue-o da tomada e contacte um revendedor autorizado imediatamente. Retire sempre o cabo de alimentação da tomada antes de limpar o produto.

Este aparelho utiliza pilhas. Na sua localidade, podem existir regulamentos que exijam a eliminação adequada destas pilhas de acordo com considerações ambientais. Contacte as autoridades locais para obter informações sobre as práticas de eliminação ou reciclagem.

Não sobrecarregue as tomadas, extensões ou adaptadores para além da respectiva capacidade, pois pode provocar um incêndio ou um choque eléctrico.

Deve colocar os cabos da fonte de alimentação de forma a não serem pisados nem apertados por objectos colocados sobre ou junto dos mesmos, devendo prestar especial atenção à ficha, aos adaptadores e ao ponto em que os cabos saem do aparelho.

De forma a proteger este aparelho durante uma tempestade com descargas eléctricas ou quando este estiver inactivo durante períodos prolongados, desligue-o da tomada e desligue a antena ou o sistema de televisão por cabo. Desta forma, evita que o televisor sofra danos provocados por raios ou picos de corrente.

Antes de ligar o cabo de alimentação de CA à tomada do transformador de CC, certifique-se de que a tensão do transformador de CC corresponde à tensão da rede eléctrica local.

Nunca introduza objectos metálicos nas aberturas deste aparelho. Caso contrário, pode provocar um choque eléctrico.

Para evitar choques eléctricos, nunca toque no interior do aparelho. Só um técnico qualificado deve abri-lo.

Introduza o cabo de alimentação até ao fim. Quando desligar o cabo de alimentação da tomada, certifique-se de que o segura pela ficha de alimentação. Não toque no cabo de alimentação com as mãos molhadas.

Se o aparelho não funcionar normalmente – especialmente se houver ruídos ou cheiros anómalos provenientes do mesmo – desligue-o imediatamente da tomada e contacte um revendedor ou centro de assistência autorizado.

Desligue a ficha de alimentação da tomada se não tencionar utilizar o televisor ou se planejar ausentar-se durante muito tempo (sobretudo, se deixar crianças, idosos ou deficientes sozinhos em casa).

- A acumulação de pó pode danificar o isolamento ou fazer com que o cabo de alimentação produza faíscas e calor, o que pode provocar um choque eléctrico, uma fuga eléctrica ou um incêndio.

Contacte um centro de assistência autorizado quando instalar o aparelho num local sujeito a poeiras excessivas, temperaturas elevadas ou reduzidas, elevados índices de humidade, substâncias químicas, bem como em locais onde o produto seja utilizado durante 24 horas, como num aeroporto, estação de comboios, etc. Se não o fizer, pode danificar seriamente o aparelho.

Utilize apenas fichas e tomadas devidamente ligadas à terra.

- Se não estiverem devidamente ligadas à terra, podem provocar um choque eléctrico ou danificar o equipamento. (Só equipamentos de classe I.)

Uma vez que para desligar o aparelho da corrente tem de puxar a ficha da tomada, é fundamental que a ficha esteja num local de fácil acesso.

Não deixe as crianças pendurarem-se no produto.

Guarde os acessórios (pilhas, etc.) num local seguro, fora do alcance das crianças.

Não instale o produto num local instável, como uma prateleira pouco estável, um chão desnivelado ou um local exposto a vibrações.

Não deixe cair nem provoque qualquer embate no produto. Se o produto estiver danificado, desligue o cabo de alimentação e contacte um centro de assistência.

Desligue o cabo de alimentação da tomada eléctrica e limpe o produto utilizando um pano macio e seco. Não utilize produtos químicos, tais como cera, benzeno, álcool, diluente, insecticida, desodorizante, lubrificante ou detergente. Estes podem danificar o aspecto do produto ou eliminar os elementos impressos no mesmo.

Não exponha o aparelho a gotas ou salpicos.

Não elimine as pilhas através de fogo.

Não provoque um curto-circuito, não desmonte nem sobreaqueça as pilhas.

Pode provocar uma explosão, se substituir as pilhas incorrectamente. Substitua-as apenas pelo mesmo tipo de pilhas ou por um tipo equivalente.

AVISO – PARA EVITAR O ALASTRAMENTO DE UM INCÊNDIO, MANTENHA SEMPRE VELAS OU OUTRO TIPO DE CHAMAS LONGE DESTE PRODUTO.

* As imagens e ilustrações neste manual do utilizador servem apenas de referência e podem ser diferentes do produto real. O design e as características técnicas do produto podem ser alterados sem aviso prévio. Os idiomas da CEI (russo, ucraniano, cazaque) não estão disponíveis para este produto, dado que o mesmo é fabricado para clientes da região da UE.



O que está incluído na caixa?

Telecomando e pilhas (AAA x 2)

Manual do utilizador

Certificado de garantia (não disponível em alguns locais)

Manual de regulamentação

Cabo de alimentação



Cabo de extensão de infravermelhos



Suporte para cabos

- Verifique se os acessórios seguintes foram enviados com o televisor. Se faltar algum acessório, contacte o seu revendedor.
- A cor e a forma dos acessórios podem variar consoante os modelos.
- Os cabos não incluídos podem ser adquiridos em separado.
- Ao abrir a caixa, verifique se existem acessórios escondidos atrás ou dentro dos materiais de embalagem.

Poderá ser cobrada uma taxa administrativa, se:

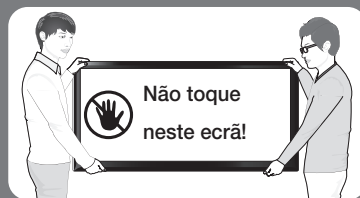
(a) requisitar um técnico e o produto não tiver qualquer defeito (isto é, se não tiver lido o manual do utilizador).

(b) levar a unidade a um centro de reparação e o produto não tiver qualquer defeito (isto é, se não tiver lido o manual do utilizador).

Será informado do montante da taxa administrativa antes da visita do técnico.



Aviso: os ecrãs podem ficar danificados se aplicar pressão directa sobre os mesmos devido a um manuseamento incorrecto. Recomendamos que levante o televisor pelas extremidades, tal como é ilustrado.



Fixação do televisor à base

Certifique-se de que tem todos os acessórios indicados e de que monta a base de acordo com as instruções de montagem fornecidas.

Montagem do televisor na parede com o kit de montagem na parede (opcional)

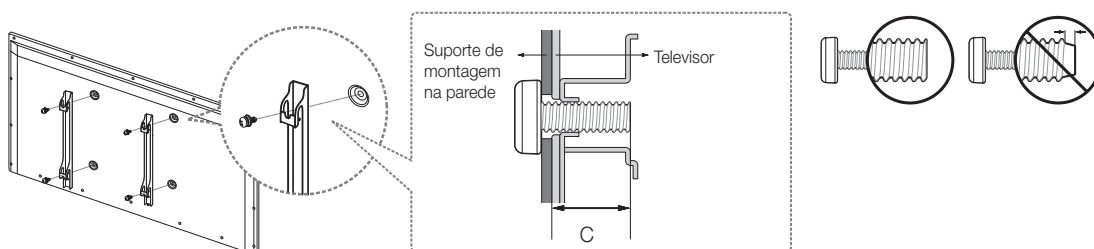


Se montar este produto numa parede, apenas deve montá-lo da forma recomendada pelo fabricante. Se não for bem montado, o produto pode deslizar ou cair, causando ferimentos graves a uma criança ou adulto e danificando seriamente o produto.

Instalação do kit de montagem na parede

O kit de montagem na parede (vendido em separado) permite montar o televisor na parede.

Para obter informações detalhadas sobre este tipo de montagem, consulte as instruções fornecidas com o suporte para montagem na parede. Recomendamos que a instalação do suporte para montagem na parede seja feita por um técnico. Não deve tentar efectuar a instalação. Se a instalação do suporte para montagem na parede for feita pelo cliente, a Samsung Electronics não se responsabiliza por quaisquer danos no produto nem por ferimentos sofridos pelo cliente ou por outras pessoas.



Especificações do kit de montagem na parede (VESA)

O kit de montagem na parede é vendido separadamente e não é fornecido com o televisor. Instale o suporte para montagem numa parede sólida e perpendicular ao chão. Se a fixação do suporte para montagem na parede for feita em algum outro material de construção, entre em contacto com o revendedor mais próximo. Se o produto for instalado num tecto ou numa parede com inclinação, poderá cair e provocar algum ferimento grave.

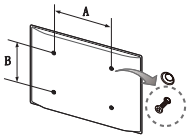
- As medidas padrão para kits de montagem na parede são mostradas na tabela abaixo.
- Ao adquirir o nosso kit de montagem na parede, serão também fornecidos um manual de instalação detalhado e todas as peças necessárias.
- Não utilize parafusos que não estejam em conformidade com as especificações para parafusos da norma VESA.
- Não utilize parafusos com dimensões superiores à dimensão padrão ou que não respeitem as especificações para parafusos da norma VESA. Parafusos demasiado longos podem danificar o interior do televisor.
- No caso de suportes para montagem na parede que não estejam em conformidade com as especificações para parafusos da norma VESA, o comprimento dos parafusos pode ser diferente, dependendo das especificações do suporte para montagem na parede.
- Não aperte demais os parafusos, pois pode danificar o produto ou fazer com que este caia e provoque ferimentos em alguém. A Samsung não se responsabiliza por esses tipos de acidentes.

- A Samsung não se responsabiliza por danos ao produto nem por ferimentos quando for utilizado um suporte para montagem na parede não especificado ou que não esteja em conformidade com a norma VESA, ou caso o consumidor não siga as instruções de instalação do produto.
- Não instale o televisor a uma inclinação superior a 15 graus.

Se utilizar um suporte para montagem na parede de terceiros, note que o comprimento (C) do parafuso de montagem está indicado abaixo.

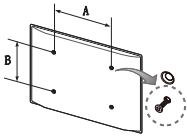
Televisores LED da série 5

| Família do produto | Polegadas | Especificação VESA (A * B) | C (mm) | Parafuso padrão | Quantidade |
|--------------------|-----------|----------------------------|-------------|-----------------|------------|
| Televisor LED | 32 | 200 X 200 | 10,0 ~ 28,0 | M6 | 4 |
| | 40 | | | | |
| | 46 | 400 X 400 | | M8 | |
| | 50 | | | | |



Televisores LED da série 6

| Família do produto | Polegadas | Especificação VESA (A * B) | C (mm) | Parafuso padrão | Quantidade |
|--------------------|-----------|----------------------------|-------------|-----------------|------------|
| Televisor LED | 40 | 200 X 200 | 10,0 ~ 28,0 | M6 | 4 |
| | 46 | 400 X 400 | | M8 | |
| | 55 | | | | |
| | 60 | | | | |



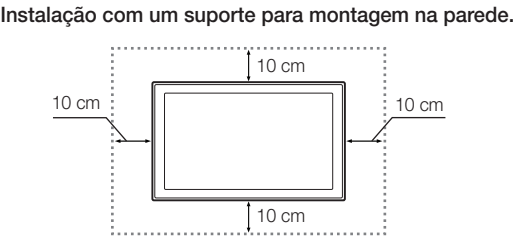
Não instale o kit de montagem na parede enquanto o televisor estiver ligado. Isso pode causar ferimentos devido a choques eléctricos.

Fornecimento de ventilação adequada para o televisor

Quando instalar o televisor, mantenha uma distância mínima de 10 cm entre o televisor e outros objectos (paredes, armários, etc.) para garantir uma ventilação adequada. Caso contrário, pode provocar um incêndio ou danificar o produto devido ao aumento de temperatura no interior do mesmo.

Se utilizar peças fornecidas por outro fabricante podem ocorrer problemas com o produto ou ferimentos em caso de queda do produto.

- Quer instale o televisor com uma base ou com um suporte para montagem na parede, recomendamos vivamente que utilize apenas as peças fornecidas pela Samsung Electronics.



Outras precauções

- O aspecto do televisor pode ser diferente das imagens apresentadas neste manual, consoante o modelo.
- Tenha cuidado ao tocar no televisor. Algumas peças podem estar um pouco quentes.

Fixação do televisor à parede



Cuidado: se puxar, empurrar ou subir para o televisor pode provocar a queda do mesmo. Em especial, certifique-se de que as crianças não se penduram nem desestabilizam o televisor. Tal poderia provocar a queda do mesmo e resultar em ferimentos graves ou morte. Siga todas as precauções de segurança indicadas no folheto de segurança fornecido com o televisor. Para uma maior estabilidade e segurança, pode adquirir e instalar o dispositivo anti-queda descrito em seguida.

Para evitar a queda do televisor

1. Introduza os parafusos nos grampos e fixe-os bem na parede. Verifique se os parafusos estão bem fixados na parede.

- Consoante o tipo de parede, poderá necessitar de material adicional, como buchas.
- Uma vez que os grampos, parafusos e fios necessários não são fornecidos, adquira-os em separado.

2. Retire os parafusos da parte central posterior do televisor, introduza os parafusos nos grampos e, em seguida, aperte novamente os parafusos no televisor.

- Os parafusos podem não ser fornecidos com o produto. Se for esse o caso, adquira os parafusos com as seguintes especificações.
- Especificações dos parafusos:

Televisores LED da série 5:

Para televisores de 32 a 40 polegadas: M6 / 46 a 50 polegadas: M8

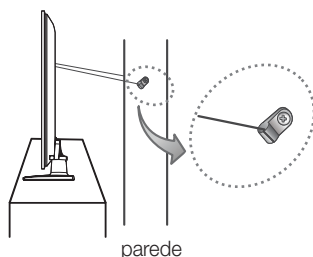
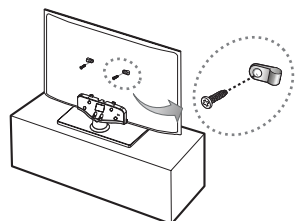
Televisores LED da série 6:

Para televisores de 40 polegadas: M6 / 46 a 60 polegadas: M8

3. Ligue os grampos fixados no televisor e os grampos fixados na parede com um fio forte e, em seguida, aperte bem o fio.

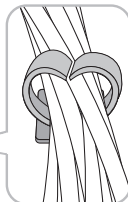
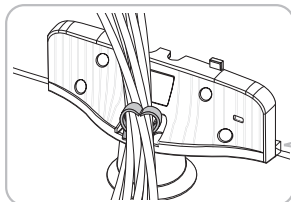
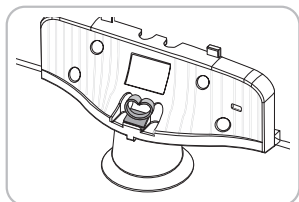
- Instale o televisor perto da parede para que este não caia para trás.
- É mais seguro ligar o fio de modo a que os grampos fixados na parede estejam ao mesmo nível ou abaixo dos grampos fixados no televisor.
- Desaperte o fio antes de transportar o televisor.

4. Verifique se todas as ligações estão devidamente presas. Verifique regularmente a existência de danos nas ligações. Se tiver alguma dúvida sobre a segurança das ligações, contacte um instalador profissional.



- A cor e o formato do produto podem variar consoante o modelo.

Utilize o suporte para cabos para organizar os cabos



Ligação de dispositivos ao televisor

Pode ligar vários dispositivos externos com os conectores que se encontram na parte de trás do produto. Verifique os conectores e, em seguida, consulte as instruções de montagem fornecidas para obter mais informações sobre os dispositivos externos suportados.

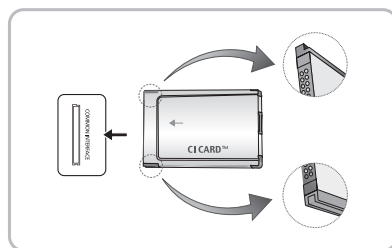
Ligação a uma ranhura COMMON INTERFACE (ranhura para o cartão que permite ver televisão)

- Desligue o televisor para activar ou desactivar um CI Card ou adaptador do CI Card.

Utilização do "CI CARD" ou do "CI+ CARD"

Para poder ver canais pagos, tem de introduzir o "CI CARD" ou o "CI+ CARD".

- Se não introduzir o "CI CARD" ou o "CI+ CARD", alguns canais apresentam a mensagem "Sinal Codificado".
- As informações de emparelhamento, incluindo um número de telefone, a ID do "CI CARD" ou do "CI+ CARD", a ID do anfitrião e outras informações são apresentadas cerca de 2 a 3 minutos depois. Se aparecer uma mensagem de erro, contacte o seu fornecedor de serviços.
- Assim que terminar a configuração das informações dos canais, aparece a mensagem "Actualização Concluída", indicando que a lista de canais já está actualizada.



Português

NOTA

- Tem de solicitar um "CI CARD" ou um "CI+ CARD" ao fornecedor local de serviços por cabo.
- Para retirar o "CI CARD" ou o "CI+ CARD", puxe-o cuidadosamente para fora, dado que, em caso de queda, este pode ficar danificado.
- Introduza o "CI CARD" ou o "CI+ CARD" na direcção indicada no mesmo.
- A localização da ranhura COMMON INTERFACE pode variar consoante o modelo.
- Uma vez que o "CI CARD" ou o "CI+ CARD" não é suportado em alguns países e regiões, deverá consultar o seu revendedor autorizado.
- Se detectar problemas, contacte o fornecedor de serviços.
- Introduza um "CI CARD" ou um "CI+ CARD" que suporte as actuais definições da antena. O ecrã fica distorcido ou não aparece qualquer imagem.

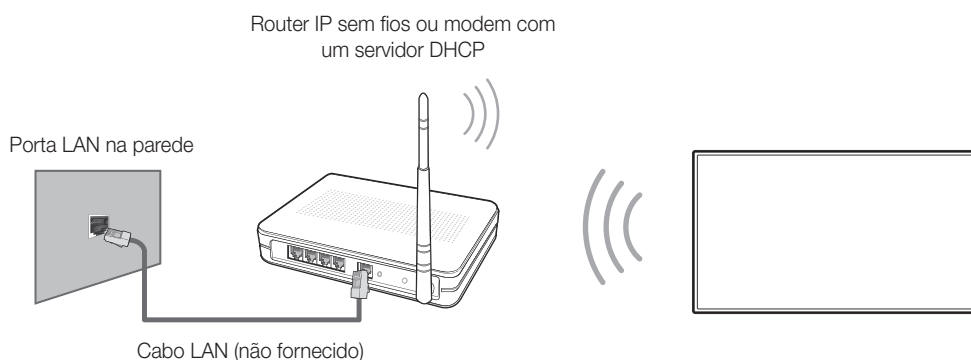
Ligação a uma rede

A ligação do televisor a uma rede dá-lhe acesso a serviços online, tais como o Smart Hub, e ainda a actualizações de software.

Ligação de rede – Sem fios

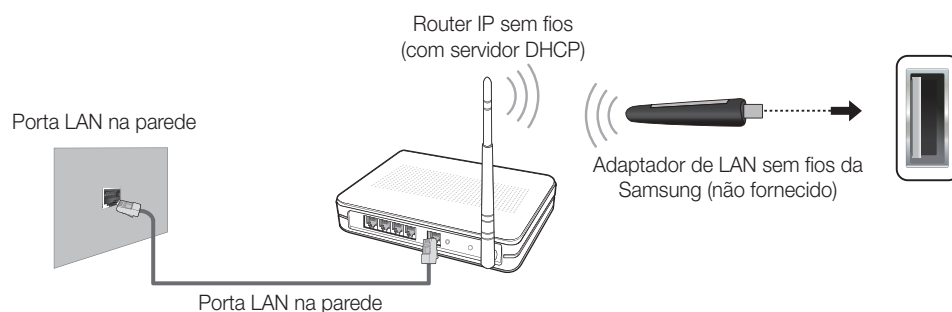
Televisores LED da série 6

Ligue o televisor à Internet utilizando um modem ou um router padrão.



Televisores LED da série 5

Ligue o televisor à Internet utilizando um modem ou um router padrão. Para estabelecer a ligação sem fios, ligue primeiro um "Adaptador de LAN sem fios da Samsung" (WIS12ABGNX – vendido em separado) à porta USB do televisor. Consulte a ilustração abaixo.



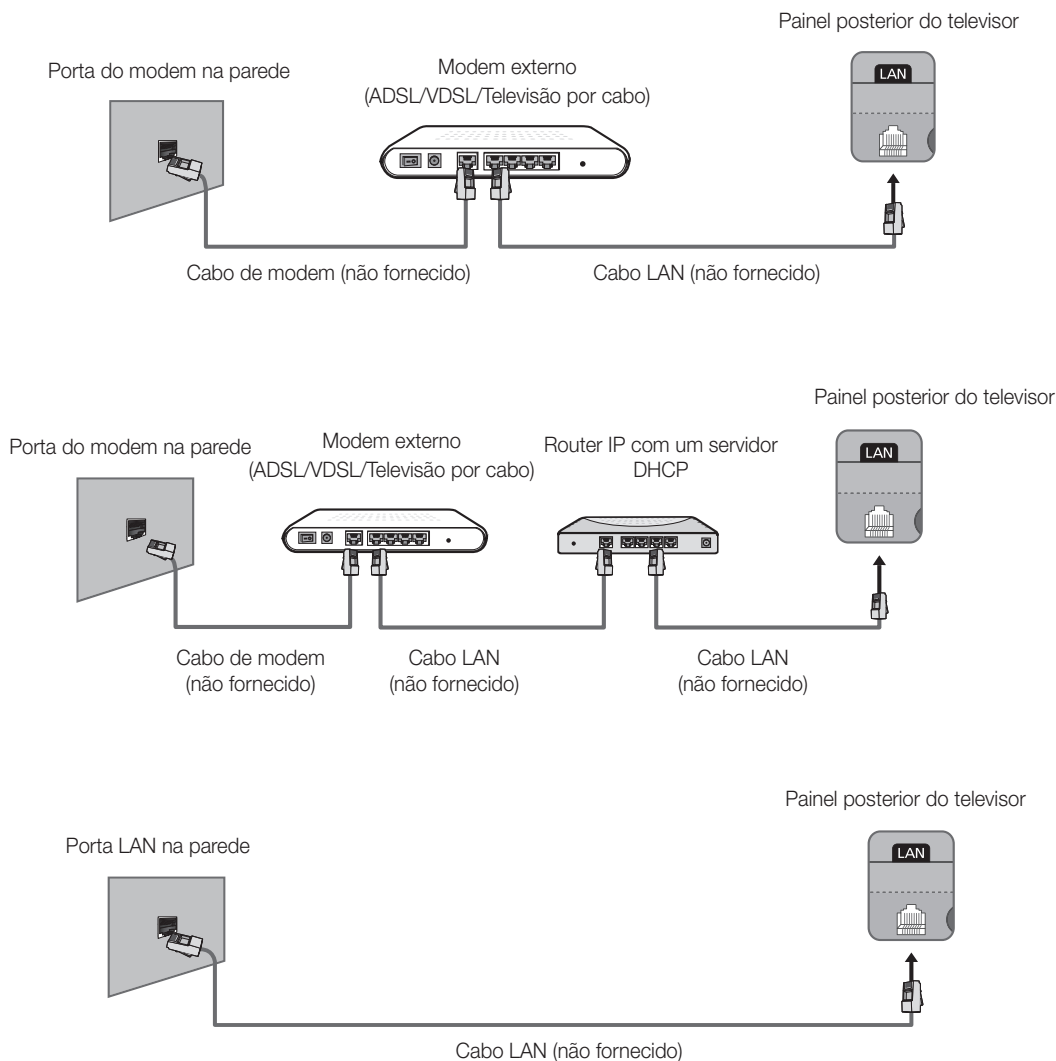
Precauções da rede sem fios

- O adaptador de LAN sem fios da Samsung suporta os protocolos de comunicação IEEE 802.11a/b/g e n. A Samsung recomenda a utilização do protocolo IEEE 802.11n. Se reproduzir um vídeo com uma ligação IEEE 802.11b/g, o vídeo pode não ser reproduzido normalmente.
- Para utilizar uma rede sem fios, o televisor deve estar ligado a um modem ou a um router sem fios. Se o router sem fios suportar o protocolo DHCP, o televisor pode utilizar um endereço IP estático ou DHCP para estabelecer a ligação à rede sem fios.
- Seleccione um canal para o router sem fios que não esteja a ser utilizado. Se o canal definido para o router sem fios estiver a ser utilizado por outro dispositivo, podem verificar-se interferências e/ou falhas de comunicação.

- A maioria das redes sem fios tem um sistema de segurança opcional. Para activar um sistema de segurança de uma rede sem fios, terá de criar uma chave de segurança com caracteres e números. Esta chave de segurança será depois necessária para estabelecer a ligação à rede sem fios.

Ligação de rede – Com fios

Existem três formas principais de ligar o televisor à sua rede utilizando um cabo, consoante a configuração da sua rede. Estas são ilustradas abaixo:

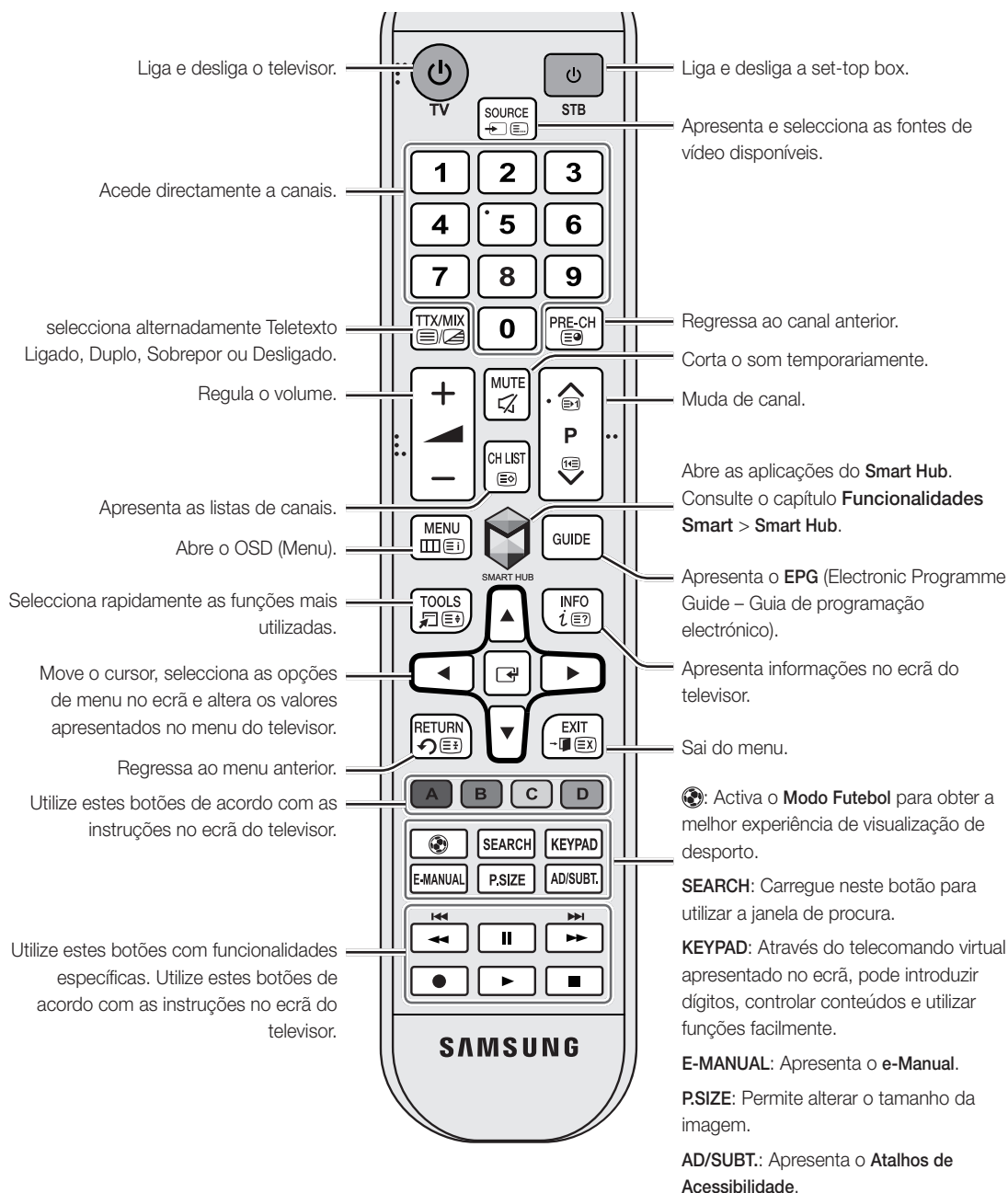


- O televisor não suporta velocidades de rede iguais ou inferiores a 10 Mbps.
- Utilize um cabo Cat 7 para efectuar esta ligação.

Telecomando

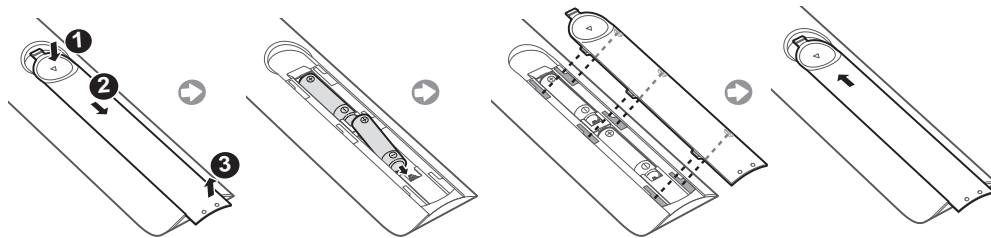
Aprenda a localizar os botões de funções do seu telecomando, como: **SOURCE**, **MUTE**, **— ▲ +**, **▲ P ▼**, **MENU**, **TOOLS**, **INFO**, **CH LIST**, **RETURN**, **GUIDE** e **EXIT**.

- Este telecomando tem pontos de Braille nos botões **Power**, **Channel**, e **Volume**, e pode ser utilizado por pessoas com deficiência visual.



Colocação das pilhas (tamanho da pilha: AAA)

- Coloque as pilhas de forma a fazer corresponder a polaridade com os símbolos existentes no compartimento das pilhas.

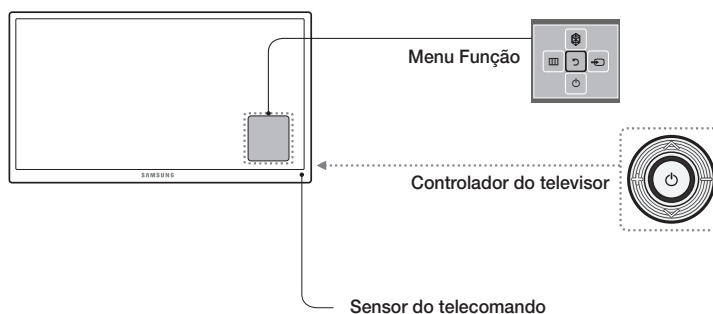


- Utilize o telecomando a uma distância máxima de 7 m do televisor.
- A incidência de luzes fortes pode afectar o desempenho do telecomando. Evite utilizar o telecomando perto de lâmpadas fluorescentes especiais ou luzes de néon.
- A cor e a forma podem variar consoante o modelo.

Ligar o televisor

Ligue o televisor com o botão  do telecomando ou do painel do televisor.

- A cor e a forma do produto podem variar consoante o modelo.
- O controlador do televisor, um pequeno botão semelhante a um joystick localizado no lado posterior direito do televisor, permite-lhe controlar o televisor sem utilizar o telecomando.



Configuração inicial

Ao ligar o televisor pela primeira vez, verá a caixa de diálogo de configuração inicial. Siga as instruções no ecrã para concluir o processo de configuração inicial, incluindo a selecção do idioma do menu, a procura de canais, a ligação de rede e muito mais. Em cada passo, efectue uma selecção ou ignore o passo. Pode executar este processo manualmente mais tarde no menu **Sistema > Configurar**.

- Se ligar qualquer dispositivo a **HDMI1** antes de iniciar a instalação, a **Origem do Canal** muda automaticamente para **Set-top box**.
- Se não pretender seleccionar **Set-top box**, seleccione **Antena**.

Alteração da palavra-passe

Sistema > Alterar PIN

Alteração da palavra-passe do televisor.

1. Execute a opção **Alterar PIN** e depois introduza a palavra-passe actual no campo correspondente à palavra-passe. A palavra-passe predefinida é "0-0-0-0".
 2. Introduza uma nova palavra-passe e depois introduza-a novamente para a confirmar. A alteração da palavra-passe está concluída.
- Caso se esqueça do código PIN, carregue nos botões pela seguinte sequência para repor o PIN para "0-0-0-0":
no modo de espera: **MUTE** → 8 → 2 → 4 → **POWER**
(Ligado)

Seleção da fonte de vídeo

Pode utilizar o botão **SOURCE** para seleccionar um dispositivo externo ligado.

Por exemplo, para mudar para uma consola de jogos ligada ao segundo conector HDMI, carregue no botão **SOURCE**. Na lista **Fonte**, seleccione **HDMI2** para mudar o sinal de entrada para o modo HDMI. Os nomes dos conectores podem variar consoante o produto.

As seguintes opções estão disponíveis no ecrã **Fonte**:

Botão TOOLS

Selecione uma porta ligada a um dispositivo externo e carregue sem soltar o botão Enter. Estão disponíveis as seguintes funções:

- As opções disponíveis para cada conector podem variar.

Editar Nome

permite mudar o nome dos dispositivos ligados ao televisor para uma identificação mais fácil das fontes externas.

Pode, por exemplo, designar um computador ligado ao televisor através de um cabo HDMI/DVI como **DVI PC**.

Em alternativa, designe simplesmente o computador ligado ao televisor através de um cabo HDMI como **PC**.

Também pode designar um dispositivo AV ligado ao televisor através de um cabo HDMI como **Dispositivos DVI**.

Informação

Permite ver informações detalhadas sobre os dispositivos ligados.

Remover USB

Opção utilizada para remover em segurança os dispositivos USB ligados ao televisor. Esta opção só está disponível se tiver sido seleccionado um dispositivo USB.

Controlo de dispositivos externos com o telecomando do televisor (Config. Controlo Remoto Universal)

Sistema > Config. Controlo Remoto Universal

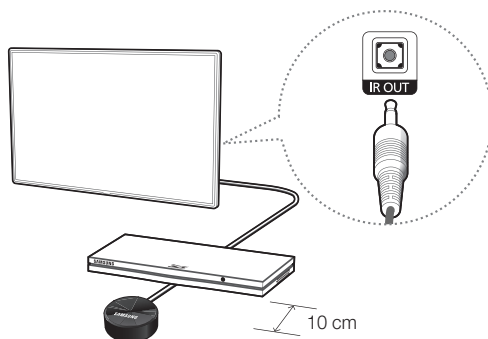
- A disponibilidade depende do modelo específico e da área.

A funcionalidade de telecomando universal permite controlar caixas de televisão por cabo, leitores de Blu-ray, home theatres e outros dispositivos externos ligados ao televisor com o telecomando do televisor. Antes de poder utilizar o telecomando do televisor como telecomando universal, tem de ligar o cabo de extensão de infravermelhos (incluído).


- Também pode utilizar a função Anynet+ (HDMI-CEC) para controlar alguns dispositivos externos da Samsung com o telecomando do seu televisor, sem necessidade de qualquer configuração adicional. Para obter mais informações, consulte o **e-Manual**.
- Alguns dispositivos externos ligados ao televisor podem não suportar a funcionalidade de telecomando universal.

Configuração do telecomando universal

Ligue o cabo de extensão de infravermelhos ao conector de saída de infravermelhos do televisor, conforme indicado no diagrama, e coloque a extremidade do transmissor a uma distância máxima de 10 cm do receptor do dispositivo externo, apontando na direcção do receptor do telecomando. No entanto, não podem existir quaisquer obstáculos entre o cabo de extensão de infravermelhos e o dispositivo externo. A presença de obstáculos cria interferências na transmissão do sinal do telecomando.



Controlo de dispositivos externos com o telecomando

1. Ligue o dispositivo externo para o qual pretende configurar a função de telecomando universal e abra o ecrã **Fonte**.
2. Selecione  **Config. Controlo Remoto Universal** na parte superior do ecrã. Este procedimento inicia o processo de configuração do telecomando universal.
3. Siga as instruções no ecrã e registe o dispositivo externo.

Visualização de mais funcionalidades do televisor

O **e-Manual** contém informações mais detalhadas sobre as funcionalidades do televisor. Consulte o **e-Manual** incorporado (**Assistência > e-Manual**).

Início do e-Manual





O e-Manual incorporado contém informação.

- Pode igualmente transferir uma cópia do e-Manual a partir do website da Samsung e lê-lo no computador ou imprimi-lo.
- As palavras a amarelo correspondem a um item de menu; as palavras a branco em negrito correspondem a botões do telecomando. As setas são utilizadas para indicar o caminho no menu. (Exemplo: **Imagem > Modo Imagem**)

1. Seleccione **e-Manual**. O e-Manual carrega.
2. Seleccione uma categoria na parte lateral do ecrã. Depois de efectuar a selecção, verá o conteúdo da categoria seleccionada.
3. Seleccione um item na lista. Este procedimento abre o e-Manual na página correspondente.

Se uma descrição não couber apenas num ecrã...

Pode percorrer as páginas de uma das seguintes formas.

- Coloque a selecção na página para poder visualizar  /  no ecrã. Carregue no botão , .

Funcionalidades adicionais do e-Manual

Carregamento de páginas utilizando palavras-chave

Seleccione **Procurar** a partir da zona lateral do ecrã para abrir o ecrã de procura. Introduza o termo a procurar e seleccione **Concluído**. Seleccione um item dos resultados de procura para carregar a página correspondente.

Carregamento de páginas a partir da página de índice

Selecione **Índice** a partir da zona lateral do ecrã para abrir o ecrã do índice. Selecione uma palavra-chave a partir da lista para aceder à página relacionada.

Utilização do Histórico para carregar páginas lidas anteriormente

Selecione **Página aberta** a partir da zona lateral do ecrã. Aparece uma lista das páginas lidas anteriormente. Selecione uma página. O e-Manual vai directamente para a página seleccionada.


Acesso ao menu a partir do e-Manual (Tentar Ag.)

Selecione  (**Tentar Ag.**) na descrição de uma funcionalidade para aceder directamente ao menu correspondente e experimentar essa funcionalidade.

Se pretender ler uma entrada do **e-Manual** sobre uma funcionalidade de menu do ecrã específica, Carregue no botão **E-MANUAL**.

- Há certas opções de menu que não podem ser utilizadas.

Carregamento de páginas de referência

Selecione  (**Ligar**) a partir da zona lateral de uma página de descrição de uma funcionalidade para aceder à página de referência correspondente.


Actualização do e-Manual para a versão mais recente

Pode actualizar o e-Manual da mesma maneira que actualiza as aplicações.

1. Selecione a opção **e-Manual** no ecrã **SAMSUNG APPS**.
2. Carregue sem soltar o botão Enter. Aparece o menu Opções.
3. A partir do menu Opções no ecrã, selecione **Actualizar aplicações**. Aparece uma janela de contexto.
 - A opção **Actualizar aplicações** só aparece no ecrã quando for necessária uma actualização.
4. Selecione **e-Manual** na janela de contexto e, em seguida, escolha **Actual..** Pode actualizar o **e-Manual** para a versão mais recente.

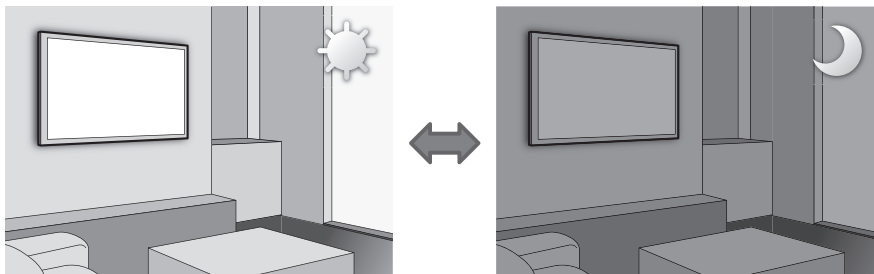
Resolução de problemas

Se tiver alguma dúvida sobre o televisor, consulte primeiro a lista de resolução de problemas abaixo. Se nenhuma destas sugestões de resolução de problemas se aplicar, visite o site "www.samsung.com" e clique em Suporte ou contacte o centro de atendimento listado na contracapa deste manual.

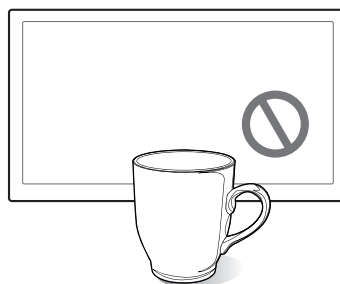
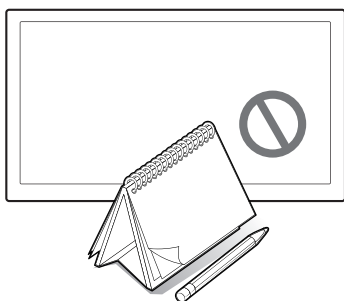
| Problemas | Soluções e explicações |
|---|---|
| O televisor não liga. | <p>Certifique-se de que o cabo de alimentação de CA está ligado correctamente à tomada e ao televisor.</p> <p>Verifique se a tomada está a funcionar devidamente.</p> <p>Experimente carregar no botão  do televisor para se certificar de que o problema não é causado pelo telecomando. Se o televisor se ligar, consulte a secção "O telecomando não funciona" abaixo.</p> |
| Não se vê imagem/vídeo. | <p>Verifique as ligações dos cabos. Desligue e ligue novamente todos os cabos ligados ao televisor e aos dispositivos externos.</p> <p>Defina as saídas de vídeo dos dispositivos externos (caixa de televisão por cabo/satélite, DVD, Blu-ray, etc.) para corresponderem às ligações de entrada do televisor. Por exemplo, se a saída de um dispositivo externo for HDMI, deve ligá-lo a uma entrada HDMI no televisor.</p> <p>Certifique-se de que os dispositivos estão ligados.</p> <p>Certifique-se de que selecciona a fonte de entrada correcta.</p> <p>Desligue e ligue novamente o cabo de alimentação do dispositivo ligado para o reiniciar.</p> |
| O telecomando não funciona. | <p>Substitua as pilhas do telecomando. Certifique-se de que coloca as pilhas com a polaridade (+/-) na posição correcta.</p> <p>Limpe a janela de transmissão do sensor do telecomando.</p> <p>Experimente apontar o telecomando directamente para o televisor a uma distância entre 1,5 e 1,8 m.</p> |
| O telecomando da caixa de televisão por cabo/set-top box não liga nem desliga o televisor, nem regula o volume. | <p>Programa o telecomando da caixa de televisão por cabo/set-top box para funcionar com o televisor. Consulte o manual do utilizador da caixa de televisão por cabo/set-top box para identificar o código do televisor SAMSUNG.</p> |

- Este LED TFT utiliza um painel composto por pixels secundários cuja produção requer tecnologia sofisticada. Contudo, poderá haver alguns pixels brilhantes ou escuros. Estes pixels não afectam o desempenho do produto.
- Para obter sempre o melhor desempenho possível do seu televisor, actualize para o firmware mais recente no website da Samsung através do dispositivo USB (Samsung.com > Suporte > Downloads).
- Algumas das imagens e funções acima mencionadas só estão disponíveis em determinados modelos.

Precauções relativas ao Sensor Eco e ao brilho do ecrã



O Sensor Eco mede a luz da divisão e optimiza automaticamente o brilho do ecrã do televisor para reduzir o consumo de energia. Desta forma, o brilho do ecrã do televisor aumenta ou diminui automaticamente. Para desligar esta função, aceda a **Sistema > Solução Eco > Sensor Eco**.



Não bloqueie o sensor com qualquer material. Se o fizer, pode diminuir o brilho da imagem.

1. **Sensor Eco:** esta funcionalidade de poupança de energia ajusta automaticamente o brilho do ecrã do televisor de acordo com a luz ambiente detectada pelo sensor de luz.
2. Para activar ou desactivar o **Sensor Eco**, aceda a **Sistema > Solução Eco > Sensor Eco** e seleccione **Ligado** ou **Desligado**.
3. Tenha em atenção: se o ecrã aparecer demasiado escuro ao ver televisão num ambiente escuro, tal poderá dever-se ao **Sensor Eco**.

O que é a Assistência remota?

O serviço Assistência remota da Samsung oferece-lhe assistência individualizada com um técnico da Samsung que, remotamente, poderá:

- **Efectuar o diagnóstico** do seu televisor
- **Ajustar** as definições do televisor
- **Efectue a reposição dos valores predefinidos** do seu televisor
- Instalar **actualizações de firmware** recomendadas

Como funciona?

Ter um técnico da Samsung a prestar assistência remota ao seu televisor é realmente muito simples.



1. Contacte o centro de atendimento da Samsung e peça assistência remota.



2. Abra o menu do seu televisor e aceda à secção Assistência.



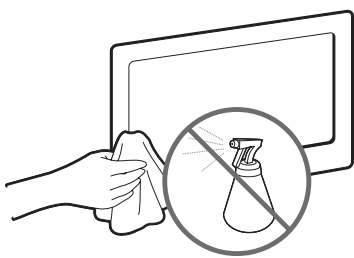
3. Seleccione Gestão Remota e indique o número do PIN ao agente.



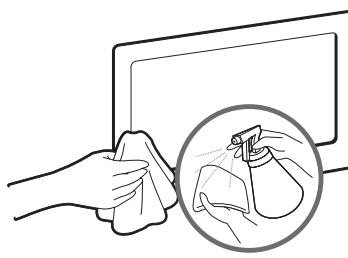
4. O agente acederá então ao seu televisor. Simples!

Armazenamento e manutenção

- Se o ecrã do televisor tiver um autocolante, é possível que permaneçam alguns resíduos após a respectiva remoção. Limpe os resíduos antes de visualizar algo no televisor.
- A parte exterior e o ecrã do produto podem ficar riscados durante a limpeza. Limpe a parte exterior e o ecrã cuidadosamente, utilizando um pano macio para evitar riscos.



Não pulverize o produto directamente com água. Qualquer contacto do produto com líquidos pode provocar uma falha, um incêndio ou um choque eléctrico.



Limpe o produto com um pano macio humedecido com um pouco de água. Não utilize líquidos inflamáveis (por exemplo, benzeno, diluentes) nem produtos de limpeza.

Características técnicas do televisor

| | | |
|------------------------------------|-------------------------------|---------------------------|
| Resolução do ecrã | 1920 x 1080 | |
| Considerações ambientais | | |
| Temperatura de funcionamento | 10 °C a 40 °C (50°F a 104°F) | |
| Humidade de funcionamento | 10% a 80%, sem condensação | |
| Temperatura de armazenamento | -20 °C a 45 °C (-4°F a 113°F) | |
| Humidade de armazenamento | 5% a 95%, sem condensação | |
| Rotação da base (esquerda/direita) | 0° | |
| Som (saída) | 10W X 2 | |
| Nome do modelo | UE32H5303 | UE40H5303 |
| Tamanho do ecrã (diagonal) | 32 polegadas | 40 polegadas |
| Dimensões (L x A x P) | | |
| Caixa | 738,3 x 444,9 x 93,4 mm | 927,6 x 551,0 x 93,3 mm |
| Com base | 738,3 x 498,2 x 191,9 mm | 927,6 x 607,1 x 247,8 mm |
| Peso | | |
| Sem base | 5,7 kg | 8,6 kg |
| Com base | 6,4 kg | 10,6 kg |
| Nome do modelo | UE46H5303 | UE50H5303 |
| Tamanho do ecrã (diagonal) | 46 polegadas | 50 polegadas |
| Dimensões (L x A x P) | | |
| Caixa | 1059,8 x 625,6 x 94,8 mm | 1137,6 x 669,4 x 94,8 mm |
| Com base | 1059,8 x 680,7 x 247,8 mm | 1137,6 x 725,7 x 247,8 mm |
| Peso | | |
| Sem base | 12,2 kg | 15,7 kg |
| Com base | 14,2 kg | 17,7 kg |
| Nome do modelo | UE40H6203 | UE46H6203 |
| Tamanho do ecrã (diagonal) | 40 polegadas | 46 polegadas |
| Dimensões (L x A x P) | | |
| Caixa | 927,5 x 548,0 x 93,2 mm | 1060,0 x 622,5 x 96,3 mm |
| Com base | 927,5 x 607,2 x 227,6 mm | 1060,0 x 681,8 x 227,6 mm |
| Peso | | |
| Sem base | 8,9 kg | 11,3 kg |
| Com base | 10,9 kg | 13,3 kg |
| Nome do modelo | UE55H6203 | UE60H6203 |
| Tamanho do ecrã (diagonal) | 55 polegadas | 60 polegadas |
| Dimensões (L x A x P) | | |
| Caixa | 1251,4 x 730,1 x 94,7 mm | 1373,6 x 799,3 x 94,8 mm |
| Com base | 1251,4 x 790,7 x 227,6 mm | 1373,6 x 862,5 x 329,7 mm |
| Peso | | |
| Sem base | 18,0 kg | 23,0 kg |
| Com base | 20,6 kg | 27,2 kg |

- O design e as características técnicas estão sujeitos a alterações sem aviso prévio.
- Para obter mais informações sobre a fonte de alimentação e o consumo de energia, consulte a etiqueta colada no produto.
- O consumo de energia típico é medido de acordo com a norma IEC 62087 Ed.2

Modo de espera

Para reduzir o consumo de energia, desligue o cabo de alimentação se não pretender utilizar o televisor durante um longo período de tempo.

Licenças



The terms HDMI and HDMI High-Definition Multimedia Interface, and the HDMI Logo are trademarks or registered trademarks of HDMI Licensing LLC in the United States and other countries.



Aviso relativo a imagens fixas

Evite visualizar imagens fixas (tais como ficheiros de imagem jpeg), elementos de imagens fixas (tais como logótipos de canais televisivos, barras de notícias ou de informações sobre a bolsa na parte inferior do ecrã, etc.) ou programas em formato de imagem panorâmico ou 4:3. A visualização constante de imagens fixas pode causar o efeito de queimadura de imagem no ecrã LED, o que afetará a qualidade da imagem. Para reduzir o risco de ocorrência deste efeito, siga as recomendações abaixo:

- Evite visualizar o mesmo canal de televisão durante longos períodos de tempo.
- Tente sempre visualizar as imagens no modo de ecrã inteiro. Utilize o menu do formato de imagem do televisor para garantir a melhor imagem possível.
- Reduza o brilho e o contraste para evitar imagens residuais.
- Utilize todas as funções do televisor destinadas a reduzir a retenção de imagem e a queimadura de ecrã. Para obter mais detalhes, consulte o e-Manual.

Televisores LED da série 5

Recomendação – Apenas para a UE



A Samsung Electronics declara, por este meio, que este televisor está em conformidade com os requisitos essenciais e outras disposições relevantes da Directiva 1999/5/CE.

Pode encontrar a Declaração de conformidade oficial em <http://www.samsung.com>. Aceda a Suporte > Encontrar assistência do produto e introduza o nome do modelo.

Este equipamento pode ser utilizado em todos os países da UE.

Recomendação – Apenas para a UE



A Samsung Electronics declara, por este meio, que este televisor está em conformidade com os requisitos essenciais e outras disposições relevantes da Directiva 1999/5/CE.

Pode encontrar a Declaração de conformidade oficial em <http://www.samsung.com>. Aceda a Suporte > Encontrar assistência do produto e introduza o nome do modelo.

Este equipamento apenas pode ser utilizado em espaços interiores.

Este equipamento pode ser utilizado em todos os países da UE.



Eliminação correcta deste produto (Resíduos de equipamentos eléctricos e electrónicos)

(Aplicável em países com sistemas de recolha separada)

Este símbolo, quando presente no produto, acessórios ou documentação, indica que o produto e os respectivos acessórios electrónicos (por exemplo, carregador, auscultadores, cabo USB) não devem ser eliminados juntamente com os resíduos domésticos no fim da sua vida útil. Para evitar possíveis danos no ambiente ou prejuízos para a saúde humana causados pela eliminação não controlada de resíduos, deverá separar estes itens de outros tipos de resíduos e reciclá-los de forma responsável, para promover uma reutilização sustentável dos recursos materiais.

Os utilizadores domésticos devem entrar em contacto com o revendedor do produto ou com as entidades oficiais locais para se informarem sobre onde e como podem entregar estes itens para uma reciclagem segura para o ambiente.

Os utilizadores comerciais devem contactar o seu fornecedor e consultar os termos e condições do contrato de compra. Este produto e os respectivos acessórios electrónicos não devem ser eliminados juntamente com outros resíduos comerciais.



Eliminação correcta das pilhas deste produto

(Aplicável em países com sistemas de recolha separada)

Este símbolo, quando presente na pilha, no manual ou na embalagem, indica que as pilhas deste produto não devem ser eliminadas juntamente com os resíduos domésticos no fim da sua vida útil. Quando assinalados, os símbolos químicos Hg, Cd ou Pb indicam que a pilha contém mercúrio, cádmio ou chumbo acima dos níveis de referência na Directiva CE 2006/66. Se as pilhas não forem eliminadas de modo adequado, estas substâncias podem prejudicar a saúde humana ou o ambiente.

De modo a proteger os recursos naturais e a promover a reutilização dos materiais, separe as pilhas de outros tipos de resíduos e recicle-as através do seu sistema gratuito de devolução de pilhas local.

***This page is intentionally
left blank.***